

KØBENHAVNS ERHVERVSAKADEMI

# ÅRSRAPPORT 2020



## INSTITUTION

Københavns Erhvervsakademi  
 Guldbergsgade 29 N  
 2200 København N  
 Telefon 4646 0000  
 www.kea.dk  
 kea@kea.dk  
 CVR-NR: 31 65 62 06  
 Institutionskode: 101604  
 Regnskabsår: 01.01 – 31.12  
 Hjemstedskommune: København

## FORMÅL

Københavns Erhvervsakademi udbyder erhvervsakademiuddannelser, professionsbacheloruddannelser og efter- og videreuddannelser, der på et internationalt fagligt niveau imødekommer behovet for kvalificeret arbejdskraft i såvel den private som den offentlige sektor. Erhvervsakademiet skal i henhold til vedtægten dække behovet for udbud af erhvervsakademiuddannelser og efter- og videreuddannelser i Region Hovedstaden. Desuden skal Københavns Erhvervsakademi udføre udviklingsarbejde og varetage videntcenterfunktioner i relation til de erhvervsrettede videregående uddannelser.

## BANK

Danske Bank, Statens betalinger  
 Spar Nord

## BESTYRELSE

### FORMANDSKABET

#### Henrik Salée, Formand

Group Director CTO, RMIG A/S  
 Udpeget af DI

#### Jørgen Juul Rasmussen, Næstformand

Forbundsformand i Dansk EL-forbund  
 Udpeget af bestyrelsen

### MEDLEMMER

#### Simon Tøgersn

Sektorformand i HK/Privat  
 Udpeget af FH

#### Jimmi Eiberg Jensen

Regionsformand, TL Hovedstaden og Bornholm  
 Udpeget af FH

#### Gert Johansen

Tidl. formand for Konstruktørforeningen  
 Udpeget af FH

#### Stine Egsgaard

Bestyrelsesformand inden for byggebranchen  
 Udpeget af Dansk Byggeri

#### Mette Juul Jensen

Chefkonsulent i Dansk Industri  
 Udpeget af DI

#### Lars Bentzon Goldschmidt

Selvstændig og ejer i Rise and Shine I/S  
 Udpeget af bestyrelsen

#### Helle Bro Krogen

Tidl. direktør i MT Højgaard A/S  
 Udpeget af bestyrelsen

### KEA-REPRÆSENTANTER

#### Mattias Straub

Lektor på KEA Byg  
 Udpeget af medarbejdere

#### Peter Rudbeck

Læringsteknologisk konsulent i KEA  
 Learning LAB  
 Udpeget af medarbejdere

#### Kristian Poulsen

Studerende på KEA Byg  
 Udpeget af KEAs studerende

#### Morten Boye Højgaard

Studerende på KEA Byg  
 Udpeget af KEAs studerende

## REKTOR

**Steen Enemark Kildesgaard**

## REVISION

### PWC

Strandvejen 44  
 DK-2900 Hellerup  
 CVR: 33 77 12 31

|   |    |
|---|----|
| <b>VIRKSOMHEDSPROFIL</b>                          | 04 |
| <b>HOVED- OG NØGLETAL</b>                         | 06 |
| <b>LEDELSENS BERETNING</b>                        | 10 |
| <b>STRATEGISK RAMMEKONTRAKT</b>                   | 17 |
| <b>FORSKNING &amp; INNOVATION</b>                 | 20 |
| <b>ÅRSREGNSKAB</b>                                | 24 |
| Anvendt regnskabspraksis                          | 24 |
| Resultatopgørelse                                 | 28 |
| Balance   | 29 |
| Pengestrømsopgørelse                              | 30 |
| Noter   | 31 |
| Særlige specifikationer                           | 34 |
| Friplads og stipendier                            | 35 |
| <b>LEDELSENS PÅTEGNING</b>                        | 36 |
| <b>DEN UAFHÆNGIGE REVISORS REVISIONSPÅTEGNING</b> | 38 |

# VIRKSOMHEDSPROFIL

Københavns Erhvervsakademi (KEA) er en selvejende institution inden for den offentlige forvaltning. KEA er oprettet den 1. september 2008 i henhold til Lov om erhvervsakademier for videregående uddannelser. KEA har hjemsted i Københavns Kommune og skal i henhold til vedtægten dække behovet for erhvervsakademi-uddannelser og professionsbacheloruddannelser samt efter- og videreuddannelse i tilknytning hertil i Region Hovedstaden.

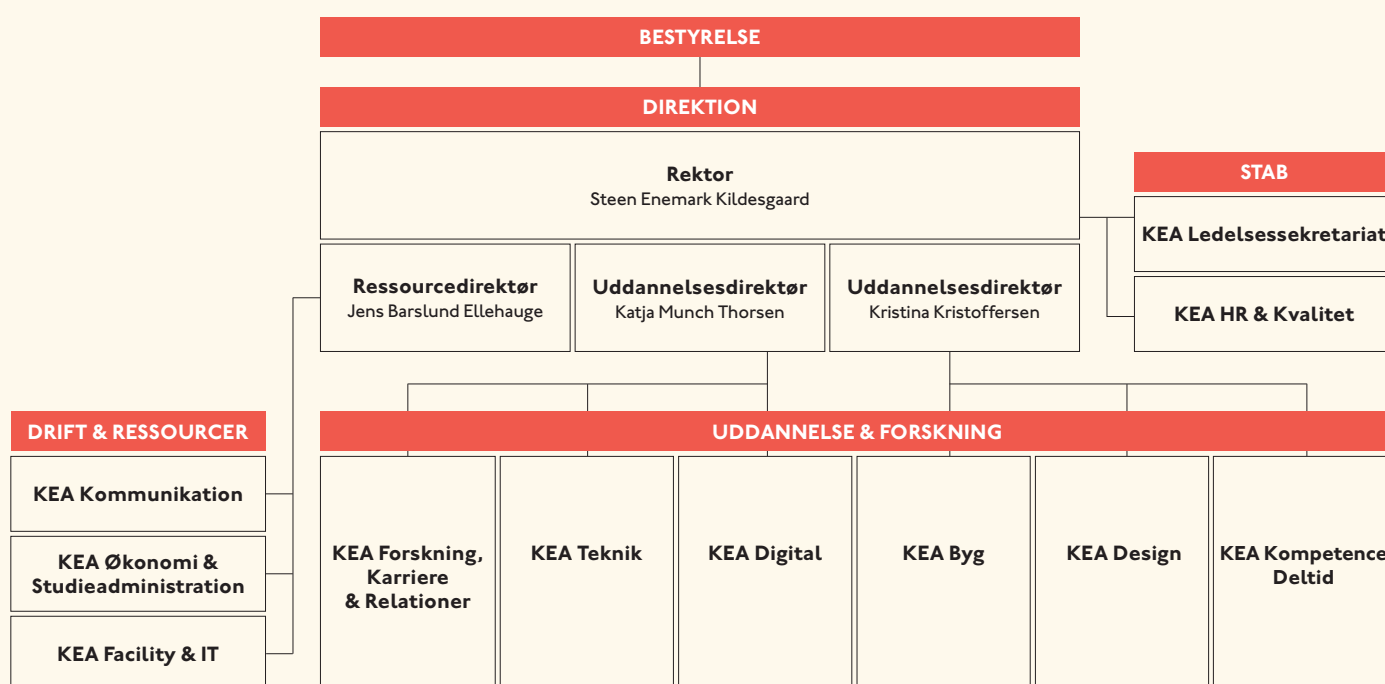
KEA udbyder en lang række erhvervsakademi- og professionsbacheloruddannelser samt efter- og videreuddannelse. Disse repræsenterer et bredt spænd af uddannelser inden for teknologi, design, IT og business.

Aktiviteterne omfatter endvidere KEA's center for forskning, karriere og relationer, der understøtter videnskredsløbet på uddannelserne mellem forsknings- og innovationsarbejde og undervisningen. Herudover understøtter biblioteksfunktion, materialebibliotek, labs, beskæftigelsesenhed og praktikforløb videns udvekslingen mellem KEA og erhvervslivets behov.

KEAs topledelse består af en direktion bestående af rektor Steen Enemark Kildesgaard, uddannelsesdirektør Katja Munch Thorsen, uddannelsesdirektør Kristina Østergaard Kristoffersen og resourcedirektør Jens Barslund Ellehauge.

Rektor har ansvaret for staben bestående af HR, kvalitet samt ledelsessekretariatet. Uddannelsesdirektørerne er ansvarlige for uddannelsesområderne, der i det daglige ledes af uddannelseschefer og afdelingen for forskning, karriere og relationer, der ledes af en forskningschef og en chef for karriere og relationer. Ressourcedirektøren har ansvar for kommunikation, økonomi og studieadministration og facility og IT idet den daglige ledelse varetages af fire chefer.

KEA har aktiviteter på 6 forskellige adresser i det storkøbenhavnske område: Prinsesse Charlottes Gade 38 (ejet), Frederikkevej 8-10 (ejet), Lygten 16 (ejet), Lygten 37 (lejet), Guldbergsgade 29N (lejet) samt Baltorpevej 20A (lejet).



## FAKTA

| UDDANNELSE                         | TYPE   | STÅ 2020     | STÅ 2020     | OPTAG 2021   | STÅ 2021     |
|------------------------------------|--------|--------------|--------------|--------------|--------------|
|                                    |        | Budget       | Realiseret   | Budget       | Budget       |
| Automationsteknolog                | AK     | 57           | 53           | 60           | 63           |
| Byggekoordinator                   | AK     | 49           | 53           | 50           | 70           |
| Byggetekniker                      | AK     | 1            | 2            | 0            | 3            |
| Datamatiker                        | AK     | 367          | 355          | 230          | 342          |
| Designteknolog                     | AK     | 346          | 348          | 190          | 346          |
| Entrepreneurskab og design         | AK     | 140          | 141          | 83           | 143          |
| EL-installatør                     | AK     | 91           | 88           | 63           | 84           |
| VVS-installatør                    | AK     | 36           | 34           | 35           | 23           |
| Energiteknolog                     | AK     | 45           | 42           | 35           | 39           |
| IT teknolog                        | AK     | 135          | 121          | 86           | 140          |
| Kort- og landmålingstekniker       | AK     | 57           | 53           | 59           | 76           |
| Multimediedesigner                 | AK     | 434          | 455          | 312          | 429          |
| Produktionsteknolog                | AK     | 144          | 150          | 115          | 158          |
| Bygningskonstruktør                | PB     | 1.081        | 1.055        | 540          | 1.123        |
| Design & business                  | PB     | 317          | 326          | 191          | 285          |
| Digital concept development        | PB     | 155          | 169          | 101          | 142          |
| IT-Sikkerhed                       | PB     | 49           | 47           | 90           | 82           |
| Optometri                          | PB     | 171          | 136          | 90           | 191          |
| Produktudv. og teknisk integration | PB     | 74           | 74           | 52           | 67           |
| Smykker, teknologi og business     | PB     | 117          | 121          | 40           | 120          |
| Softwareudvikling                  | PB     | 102          | 105          | 70           | 88           |
| Webudvikling                       | PB     | 86           | 93           | 92           | 94           |
| Økonomi & IT                       | PB     | 300          | 310          | 230          | 356          |
| <b>Fuldtidsuddannelse i alt</b>    |        | <b>4.354</b> | <b>4.325</b> | <b>2.814</b> | <b>4.459</b> |
| Byggekoordinator                   | AU     | 12           | 10           |              | 11           |
| Byggeteknik                        | AU     | 7            | 0            |              | 6            |
| Drifts og Automation               | AU     | 0            | 2            |              | 7            |
| EL-installation                    | AU     | 42           | 29           |              | 55           |
| Energiteknolog                     | AU     | 17           | 32           |              | 28           |
| Finansiel Rådgivning               | AU     | 12           | 5            |              | 0            |
| Human Ressources                   | AU     | 26           | 22           |              | 28           |
| Informationsteknologi              | AU     | 6            | 15           |              | 19           |
| Innovation, produkt og produktion  | AU     | 0            | 13           |              | 7            |
| Kommunikation og formidling        | AU     | 50           | 101          |              | 60           |
| Ledelse                            | AU     | 105          | 198          |              | 124          |
| Retail                             | AU     | 51           | 55           |              | 74           |
| Salg og markedsføring              | AU     | 75           | 89           |              | 50           |
| Sundhedspraksis                    | AU     | 14           | 5            |              | 2            |
| VVS-installation                   | AU     | 14           | 15           |              | 18           |
| Økonomi og ressourcestyring        | AU     | 31           | 18           |              | 20           |
| Diplom i Digital Konzeptudvikling  | Diplom | 13           | 7            |              | 9            |
| Diplom i IT-sikkerhed              | Diplom | 7            | 5            |              | 8            |
| Diplom i ledelse                   | Diplom | 15           | 7            |              | 20           |
| Ikke fordelt forventet aktivitet   |        | 30           | 0            |              | 40           |
| <b>Deltidsuddannelse i alt</b>     |        | <b>527</b>   | <b>627</b>   |              | <b>586</b>   |
| <b>Total</b>                       |        | <b>4.881</b> | <b>4.952</b> |              | <b>5.045</b> |

### Forklaring:

|         |                               |
|---------|-------------------------------|
| AK:     | Erhvervsakademiuddannelse     |
| PB:     | Professionsbacheloruddannelse |
| AU:     | Akademiuddannelse deltid      |
| Diplom: | Diplomuddannelse deltid       |

## HOVED- OG NØGLETAL

|                                  | 2020<br>T.KR | 2019<br>T.KR | 2018<br>T.KR | 2017<br>T.KR | 2016<br>T.KR |
|----------------------------------|--------------|--------------|--------------|--------------|--------------|
| <b>Resultatopgørelse</b>         |              |              |              |              |              |
| Omsætning                        | 439.591      | 430.496      | 435.441      | 430.019      | 435.457      |
| Driftsomkostninger               | -418.602     | -414.386     | -428.284     | -437.667     | -421.701     |
| Driftsresultat                   | 20.989       | 16.110       | 7.157        | -7.648       | 13.756       |
| Finansielle poster               | -3.502       | -895         | -944         | -1.077       | -1.206       |
| Årets resultat                   | 17.487       | 15.215       | 6.213        | -8.725       | 12.550       |
| <b>Balance</b>                   |              |              |              |              |              |
| Anlægsaktiver                    | 187.664      | 193.851      | 202.782      | 206.074      | 235.765      |
| Omsætningsaktiver                | 146.226      | 105.653      | 107.189      | 98.250       | 92.588       |
| Balancesum                       | 333.890      | 299.504      | 309.971      | 304.324      | 328.353      |
| Egenkapital ultimo               | 170.478      | 150.153      | 138.135      | 132.028      | 140.664      |
| Hensættelser                     | 14.058       | 11.708       | 5.349        | 3.650        | 2.803        |
| Langfristede gældsforpligtelser  | 40.697       | 45.495       | 46.891       | 48.781       | 50.826       |
| Kortfristede gældsforpligtelser  | 108.657      | 92.148       | 119.596      | 119.865      | 134.060      |
| <b>Pengestrømsopgørelse</b>      |              |              |              |              |              |
| Driftsaktivitet                  | 62.115       | 9.147        | 26.206       | 11.965       | 23.399       |
| Investeringsaktivitet            | -10.934      | -8.239       | -13.981      | 9.901        | -14.194      |
| Finansieringsaktivitet           | -2.036       | -2.028       | -1.998       | -16.226      | -12.364      |
| Pengestrøm, netto                | 49.145       | -1.120       | 10.227       | 5.640        | -3.159       |
| <b>Regnskabsmæssige nøgletal</b> |              |              |              |              |              |
| Overskudsgrad                    | 4,0          | 3,5          | 1,4          | (2,0)        | 2,9          |
| Likviditetsgrad                  | 152,5        | 182,6        | 121,5        | 110,5        | 90,1         |
| Soliditetsgrad                   | 51,1         | 50,1         | 44,6         | 43,9         | 42,8         |
| Finansieringsgrad                | 24,9         | 27,6         | 27,0         | 27,7         | 24,4         |
| Gældsfaktor                      | 9,3          | 10,6         | 10,8         | 11,3         | 11,7         |

|   | 2020           | 2019           | 2018           | 2017           | 2016           |
|---|----------------|----------------|----------------|----------------|----------------|
| <b>Nøgletal for aktivitet vedrørende ordinære heltidsuddannelser og åben uddannelse</b> |                |                |                |                |                |
| STÅ - fuldtidsuddannelser   | 3.736          | 3.745          | 3.749          | 3.769          | 3.817          |
| STÅ - praktik   | 589            | 600            | 606            | 582            | 571            |
| <b>STÅ - fuldtidsuddannelser</b>  | <b>4.325</b>   | <b>4.345</b>   | <b>4.355</b>   | <b>4.351</b>   | <b>4.388</b>   |
| STÅ - åben uddannelse / efteruddannelse   | 627            | 621            | 635            | 521            | 439            |
| <b>STÅ i alt</b>  | <b>4.952</b>   | <b>4.966</b>   | <b>4.990</b>   | <b>4.872</b>   | <b>4.827</b>   |
| Heraf udlagt til andre  | 0              | 0              | 0              | 0              | 0              |
| <br>  |                |                |                |                |                |
| Antal dimittender i alt   | 1.751          | 1.818          | 1.779          | 1.804          | 1.872          |
| Antal udvekslingsstuderende i alt   | 148            | 209            | 367            | 191            | 169            |
| Studenterårsværk for udenlandske selybetalere i alt                                     | 34             | 31             | 40             | 46             | 39             |
| <br>  |                |                |                |                |                |
| Antal årsværk fuldtidsuddannelser & forskning og innovation                             | 278            | 278            | 280            | 288            | 289            |
| Antal årsværk deltidsuddannelser inkl. timelærere                                       | 41             | 43             | 45             | 45             | 41             |
| Antal årsværk øvrige områder  | 136            | 132            | 141            | 147            | 143            |
| <b>Antal årsværk i alt</b>  | <b>455</b>     | <b>453</b>     | <b>466</b>     | <b>480</b>     | <b>473</b>     |
| <br>  |                |                |                |                |                |
| <b>STÅ / Antal årsværk fuldtidsuddannelser &amp; forskning og innovation</b>            | <b>15,6</b>    | <b>15,6</b>    | <b>15,6</b>    | <b>15,1</b>    | <b>15,2</b>    |
| <b>STÅ / Antal årsværk deltidsuddannelser inkl. timelærere</b>                          | <b>15,3</b>    | <b>14,4</b>    | <b>14,1</b>    | <b>11,6</b>    | <b>10,7</b>    |
| <br>  |                |                |                |                |                |
| Danske studerende i udlandet (inkl. praktik og mobilitetsophold)                        | 243            | 510            | 518            | 502            | 441            |
| Udenlandske studerende fra tredjelande  | 68             | 43             | 45             | 69             | 169            |
| International studenterudveksling i alt ekskl. EU / EØS-borgere                         | 311            | 546            | 563            | 571            | 610            |
| <br>  |                |                |                |                |                |
| <b>Omsætning IDV (T.KR)</b>   | <b>3.575</b>   | <b>4.173</b>   | <b>3.649</b>   | <b>4.660</b>   | <b>5.456</b>   |
| <br>  |                |                |                |                |                |
| <b>Omkostninger pr. 100 STÅ (T.KR)</b>  |                |                |                |                |                |
| Undervisningens gennemførelse   | 4.780          | 4.673          | 4.738          | 4.697          | 4.795          |
| Markedsføring   | 158            | 154            | 140            | 181            | 180            |
| Ledelse og administration   | 1.235          | 1.139          | 1.354          | 1.510          | 1.291          |
| Bygningsdrift   | 1.882          | 1.887          | 1.771          | 2.052          | 1.995          |
| <br>  |                |                |                |                |                |
| <b>Lønomkostninger (T.KR)</b>   |                |                |                |                |                |
| Lønomkostninger vedrørende undervisningens gennemførelse                                | 184.811        | 180.015        | 174.654        | 171.928        | 167.051        |
| Lønomkostninger øvrige  | 75.347         | 70.894         | 79.875         | 82.333         | 74.206         |
|   | <b>260.158</b> | <b>250.909</b> | <b>254.529</b> | <b>254.261</b> | <b>241.257</b> |
| <br>  |                |                |                |                |                |
| <b>Bygningsareal, m2 (brutto)</b>   | <b>50.824</b>  | <b>50.824</b>  | -              | -              | -              |

| <b>HR-nøgletal</b>                      | 2020        | 2019        | 2018        | 2017        |
|---|-------------|-------------|-------------|-------------|
| <b>Køn<sup>1</sup></b>                  |             |             |             |             |
| Kvinde                                  | 45,4% (199) | 46,8% (196) | 45,7% (196) | 47,5% (208) |
| Mand                                    | 54,6% (239) | 53,2% (223) | 54,3% (233) | 53,2% (233) |
| <b>Alder<sup>1</sup></b>                |             |             |             |             |
| Gennemsnitsalder                        | 47,1        | 47,2        | 46,4        | 46,0        |
| <b>Medarbejderomsætning<sup>2</sup></b> |             |             |             |             |
| Omsætning                               | 11,7%       | 14,9%       | 18,0%       | 18,6%       |
| <b>Adjunkter/lektorer<sup>3</sup></b>   |             |             |             |             |
| Adjunkter                               | 116         | 124         | 144         | 160         |
| Midlertidig ansættelse som adjunkt      | 8           | 5           | 4           | 6           |
| Lektorer                                | 107         | 96          | 79          | 57          |
| Docenter                                | 3           | 4           | 4           | 0           |
| Undervisere                             | 4           | 4           | 5           | 7           |
| <b>Sygefravær<sup>4</sup></b>           |             |             |             |             |
| Gennemsnitlige antal sygedage           | 8           | 8,9         | 9,1         | 9           |

<sup>1</sup> Opgjort på baggrund af antal fastansatte medarbejdere den 31. december 2017, 2018, 2019 og 2020.

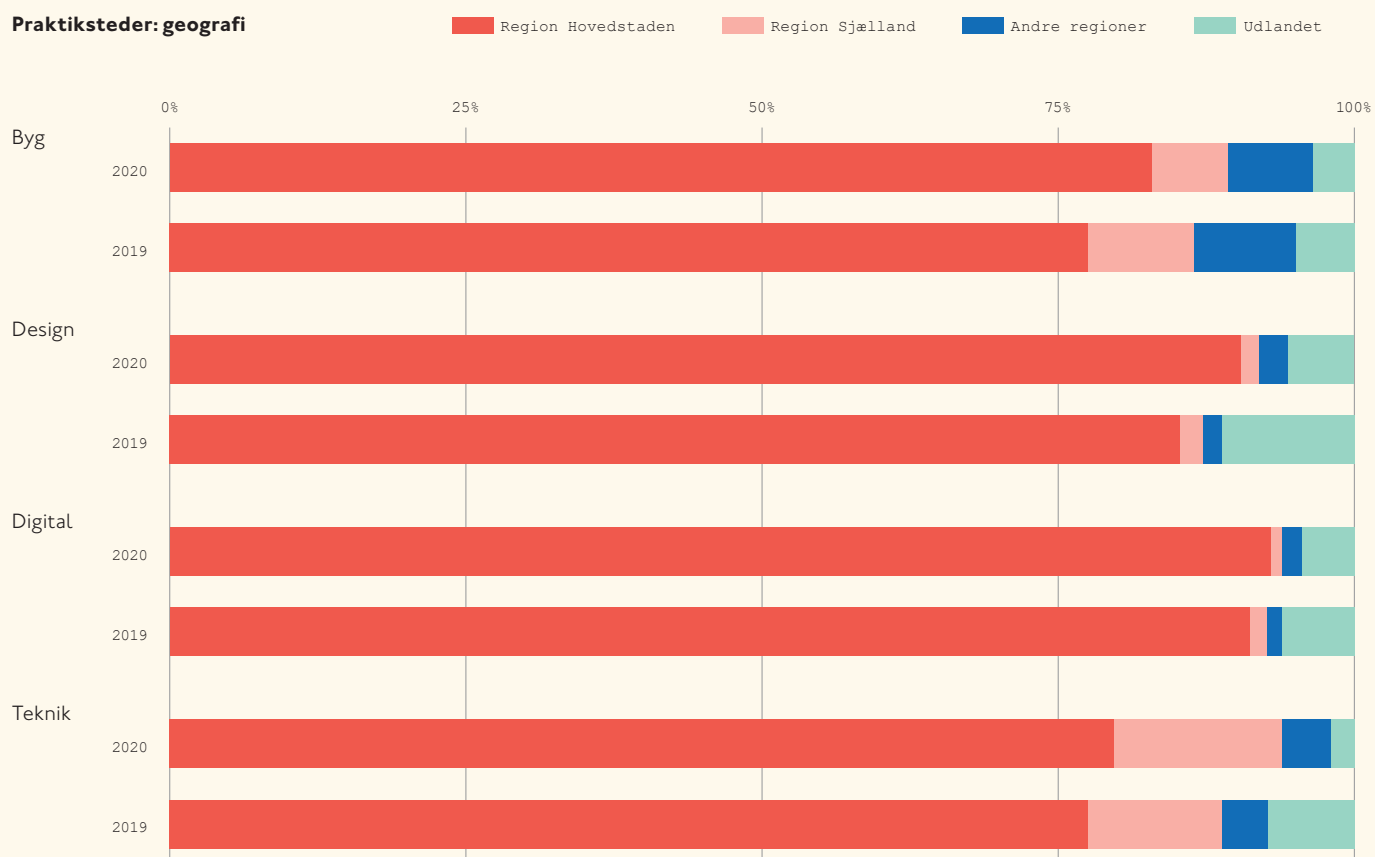
<sup>2</sup> Personaleomsætningen er beregnet ud fra afgang (ophørte). Beregnet ud fra gennemsnit af antal fastansatte pr. 1. januar og pr. 31. december 2017, 2018 og 2019.

<sup>3</sup> Opgjort pr. 31. december 2017, 2018, 2019 og 2020.

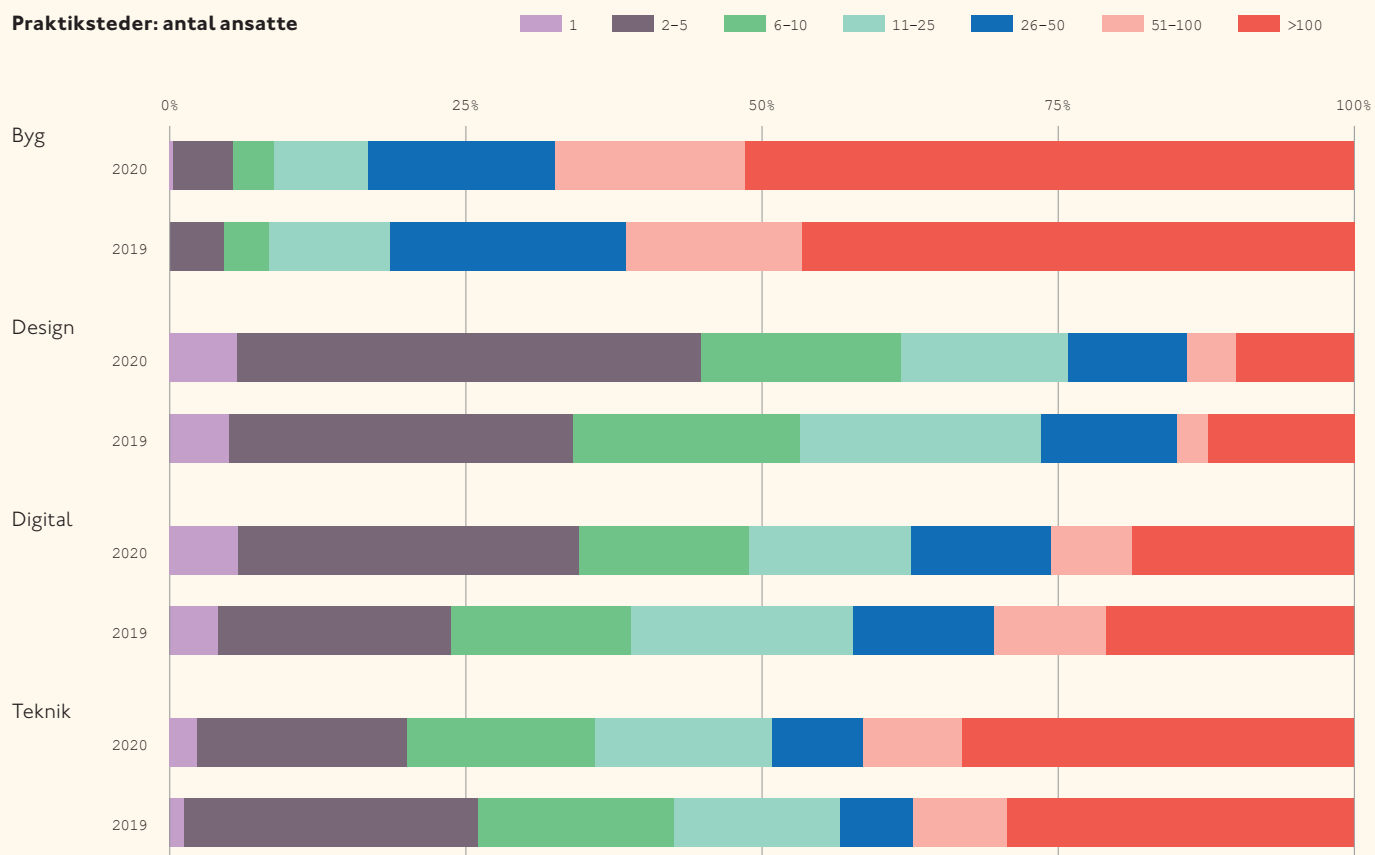
<sup>4</sup> Det gennemsnitlige antal sygedage (alt egen sygdom) er beregnet på baggrund af antal sygedage divideret med antal årsværk. Antallet af årsværk er beregnet ud fra gennemsnit af antal årsværk pr. 1. januar og pr. 31. december 2017, 2018, 2019 og 2020.



**Praktiksteder: geografi**



**Praktiksteder: antal ansatte**



# LEDELSENS BERETNING

## ORGANISATION

### Covid 19

Året 2020 har især været præget af Covid-19-pandemien. Det omfattede naturligvis også KEA, som efter den 11. marts 2020 lukkede ned for al fysisk aktivitet. Det betød, at KEA som uddannelsesinstitution måtte gentænke, hvordan undervisning, vejledning, eksamener og anden faglig og social aktivitet kunne afvikles inden for nye rammer, men med fortsat fokus på kvalitet og med de studerende i centrum. Forårssemestret blev således afviklet i vidt omfang med undervisning og eksamener online, samtidig med at adgangen til værksteder og labs blev håndteret med de nødvendige restriktioner og begrænsninger.

Fra begyndelsen af sommeren blev det muligt at øge den fysiske tilstedeværelse. Det bevirkede, at studiestart blev en kombination af fysisk fremmøde og virtuel introduktion med digitale velkomstarrangementer, herunder Global Welcome Week for internationale studerende, og online workshops med information til de studerende om bl.a. det danske arbejdsmarked, Personal branding og LinkedIn mv. Desuden producerede KEA en lang række videoer målrettet de studerende med information om studie- og karrierevejledning samt tilbud om aktiviteter fra KEA Studieliv og KEA bibliotek mm.

Samtidig med den øgede fysiske tilstedeværelse fortsatte dele af undervisningen i digitale formater, og den fysiske undervisning blev spredt ud på dagen for at mindske samtidighed i bygningerne. Efter den gradvise genåbning i sensommeren med mildere restriktioner, blev KEA imidlertid konfronteret, ligesom resten af Danmark, med stigende smittetal midt på efteråret. Det resulterede i en hverdag for studerende og ansatte med øget brug af værnemidler ved fysisk tilstedeværelse på KEAs lokationer, ligesom skærpede krav til de fysiske rammer og holdstørrelser blev håndteret. Rigtig mange møder og større arrangementer såsom KEAs medarbejderdag og Åbent Hus blev i efteråret afholdt virtuelt, og siden udgangen af 2020 har KEA atter været lukket ned for fysisk aktivitet grundet Covid-19 med få undtagelser ift. eksamener, værksteds- og lab-aktiviteter.

Nedlukningen betød også, at Uddannelses- og Forskningsministeriet gav mulighed for at forlænge alle adjunktperioder, hvilket resulterede i en mindre stigning i antallet af lektorer end de foregående år.

KEA har gennem hele perioden haft fokus på studie- og trivselsunderstøttende initiativer samt kommunikation af de mange og omskiftelige retningslinjer til hele organisationen. Der skal lyde en meget stor tak og

ros for en imponerende indsats, der er ydet af både studerende og ansatte, som hurtigt har vist sig i stand til at nytænke og omstille sig i en svær tid under vanskelige vilkår. Det gælder også KEAs personaleforening, som har støttet op om medarbejdernes trivsel via digitale arrangementer og konkurrencer mv.

Endelig betød pandemien, at KEA oprettede ekstra uddannelsespladser på en række ikke-dimensionerede uddannelser, som følge af den politiske aftale om flere uddannelsespladser på de videregående uddannelser i lyset af Covid 19. Til indsatsen modtog uddannelsesinstitutionerne et ekstraordinært tilskud, som KEA prioriterede ift. et øget optag på STEM-uddannelserne.

### De studerendes organisering og trivsel

I centrum af KEA står de studerendes faglige og sociale trivsel. KEA igangsatte i 2020 en række initiativer vedrørende studentertrivsel i form af mindset-interventioner, feedbackindsatser på de forskellige programområder, fx tutor café, "student-to-student" samt koordinering og evaluering af indsatsområdet. Initiativerne finansieres af de såkaldte trivselsmidler og af kvalitetstilskud.

Desuden opbyggede KEA en solid struktur for studenterdemokratiet i 2020, som afspejler de studerendes ønske om styrket indflydelse på uddannelserne og studiemiljøet. Strukturen omfatter De Studerendes Råd (DSR), Lokalråd (LR) samt Studiemiljørepræsentanter (SMR), hvilket favner bredt og engagerer et stort antal studerende på alle uddannelser. Hermed er der en klar kommunikationsvej fra den enkelte studerende på det enkelte hold til de mere overordnede fora på tværs af uddannelser og semestre. Endvidere er der taget initiativ til et tættere samarbejde med studerendes råd på andre erhvervsakademier mhp. øget sparring blandt studerende på tværs af akademierne.

### Strategi 2021-2024 – drevet af handlekraft.

KEAs bestyrelse har vedtaget en ny strategi for 2021-2024, som er blevet til i en proces med inddragelse af KEAs interessenter, studerende, medarbejdere og ledelse. Involveringen har været grundig og har strakt sig over et år for at sikre, at strategien rammer rigtigt, og at der er ejerskab i hele organisationen.

Det overordnede tema for strategien er "drevet af handlekraft". Handlekraft kendetegner KEAs studerende og medarbejdere, samt de brancher KEA uddanner til, og KEA vil gerne styrke handlekraften endnu mere. Det skal ske via 3 strategiske pejlemærker, der skal sætte retning for KEA i de kommende år.

Pejlemærkerne i strategien er Bæredygtighed der flytter, Teknologi der løfter og Forretning der rykker, men det er især i krydsfeltet mellem pejlemærkerne, at KEA ser muligheden for at medvirke til at skabe mere værdi. Det er særligt, når teknologi omsættes til bæredygtige løsninger, der er en god forretning, som både gavner erhvervslivet og vores fælles fremtid. Her ligger de store potentialer, der skal præge udviklingen af vores uddannelser, studiemiljø, forsknings- og innovationsprojekter samt KEA som institution.

KEAs nye strategi vil blive implementeret i tæt tilknytning til KEAs kommende strategiske rammekontrakt med initiativer, som går på tværs af organisationen. Herudover har alle programområder og tværgående enheder udarbejdet strategiske målbilleder for de enkelte områder. Dette er sket med afsæt i de tre strategiske pejlemærker fra strategien og i tæt dialog med direktionen samt den øvrige ledelse. Implementeringsarbejdet fortsætter i 2021.

### KEA rykker sammen

I foråret 2020 godkendte KEAs bestyrelse en samling af alle KEAs uddannelser på færre adresser. Det skete via projektet "KEA rykker sammen", som har til formål at styrke KEAs fag- og studiemiljø og samtidig frigive ressourcer til undervisning mv. qua reducerede bygningsudgifter. Som led i projektet iværksatte KEA en række større byggetilpasninger, og i processen har der været fokus på løbende at informere om ændringer og konkrete ombygninger til alle i organisationen. Ligeledes bliver relevante medarbejdere løbende inddraget i den konkrete indretning og brug af lokaler, underviserfaciliteter, værksteder og labs mhp. at skabe en god flytte- og forandringsproces. I forhold til understøttelse og indretning af studiemiljø vil studerende også i 2021 blive inddraget. Processen kulminerer sommeren 2021 med ibrugtagning af nye faciliteter for Teknikprogrammet på Lygten 16 og en større omrokering af aktiviteter på tværs af KEAs lokationer.

### #Me-too

Det er helt grundlæggende, at både medarbejdere og studerende mødes respektfuldt og professionelt i deres studie- eller arbejdsliv. Imidlertid har Me-too-debatten fyldt en del i medierne, og på bl.a. denne baggrund har KEA taget initiativ til drøftelser i ledelsen og i samarbejdsorganisationen (CSU og AMU) om håndtering af krænkelssager med fokus på respekt, fortrolighed og konsekvens. KEA har i den forbindelse igangsat tiltag, der skal styrke indsatsen over for krænkende adfærd og sikre en værdig og respektfuld håndtering af de involverede i krænkelssager.

## ÅRETS FAGLIGE RESULTATER

### Den strategiske rammekontrakt 2018-2021

I 2020 har der været god fremdrift i aktiviteterne i den strategiske rammekontrakt trods COVID-19, og KEA har samlet set haft en stigning i indikatorerne for rammekontrakten, hvor KEA fastholder et niveau der ligger over sektoren, når det gælder studieintensitet, lav ledighed og beskæftigelse for internationale studerende.

I regi af den strategiske rammekontrakt er der bl.a. udarbejdet en Lab-strategi, produceret uddannelsesvideoer og KEA har afprøvet self-assessment test for potentielle studerende som nyt værktøj for et mere

afklaret studievalg. Desuden har KEA fået godkendt udbud af to nye fuldtidsuddannelser (opstart 2021 og 2022), den nye praktikmodel er iværksat og nye tilbud inden for efter- og videreuddannelser har resulteret i øget aktivitet. Endelig er der sket en kapacitetsopbygning af F&I-arbejdet, bl.a. via KEAs docenter og en målrettet indsats for at understøtte undervisernes overgang til videnmedarbejdere.

### Labs

På KEA arbejdes eksplorativt og eksperimenterende med den teknologiske udvikling, og her spiller KEAs Labs en afgørende rolle i bestræbelserne på at få studie- og læringsmiljøet til at afspejle virksomhedernes lokale og globale praksis. Med afsæt i det udviklingsarbejde, der blev igangsat i 2019, er KEAs Lab-strategi blevet færdigudviklet i 2020. Målet med Lab-strategien er at øge de studerendes læringsudbytte gennem anvendelsen af Labs i undervisningen. Lab-strategien skal således understøtte den praksisnære tilgang og udvikle Labs som videnssteder med adgang for både KEAs studerende, ansatte, erhvervslivet og andre videninstitutioner.

Den 1. februar 2020 lancerede KEA Learning Lab – en ny tværgående enhed. Learning Lab har gennem hele året arbejdet på tværs af KEA med at styrke og udbrede relevante pædagogiske, didaktiske og læringsteknologiske metoder og understøtte adjunker og lektorer på alle KEAs uddannelsesområder. Ambitionen med KEAs Learning Lab er at understøtte og medudvikle KEAs undervisningspraksis og studieaktivitet på et strategisk og praktisk niveau. I 2020 har der været fokus på opstart og idriftsættelse af indsatsen og opgaven med at koordinere og bidrage til de pædagogiske, didaktiske og digitale læringsteknologiske kompetencer blandt KEAs undervisere. Learning Lab har desuden fungeret som sparringspartner for både undervisere, uddannelseskonsulenter og ledelse i forbindelse med den digitale drejning i den pædagogiske og didaktiske udvikling i Covid-19-perioden bl.a. i forbindelse med online-undervisning og "blendede" formater.

### Uddannelsesdidaktik

Som et vigtigt led i arbejdet med udmøntningen af KEAs pædagogiske principper er der i 2020 blevet udarbejdet didaktiske beskrivelser for alle KEAs uddannelser, hvilket udspringer af den strategiske rammekontrakt. Hensigten med uddannelsesdidaktikkerne er, at de skal tydeliggøre den didaktik, der ligger til grund for hver enkelt af KEAs uddannelser, så den enkelte underviserteam i samarbejde bliver tydeligere på og mere bevidste om tilrettelæggelse, progression, undervisningsmetoder og samspil mellem teori og praksis. I 2021 vil KEA særligt sætte fokus på, hvordan erfaringer med online-undervisning og digitale læringsteknologier i Covid-19-perioden kan indarbejdes i didaktikkerne.

### Kvalitet

I 2019 blev der igangsat en række tilpasninger af KEAs kvalitetssikrings-system, og et element i tilpasningen var bl.a. en revision af praktikevalueringen. Praktikevaluering er i 2020 blevet gennemført i den reviderede form. Resultaterne samles fremover i en evalueringsrapport, der løbende opdateres, så uddannelserne fremover har adgang til evalueringen umiddelbart efter praktikens afslutning. Hidtil er praktikevalueringsrapporten kun blevet udsendt én gang årligt.

Derudover gennemførte KEA sin nye undervisningsevaluering, som er en temperaturmåling på, hvordan de studerende oplever deres undervis-



ning. I 2020 udvidede KEA undervisningsevalueringen med en række ekstra spørgsmål om digital læring. Formålet var at indsamle erfaringer fra undervisningen under corona-nedlukningen i foråret, og afdækningen var et led i en større undersøgelse på KEA af den digitale/online undervisning. Resultaterne viste, at underviserne håndterede overgangen til digital læring rigtig godt, men at de studerende fortsat mener, at hands-on praktisk undervisning er en vigtig del af deres uddannelse.

Som supplement til undervisningsevalueringens input fra de studerende gennemgår den enkelte uddannelse på KEA hvert sjette år en evaluering foretaget af eksterne eksperter. Det sker på skift, og i 2020 blev KEAs efteruddannelser inden for digital kommunikation, retail samt ledelse og HR evalueret af tre paneler bestående af eksterne eksperter. Det blev fremhævet, at efteruddannelserne generelt udgør et stærkt og relevant efteruddannelsesstilbud, og at uddannelserne har et relevant indhold samt er tilrettelagt hensigtsmæssigt i overensstemmelse med behovet blandt virksomheder og brancher.

### Nye uddannelser og moduler

KEA fik i december 2020 godkendt to nye udbud af uddannelser inden for STEM-området: PBA i energimanagement og udbud af PBA bygningskonstruktøruddannelse i Hillerød.

PBA i energimanagement er en overbygningsuddannelse (top-up) og vil særligt skabe nye videreuddannelsesveje for KEAs energiteknologer, ligesom EL- og VVS-installatører samt automationsteknologer kan optages. Uddannelsen vil blive udbudt fra sommeren 2021. Det nye udbud af Bygningskonstruktør i Hillerød forventes at opstarte i sommeren 2022. Uddannelsen i Hillerød vil bidrage til nye videregående uddannelsesveje til unge i Nordsjælland og er dermed et løft af uddannelsesniveaut i regionen. Ambitionen er, at uddannelsen har tæt forbindelse til de lokale ungdomsuddannelsesinstitutioner samt aftagervirksomheder i Nordsjælland samtidig med, at synergien med miljøet på bygningskonstruktøruddannelsen i København udnyttes i form af samlæsning og fælles digitale formater mv.

På efter- og videreuddannelsesområdet har KEA og de andre akademier fået godkendt et nyt modul i bæredygtig ledelse, som er et valgmodul på den eksisterende uddannelse AU i Ledelse. Der er planer om at udbyde modulet i foråret 2021 som en del af profilering både af ledelsesområdet generelt samt i forhold til den teknisk-produktionsrettede målgruppe.

Endelig har KEA igangsat behovsafdækning af nyt udbud af PBA i IT-arkitektur, der vurderes som et relevant supplement til KEAs samlede uddannelsesportefølje på it-området og i givet fald vil kunne styrke indsatsen inden for STEM-uddannelser.

### Forsknings- og udviklingsaktiviteter

I 2020 har KEA modtaget 11,8 mio. kr. i tilskud til styrket udviklings- og evidensbaseret inden for de rammer, der er beskrevet af Frascati-manualen for forsknings- og udviklingsaktiviteter. Herudover har KEA i 2020 modtaget bevillingstilsagn på 5,9 mio. kr. til forsknings- og udviklingsaktiviteter fra andre eksterne bevillingsgivere.

Der henvises til note på side 35 i regnskabet for akkumuleret forbrug af Frascati-midlerne samt side 20 for en uddybning af de faglige resultater

inden for Forskning og Innovation og projektoversigt. Som det fremgår af oversigten omhandler langt de fleste projekter brug af ny teknologi, digitalisering og bæredygtighed.

### Økonomiske resultater

I 2020 udgør det samlede STÅ-tal 4.952, hvilket er 14 færre end i 2019, men 71 flere end budgetteret. For fuldtidsuddannelserne er der registreret et samlet antal STÅ på 4.325, hvilket er 20 færre end realiseret i 2019, og 29 færre end budgetteret for 2020. Det lille fald i antallet af STÅ på KEAs fuldtidsuddannelser skyldes ikke faldende ansørgertal til KEAs uddannelser, tværtimod, men derimod blandt andet udskudte eksamener grundet covid-19-nedlukning.

I 2020 har KEA fortsat oplevet en generel høj gennemførelsesprocent, hvilket bidrager til at opveje de økonomiske konsekvenser af fortsat indfasning af dimensioneringen. Herudover har der på trods af omlægning til digitale eksamener generelt været en stabilitet i beståelsesprocenter på de enkelte uddannelser. På KEAs deltidsuddannelser er der registreret 627 STÅ, hvilket er 100 mere end i 2019. Stigningen er primært sket på forløb, hvor undervisningen er gennemført digitalt, og det vurderes at være afledt af covid-19-situationen på arbejdsmarkedet, hvor flere virksomheder valgte at prioritere medarbejderes opkvalificering under fysisk nedlukning.

I 2020 beskæftigede KEA 455 årsværk mod 453 i 2019. Af det samlede antal beskæftigede udgjorde andelen af årsværk med primært fokus på fuldtidsuddannelse og forskning og innovation 278 i 2020, hvilket er det samme som i 2019. På deltidsuddannelserne er der registreret et lille fald i antal årsværk fra 43 i 2019 til 41 i 2020. Faldet skyldes primært ledige stillinger i 2020. På øvrige områder er der sket en stigning fra 132 ÅV i 2019 til 136 i 2020. Stigningen skyldes lavere medarbejderomsætning og dermed færre perioder med vakante stillinger.

Årets resultat udgør et overskud 17,5 mio. kr. mod et budget på 2,4 mio. kr. Det markant større overskud skyldes flere forhold. Der er samlet set registreret 71 flere STÅ end budgetteret, hvilket svarer til 3,4 mio. kr. i øget omsætning. Det skyldes et ekstraordinært høj aktivitetsniveau på deltidsområdet idet omlægning til digital undervisning under nedlukningen har bidraget til en forøgelse af de gennemsnitlige antal kursister. I året er der endvidere modtaget 11,9 mio. kr. i særlige tilskud vedrørende oprettelse af studiepladser på STEM-uddannelser og ekstra tilskud til oprettelse af flere studiepladser i 2020 og 2021 i lyset af covid-19-pandemien. Sidstnævnte tilskud er, jf. bevillingsbetingelser indregnet fuldt i 2020, selv om størstedelen af studiepladserne, udgifterne hertil samt justering af bevilling ud fra realiseret vækst i studiepladser først realiseres i 2021. KEA har endvidere modtaget særtilskud til kompensation for skærpede rengøringskrav afledt af covid-19-pandemien.

På udgiftssiden er der registreret et lavere ressourcetræk på flere uddannelser, blandt andet som følge af udskudte rekrutteringer. Som følge af KEAs nedlukning i 2020, skærpede rejseregler og omlægning til digital undervisning har der været begrænset mulighed for at afvikle den normale rejse- og udviklingsaktivitet, hvilket har resulteret i et lavere driftsforbrug. På fællesområdet har omlægning til digital undervisning og arbejde samt implementering af hjemmearbejdspladser derimod medført et øget forbrug. Nedlukningsperioden har endvidere muliggjort en fremrykning af planlagt reparations- og vedligeholdelsesarbejde i KEAs bygninger.

I resultatet for 2020 er der indregnet en hensættelse til reetablering af nuværende lejemål på i alt 3,8 mio. kr.

Årets resultat vurderes som tilfredsstillende og egenkapitalen er steget til 170,5 mio. kr. ultimo 2020. Den solide egenkapital gør det fortsat muligt for KEA at virkeliggøre de ambitiøse strategiske udviklingsmål. Ved årets udgang udgjorde de likvide beholdninger 130 mio. kr., hvilket vurderes som meget tilfredsstillende.

#### Usikkerhed ved indregning og måling

Pr. 31. december 2020 er der hensat i alt 14,1 mio. kr. til reetablering af nuværende lejemål. Hensættelsen er baseret på et skøn, hvorfor der er mere end normal forretningsmæssig risiko forbundet med værdiansættelsen af denne forpligtelse.

Pr. 31. december 2020 er der indregnet en forventet tilbagebetaling af tilskud vedrørende ekstra studiepladser på 3,2 mio. kr. Hensættelsen er baseret på et skøn, hvorfor der er mere end normal forretningsmæssig risiko forbundet med værdiansættelsen af denne forpligtelse.

Herudover er der efter ledelsens vurdering ikke særlige usikkerheder ved indregning og måling.

#### Begivenheder efter regnskabsårets afslutning

Der er siden regnskabsårets afslutning og frem til i dag ikke indtrådt begivenheder, der forrykker vurderingen af årsrapporten.

Den fortsatte fysiske nedlukning grundet Covid-19-pandemi og særlige krav og forhold for en fysisk genåbning kan imidlertid få økonomiske konsekvenser for 2021.

#### VÆSENTLIGE INDSATSOMRÅDER I 2021

Covid-19-pandemien har fortsat i 2021 en stor effekt på KEAs aktiviteter med fysisk nedlukning i hvert fald ind i foråret. KEA vil fortsætte sin indsats for at afbøde mulige negative konsekvenser såvel fagligt som socialt. Det er uklart hvordan rammerne for en fysisk genåbning vil påvirke KEAs aktiviteter og økonomi ved fx krav om øget/særlig rengøring.

#### Implementering af ny strategi

Implementeringen af KEAs nye strategi kommer til at præge 2021, og de strategiske pejlemærker vil sætte deres aftryk i hele organisationen – ikke mindst i krydsfelterne mellem pejlemærkerne. Bæredygtighed bliver et væsentligt tema ift. KEAs forsknings- og innovationsprojekter samt bestræbelserne på at styrke diversiteten og nedsætte KEAs eget klimaaftryk. Teknologi står helt centralt i implementeringen af KEAs LAB-strategi samt den videre udvikling af digital undervisning pba. erfaringerne under covid 19-nedlukningen. Forretning er et centralt perspektiv i alle KEAs uddannelser, som skal styrkes endnu mere i undervisningen, og ift. KEAs egen forretning vil der være fokus på udvikling af efter- og videreuddannelsesporteføljen samt vækst i kurser der udbydes i blendede formater.

Til at understøtte implementeringen af den nye strategi investeres i bl.a. teknologi og lab-faciliteter som skal understøtte en praksisnær undervisning.

#### Ny strategisk rammekontrakt

KEAs nuværende rammekontrakt udløber i 2021, og KEA vil inden udgangen af 2021 indgå en ny strategisk rammekontrakt for perioden 2022-2025 med Uddannelses- og Forskningsministeriet. De nærmere strategiske mål vil blive fastsat i dialog med Uddannelses- og Forskningsministeriet på to forhandlingsmøder i foråret og efteråret 2021. KEA vil bestræbe sig på, at KEAs nye strategi og de strategiske pejlemærker bæredygtighed, teknologi og forretning afspejler sig i den nye strategiske rammekontrakt, så der er en sammenhæng mellem rammekontrakt og strategi.

I den nye rammekontrakt vil KEA bygge oven på arbejdet med udvalgte temaer fra den eksisterende rammekontrakt. Det omfatter bl.a. videreudvikling af KEAs uddannelsesportefølje og vækst på deltidsuddannelserne. Dertil kommer styrket didaktik og brug af LABs samt udvikling af vidgrundlaget gennem forsknings- og innovationsprojekter.

#### KEA rykker sammen

2021 er præget af store investeringer afledt af KEA rykker sammen. Byggeprojekter skal afsluttes inden semesterstart i efteråret 2021 med henblik på at huse uddannelser og støttefunktioner i ændrede lokationer. På Prinsesse Charlottes Gade planlægges der med yderligere tilpasning af studiemiljø og kapacitetsudvidelse og tilsvarende på Guldbergsgade. På Lygten 16 er der planlagt en betydelig ombygning af baghuset med stort fokus på lab og udstyr til Tekniks uddannelser.

I sommeren 2021 kulminerer KEA rykker sammen-projektet med en større omrokering af programområderne. Byg samles på Prinsesse Charlottes Gade, Design og Digital deler bygningskomplekset på Guldbergsgade, Teknik, på nær Optometri, flytter til Lygten 16, og Kompetence er dels på Frederikkevej dels i Ballerup.

#### KEAs uddannelser – danske og internationale

KEA udbyder som noget nyt PBA i energimanagement fra sommeren 2021, hvilket bliver en væsentlig indsats med forberedende aktiviteter i foråret samt opstart i efteråret. Desuden fortsætter arbejdet med at forberede udbud af bygningskonstruktør i Hillerød med forventet opstart sommeren 2022.

Endelig kan 2021 blive præget af et politisk ønske om at begrænse antallet af internationale uddannelsespladser for på den måde at nedbringe udgifter til SU til vandrende arbejdstagere. Omfanget heraf er dog usikker. I det omfang en eventuel reduktion af antallet af internationale uddannelsespladser bliver betydelig, vil det have mærkbare konsekvenser for studiemiljøet og KEAs evne til at uddanne studerende til et internationalt arbejdsmarked. Hvis resultatet af de igangværende politiske drøftelser bliver en markant nedgang i antallet af internationale studiepladser vil det få en markant effekt på KEA's økonomi de kommende år.

#### Budget 2021

For 2021 budgetteres med et overskud på 3 mio. kr.







# AFRAPPORTERING STRATEGISK RAMMEKONTRAKT

## Statusredegørelse 2020 for Københavns Erhvervsakademi strategiske rammekontrakt 2018-2021

Statusredegørelsen og den ajourførte handlingsplan dokumenterer institutionens arbejde med at realisere målene i den strategiske rammekontrakt.

KEA har tre overordnede strategiske mål i kontraktperioden 2018-2021:

- Øget læringsudbytte for KEAs studerende
- Bedre match mellem KEAs dimittender og arbejdsmarkedet
- KEAs forsknings-, udviklings- og innovationsaktiviteter skaber større værdi for uddannelserne og erhvervslivet

### Organisering af arbejdet

Arbejdet med den strategiske rammekontrakt har været organiseret i 7 projektspor med deltagelse af ledelse og medarbejdere, som skal sikre målopfyldelse og implementering af indsatserne gennem ejerskab og involvering. Projektet er strategisk og operationelt forankret i direktionen, som er projektejer af de 7 projektspor, hvilket sikrer en tæt kobling til kvalitetshandlingsplanerne.

På trods af COVID-19, har der i 2020 ligesom i 2019 været god fremdrift i alle indsatserne på grund af det ledelsesmæssige fokus og involvering, og KEA har samlet set en stigning i indikatorerne i forhold til baseline for strategisk rammekontrakt. Enkelte indsats har været berørt af COVID-19, men her har man i stedet omlagt aktiviteter til digitalt format. Der er i 2020 arbejdet videre med de konkrete output af indsatserne samt overlevering af indsatserne, så de kan forankres i driften i 2021.

### STRATEGISK MÅL 1

Øget læringsudbytte for alle KEAs studerende  
KEA vil nå målet ved at styrke den praksisorienterede pædagogik og didaktik. Desuden vil KEA arbejde for at skabe en bedre forventningsafstemning med de studerende og et bedre match mellem uddannelse og studerende, som skal understøtte en højere studieintensitet

## Institutionens vurdering af det strategiske mål

KEA har i 2020 haft fokus på følgende strategiske tværgående indsatsområder, som samlet set skal øge læringsudbytte og studieintensitet samt mindske frafaldet:

- Styrkelse af den praksisorienteret pædagogik og didaktik (indsatsområde 1-2)
- Bedre forventningsafstemning med de studerende (indsatsområde 3)
- Bedre match mellem studerende og uddannelse (indsatsområde 4)

Arbejdet med strategisk mål 1 og de tilhørende indsatsområder er i fremdrift i overensstemmelse med handlingsplanen og KEAs ambitioner med målet.

I indsatsområde 1 og 2 blev der i 2019 efter bred inddragelse af organisationen udviklet 10 pædagogiske grundprincipper for KEA samt omsætning af disse til uddannelsesdidaktikker på uddannelserne. I 2020 har der været fokus på færdiggørelse af uddannelsesdidaktikker på alle KEAs uddannelser samt plan for løbende opdatering, udviklingsarbejde i metodegrupper og udvikling af en strategi for Labs på KEA. Under indsatsområde 1, er derudover blevet arbejdet med metodeudvikling inden for feedback, erhvervsakademiske prøveformer samt digitale læringsteknologier. Det har blandt udmøntet sig i inspirationskatalog over digitale læringsteknologier, feedback sharepoint for erfaringsudveksling. Metodeudviklingsarbejdet er i 2020 blevet overleveret til KEAs Learning Lab til idriftsættelse og videreudvikling. KEAs Learning Lab blev etableret som et resultat af arbejdet i indsatsområde 1 og 2, og har fra sin start spillet en stor rolle ved at understøtte ibrugtagelse af læringsteknologier og udvikling af online læringsaktiviteter, i forbindelse med nedlukningen under COVID-19. Indsatsområde 1 og 2 har haft til formål at medvirke til at øge læringsudbyttet hos de studerende.

I de studerendes vurdering af læringsudbytte ses også en positiv udvikling, idet at der ses en 0,1 procentpoint stigning fra 3,8 i 2018 til 3,9 i 2020. Tilsvarende er KEAs studerendes vurdering af læring for forståelse er tilsvarende steget 0,1 procentpoint fra 3,7 til 3,8 i 2020. KEA har både i de studerendes vurdering af læringsudbytte og de studerendes vurdering af læring for forståelse løftet sig op på samme niveau som sektorgennemsnit.

Dette er særdeles tilfredsstillende, eftersom at det er et af de eneste områder, hvor KEA historisk har ligget under sektorniveau, og hvorfor det også har været en ambition at nå op på sektorniveau. KEA har også løftet sig i de studerendes vurdering af feedback, hvor der ses en fremdrift på 0,4 procentpoint fra 3,5 i 2019 til 3,9 2020.

I indsatsområde 3 for bedre forventningsafstemning mellem studerende og uddannelse er der den forventede fremdrift i indsatsen med det digitale fag- og modulkatalog samt studieaktivitetsmodellen. I 2020 har der været fokus på at ensrette og idriftsætte processerne omkring opdatering og godkendelse i det digitale fag- og modulkatalog. Kataloget skal sammen med studieaktivitetsmodellen tydeliggøre studieaktiviteter, arbejdsbelastning og forventninger til studerendes egen arbejdsindsats med henblik på at øge de studerendes studieintensitet. Der er udviklet en række inspirationsværktøjer til underviser og studerende. Indikatorerne tyder således også på fremdrift idet, at KEA fastholder den positive udvikling i studieintensitet, som blev konstateret i 2018 på 38 timer med 0,3 timer stigning til 38, 3 timer i 2020. Ligesom at KEA fortsat ligger højt sammenlignet med resten af sektoren med 3 timer over sektorniveau på 35,3 i 2020

I indsatsområde 4 for bedre match mellem studerende og uddannelse har KEA fortsat informationsindsatsen fra 2019 med øget aktivitet fra 73 videoer om KEAs uddannelser, værksteder og studiemiljøvideoer til 83 i 2020. Videoerne har sammen med en række andre aktiviteter i indsatsen haft til formål, at de studerende, der starter på KEA, er mest muligt afklarede og motiverede for et studie på KEA. KEA har som ny aktivitet i 2020 gennemført self-assesment test på datamatikeruddannelsen som særlig indsats i forhold til afklaret studievalg, tydeliggørelse af krav og indhold. For at evaluere indsatsen har KEA igen i år gennemført en undersøgelse blandt optag 2020 studerende 2. mdr. efter studiestart, som viser høj tilfredshed med aktiviteterne til afklaret studievalg. Alle tiltag som sammen med KEAs kvalitetsindsatser skal medvirke til endnu bedre fastholdelse på uddannelserne.

## STRATEGISK MÅL 2

### Bedre match mellem KEAs dimittender og arbejdsmarkedet

KEAs dimittender skal være eftertragtede på arbejdsmarkedet. KEAs uddannelsesportefølje og undervisningens indhold skal derfor til enhver tid være praksisnær, relevant og matche efterspørgslen. Det mål skal opnås ved at optimere uddannelsesporteføljen, øge aktiviteten af teknisk- og produktionsrettet efter- og videreuddannelse samt fokusere på at fastholde internationale studerende på det danske arbejdsmarked.

### Institutionens vurdering af det strategiske mål

Arbejdet under KEAs strategiske mål om bedre match mellem KEAs dimittender og arbejdsmarkedet er specificeret i tre indsatsområder:

- Indsatsområde 5. Optimering af uddannelsesporteføljen
- Indsatsområde 6. Øget aktivitet af teknisk og produktionsrettet efter- og videreuddannelse
- Indsatsområde 7. Øget fastholdelse af internationale studerende på det danske arbejdsmarked

Arbejdet med det strategiske mål skrider frem i overensstemmelse med handlingsplanen.

I arbejdet med at skabe et bedre match mellem de studerende og arbejdsmarkedet fastholder KEA en lav ledighed på 8,8 % i 2020, dog med en svag stigning på 0,2 % fra 2019 til 2020. KEAs ledighedsniveau ligger således fortsat under sektorniveau med 1,8% under landsgennemsnittet på 10,6% for erhvervsakademierne. Tilbage meldingen fra arbejdsmarkedet i KEAs praktikevaluering indikerer ligeledes, at der er et højt match mellem de studerendes kompetencer og arbejdsmarkedets forventninger. 88% af praktikværterne vurderer, at KEAs praktikanter har de rette faglige kompetencer.

Under indsatsområde 5 er der pba. drøftelser om forventninger til det fremtidige uddannelsesudbud på alle uddannelsesområder sket en revision af femårsplanerne for optag på alle programområder, som betyder at KEA har øget optag på en række af efterspurgte ikke-dimensionerede STEM-uddannelser. KEA har som led i arbejdet med at optimere uddannelsesporteføljen samt skabe mere og bedre uddannelsesveje for KEA studerende i 2020 fået godkendt to nye uddannelsesudbud: PBA i energimanagement og udbud af bygningskonstruktør i Hillerød. Da praktikken er en central del af KEAs uddannelser, har KEA under indsatsområde 5 videreudviklet modellerne og rammerne for praktikformerne, så de i endnu højere grad afspejler arbejdsmarkedet og de jobfunktioner, som KEAs dimittender vil møde.

I indsatsområde 6 med fokus på at øge aktiviteten af tekniske- og produktionsrettede efter- og videreuddannelse har KEA fortsat den positive udvikling fra 2019. På de tekniske- og produktionsrettede AU-uddannelser er der er antallet af STÅ steget fra 102 i 2019 til 120 i 2020. Indsatsområdet har haft særlig fokus på den fortsatte udbygning og udvikling af udbud på bygge- og it området, hvilket har resulteret i en fortsat positiv udvikling af området med nye moduler på akademiuddannelsen i informationsteknologi. Trods COVID-19 har det fortsatte fokus på kvalitet og løbende tilpasningerne af efteruddannelserne inden for installation og energi bidraget til en fortsat positiv udvikling af området. Særligt efterspørgslen på efteruddannelseskompetencer inden for AU installation har haft betydningen for STÅ udviklingen i 2020.

For indsatsområde 7 med fokus på de internationale studerendes beskæftigelse og deres fastholdelse på det danske arbejdsmarked, er der ligeledes fremdrift i indikatorer og aktiviteterne i handlingsplan 2020 som forventet. KEA kan således konstatere, at KEAs aktiviteter i indsatsområde har den forventede positive effekt, idet at 88% af internationale studerende er i dansk praktik, hvilket er en stigning på 5 %ift. til 2019 og hele 11 procentpoint ift. baseline 2017. Ligesom at der ses en positiv udvikling i de internationale studerendes overgang til det danske arbejdsmarked med en stigning fra baseline 18,8% i 2018 til 21,8% i 2019! KEA har derfor i 2020 fastholdt aktiviteterne i indsatsområde 7 i form af karrieremesser, workshops målrettet internationale studerende, danskundervisning og mentorordning mv. for internationale studerende – dog har flere af aktiviteterne været omlagt til digital formater på grund af COVID-19.

I Data for andel af fuldførte internationale studerende i beskæftigelse i Danmark for 2018 har først været tilgængelig juni 2019, hvorfor de ikke indgik i statusredegørelse 2018. De er derfor medtaget i statusredegørelse 2019. Data for 2019 vil først være tilgængelig sommer 2020 jf. SIU.



### STRATEGISK MÅL 3

#### KEAs forsknings- og innovationsaktiviteter skaber større værdi for uddannelserne og erhvervslivet

KEA skal som organisation bevæge sig endnu længere i udviklingen fra uddannelsesinstitution til videninstitution. Der skal skabes et videnkredsløb, som i højere grad adresserer SMV'ernes problemstillinger, så det bidrager med at udvikle praksis. Desuden skal viden fra projekterne i højere grad tilbage i undervisningen.

#### Institutionens vurdering af det strategiske mål

Arbejdet under KEAs strategiske mål om at KEAs forsknings- og innovationsaktiviteter skaber større værdi for uddannelser og erhvervsliv er specificeret i to indsatsområder:

- Indsatsområde 8: Viden fra projekterne skal i højere grad tilbage i undervisningen- tværgående kapacitetsopbygning og formidling
- Indsatsområde 9: Fælles tværgående processer på KEA

Arbejdet med strategisk mål 3 og indsatsområderne er i god fremdrift i overensstemmelse med handlingsplanen, og KEAs ambitioner med målet. Undtaget er to aktiviteter som er udskudt til 2021, da de ikke kunne gennemføres pga. COVID-19

For erhvervsakademierne og deres undervisere er det at skulle drive forsknings- og innovationsprojekter en forholdsvis ny forpligtelse, og derfor har KEA i indsatsområde 8 og 9 fokus på kapacitetsopbygning og kompetenceudvikling af underviseren som videnmedarbejder og væsentlig aktør i videnkredsløbet. KEAs docenter har været centrale drivkræfter i denne transformation.

På alle programområder har docenterne i 2020 igen i år afholdt fælles workshops kaldet Applied Research Roadshow for at kvalificere projekter. Her præsenterer underviserne projekterne for hinanden og får

sparring af docenterne, hvilket har givet et kvalitetsløft af projekterne samt styrket overførslen af ny viden ind i uddannelserne. De igangsatte fælles aktiviteter i 2020 og docenternes løbende sparring i hverdagen har betydet en stigende interesse fra underviserens side i at deltage i F&I arbejdet. KEA kan således også konstatere, at der er positiv fremgang i indikatoren om, at flere undervisere deltager i F&I projekter, idet at KEA fastholder en årlig stigning på ca. 7-10 procentpoint fra indsatsens begyndelse i 2018. Fra 2019 er andelen af undervisere involveret i F&I projekter vokset fra 40% til i 2019 til 50% i 2020.

Der har igen i 2020 været god fremdrift i aktiviteterne under indsatsområde 8 og 9 på alle programområder, og der ses gode effekter af indsatserne. Ud over det stigende antal underviser involveret i F&I projekter, viser indikatoren for omsætning af viden til uddannelserne, en mindre fremgang fra 58% (baseline) i 2018 til 59% i 2020. At det bliver omsat i undervisningen i form af praksisnære cases kan ses på baggrund af de studerendes tilkendegivelser. Fra KEAs undervisningsevaluering fremgår det, at de studerendes vurdering af relevante cases i undervisningen er steget fra 3,7 i 2019 til 4,0 i 2020 på en skala fra 1-5.

KEA har et mål om flere projekter, som er relevante for erhvervet. Alle programområder har arbejdet med at formulere programspecifikke F&I indsatsområder, hvilket skal bidrage til en mere strategisk prioritering af projekter, som er relevante for erhvervet på det enkelte programområde. I 2019 færdiggjorde Design deres F&I indsatsområder efter grundig inddragelse af medarbejdere og brancherepræsentanter. I 2020 er der blev gennemført tilsvarende workshops på Teknik, Byg og Digital. Derudover har KEAs bestyrelsen i 2020 vedtaget en ny strategi og strategiske pejlemærker bæredygtighed, teknologi og forretning, som skal være med til at sætte en overordnet retning for KEAs kerneområder uddannelser og F&I. Det er desuden et krav til alle KEAs innovationsprojekter, at der er en ekstern samarbejdspartner. Således havde 100% af KEAs innovationsprojekter i 2020 en ekstern problemejer, hvilket er med at sikre omsætning af viden til erhvervet.

# FORSKNING & INNOVATION

Formålet med forskning og innovation på KEA er at sikre videnkredsløbet, så ny og ekstern såvel som egenproduceret viden optages i og formidles gennem uddannelserne, og at den ny viden føder tilbage til brancherne – både i projektsamarbejder med virksomheder og ved at dimittender opnår indsigt i den nyeste og mest erhvervsrelevante viden under deres uddannelse. KEAs forsknings- og innovationsaktiviteter forholder sig direkte til OECD's Frascati-manual for forskning og udvikling og OECD's Oslo-manual for innovationsaktiviteter og er kendetegnet af erhvervs- og anvendelsesorienterede samarbejdsprojekter med flere interne deltagere og eksterne samarbejdspartnere med videnprodukter, som er let omsættelige i uddannelserne og skaber værdi i brancherne

Hvor videnkredsløbet beskriver hvorfor og hvordan KEA arbejder med forskning og Innovationsaktiviteter, er KEAs overordnede strategi med seks ambitioner og tre pejlemærker om bæredygtighed, teknologi og forretning retningsgivende for det faglige fokus i forsknings- og innovationsaktiviteterne. Med indsatsområderne for hvert programområde forenes pejlemærkerne og strategien i konkrete faglige udviklingspotentialer på uddannelserne. Indsatsområderne sætter retning for den faglige udvikling på uddannelserne og konkretiseres i løbende tværfagligt teamsamarbejde. Derigennem prioriteres og udvikles forsknings- og innovationsprojekter udført af KEAs adjunkter og lektorer i samarbejde med og understøttet af docenter og konsulenter i KEAs afdeling for Forskning & Innovation.

## Særlige initiativer 2020

- For at understøtte forsknings- og innovationsarbejdet bedst muligt er KEAs afdeling Forskning & Innovation blevet omorganiseret og delt op i to kontorer: Videnkontoret med bl.a. KEAs docenter, hvis opgave er at styrke videngrundlaget gennem faglig vejledning og ledelse af forsknings- og innovationsprojekter sammen med uddannelserne, og Projekt & Analyse, der leverer administrativ forsknings- og innovationssupport, fundraisere, projektledere og facilitatorer af projekter i samarbejde med docenter og uddannelserne.
- Der er i 2020 arbejdet på at videreudvikle projektmodellerne på KEA og styrke datagrundlaget på projektportalen KEA Viden for

at strømline og sikre bedre projektledelse, projektsupport og projektdatagrundlag og dermed også styrke videngrundlaget fremadrettet.

- Det er et mål i den strategiske rammekontrakt, at KEAs forsknings- og innovationsaktiviteter skaber større værdi for uddannelserne og erhvervslivet. Der er fra 2019 gennemført tværgående workshops og processer på programområderne med henblik på at identificere strategiske indsatsområder til opfyldelse af målsætningen. I slutningen af 2020 er arbejdet gået ind i implementeringsfasen, hvor kommunikationsafdelingen, Forskning & Innovation sammen med de fire programledelser har arbejdet sammen om: (1) strategisk retning for den faglige udvikling både overordnet for de fire programområder og på deres respektive uddannelser, hvor der er behov for det; og (2) videnkredsløbet både internt i form af videnuddeling og videnomsætning og i relation til, hvordan resultaterne fra projektarbejdet kan formidles eksternt til virksomheder, brancher, andre videninstitutioner og offentligheden generelt. Den samlede indsats vil være i drift ved udgangen af 2021.
- Covid-19 pandemien og dertilhørende hjemsendelser har desværre sat præg på forsknings- og innovationsarbejdet i 2020. Den har betydet, at nogle aktiviteter ikke kunne gennemføres som planlagt, og at enkelte er blevet udskudt eller aflyst, heriblandt Forsknings Døgn. Mange andre aktiviteter er blevet omlagt til online.

Samlet set er andelen af undervisere på KEAs fuldtidsuddannelser, der deltager i forskningsprojekter eller innovationsprojekter, steget gradvist de senere år. Andelen er fordoblet fra 25 procent i 2017 til 50 procent i 2020.

59 procent af forskningsprojekterne og innovationsprojekterne omsættes i undervisningen, hvilket er en stigning på 5 procent i forhold til 2019.

Samlet set er porteføljen af forsknings- og innovationsprojekter med deltagelse af undervisere, vokset fra 48 projekter i 2019 til 59 projekter i 2020. Et udvalg af disse fremgår i følgende liste.



## PROJEKTER

---

**3D Virtuel Prototyping i beklædningsbranchen**  
(digitalisering og mode)

**Digital ledelseskultur**  
(ledelse og digitalisering)

**Educators Summit: A Critical Approach to Education in Sustainable Fashion**  
(bæredygtig mode)

**Fortællinger der kan opleves**  
(kommunikation og place making)

**Knowledge & Technology Transfer of Emerging Materials & Technologies through a Design-Driven Approach**  
(materialer og didaktik)

**Nordic Entrepreneurship Hubs 2.0**  
(Interreg-samarbejde om entreprenørskab)

**MATbridge**  
(materialer og data)

**Structural Pre-Analysis through Implementing Revit-Robot Workflow and Engineered Timber Structural Elements**  
(digitalt byggeri)

**Beyond Physical**  
(fysiske butikker og branding)

**How and Why is the Physical Store Relevant in Times of Digitization?**  
(fysisk og digital handel)

**Educators – Educate for Sustainable Change**  
(bæredygtig mode og uddannelse)

**Blockchain i modebranchen**  
(mode og teknologi)

**KomDigital**  
(byggeri og digitale kompetencer i SMV'er)

**iTWO**  
(digitalt byggeri og bæredygtighed)

**Implementering af Digital Entrepriseret i de byggefaglige fag**  
(digitale kontrakter)

**IoT mod inkontinens**  
(IoT og sundhed)

**Spilbaseret iværksætterundervisning**  
(gamification)

**Økonomisk og økologisk rørdiameter**  
(VVS og bæredygtighed)

**MADE Learning Factories**  
(Industri 4.0 virtuel træning)

**Models for Quasi-Objective Rating of Digital Samples**  
(ph.d.-projekt om machine learning)

## CASES

### ITWO, BYG

#### FORMÅL:

En undersøgelse af hvordan 4D og 5D kan bruges til design og projektering i byggeriet.

#### IMPACT:

- Mere effektivt og bæredygtigt byggeri.
- Mindre affald, lavere energiforbrug og omkostninger
- Højere kvalitet og effektiv beslutningstagning

#### SAMARBEJDSPARTNERE:

RIB, MT Højgaard og Züblin

### VIRTUEL PROTOTYPING I BEKLÆDNINGSBRANCHEN, DESIGN

#### FORMÅL:

Undersøge hvordan Industri 4.0 påvirker modebranchen i Danmark.

#### IMPACT:

Projektet bidrog til oprettelsen af uddannelsen Sustainable Fashion Tech, der giver dimittender øgede teknologiske kompetencer. Projektet har tilbageløb til brancherne via oplæg i virksomheder.

#### SAMARBEJDSPARTNERE:

1) **Virksomheder:** Alvanon (Hong Kong), Artikel store (Danmark), Atacac (Sverige), Burberry (England), CLO3D (Hong Kong), Li & Fung Sourcing (Hong Kong), Optitex (Hong Kong), Pad System (Hong Kong), STITCH (Holland), UTG (Danmark), XL Design Company (Tyskland);

2) **Højere læreanstalter m.m.:** Aalto (Finland), AMFI (Holland), Designskolen Kolding (Danmark), FIT (USA), MFI (England), SCAD (Hong Kong).

### MADE FAST LEARNING FACTORY, TEKNIK

#### FORMÅL:

Ny viden og teknologi udbredes ud i dansk industris SMV'ere.

#### IMPACT:

- Den nyeste viden og teknologi afprøves og implementeres bredt i danske produktionsvirksomheder.
- Øget værdi for virksomhederne fordi nyuddannede har opdaterede industri 4.0 kompetencer.
- Øget innovation gennem tværfaglige uddannelsesmuligheder, hvor virksomheder er involverede.

#### SAMARBEJDSPARTNERE:

MADE - Manufacturing Academy of Denmark, DTU, VIA University College, UCN Professionshøjskole, UCL Erhvervsakademi og Professionshøjskole, LEGO. SMV'ere tilknyttes løbende i træningsforløb/efteruddannelse.

### IOT IMOD INKONTINENS, DIGITAL (OG DESIGN)

#### FORMÅL:

Studerende på tværs af KEA Digital udvikler nye løsninger til IoT virksomheden Novipel.

#### IMPACT:

De studerende er blevet bedre til:

- Tværfagligt samarbejde
- Forstå deres faglighed i hele værdikæden: koble de studerendes kodning med virksomheders og slutbrugerens behov
- Underviserne har fået viden og erfaring, der giver fremtidige studerende på KEA en bedre forståelse af hvordan deres faglighed indgår i virksomheders værdikæde.

#### SAMARBEJDSPARTNERE:

Københavns Professionshøjskole (jordemoderuddannelsen), Københavns Universitet, IoT-virksomheden Novipel.

# ANVENDT REGNSKABSPRAKSIS

## REGNSKABSGRUNDLAG

Årsrapporten for Københavns Erhvervsakademi (KEA) er udarbejdet i overensstemmelse med de regnskabsregler og principper, som fremgår af Finansministeriets bekendtgørelse nr. 116 af 19. februar 2018 om statens regnskabsvæsen m.v. (regnskabsbekendtgørelsen), Uddannelses- og Forskningsministeriets vejledning af december 2020 om udarbejdelse af årsrapport for erhvervsakademier og professionshøjskoler og de nærmere retningslinjer i Finansministeriets Økonomisk Administrative Vejledning. Årsrapporten for Københavns Erhvervsakademi er aflagt i DKK.

### Generelt om indregning og måling

Regnskabet er udarbejdet med udgangspunkt i det historiske kostprisprincip. Aktiver indregnes i balancen, når det er sandsynligt, at fremtidige økonomiske fordele vil tilflyde institutionen, og aktivets værdi kan måles pålideligt. Forpligtelser indregnes i balancen, når det er sandsynligt, at fremtidige økonomiske fordele vil fragå institutionen, og forpligtelsens værdi kan måles pålideligt.

Ved første indregning måles aktiver og forpligtelser til kostpris. Efterfølgende måles aktiver og forpligtelser som beskrevet for hver enkelt regnskabspost i det efterfølgende.

Visse finansielle aktiver og forpligtelser måles til amortiseret kostpris, hvorved der indregnes en konstant effektiv rente over løbetiden. Amortiseret kostpris opgøres som oprindelig kostpris med fradrag af afdrag og tillæg/fradrag af den akkumulerede afskrivning af forskellen mellem kostprisen og det nominelle beløb, der forfalder ved udløb. Herved fordeles kurstab og -gevinst over løbetiden.

Ved indregning og måling tages hensyn til forudsigelige tab og risici, der fremkommer, inden årsrapporten aflægges, og som be- eller afkræfter forhold, der eksisterer på balancedagen.

I resultatopgørelsen indregnes indtægter og udgifter som udgangspunkt i det regnskabsår, som de vedrører, uanset betalingstidspunktet. Taxametertilskud indregnes således i det regnskabsår, de vedrører i henhold til tilskudsreglerne.

Øvrige indtægter indregnes i resultatopgørelsen i takt med, at de indtjenes. Afgørelsen af, om indtægter anses som indtjent, baseres på følgende kriterier:

- Der foreligger en forpligtende salgsaftale,
- Salgsprisen er fastlagt,
- Levering har fundet sted inden regnskabsårets udløb, og
- Indbetalingen er modtaget, eller kan med rimelig sikkerhed forventes modtaget.

Indtægter indregnes herudfra i resultatopgørelsen i takt med, at de indtjenes, herunder indregnes værdireguleringer af finansielle aktiver og forpligtelser, der måles til dagsværdi eller amortiseret kostpris. Endvidere indregnes i resultatopgørelsen alle omkostninger, der er afholdt for at opnå årets indtjening, herunder afskrivninger, nedskrivninger og hensatte forpligtelser samt tilbageførsler som følge af ændrede regnskabsmæssige skøn af beløb, der tidligere har været indregnet i resultatopgørelsen.

### Leasing

Institutionens leasingkontrakter betragtes som operationel leasing. Ydelser i forbindelse med operationel leasing indregnes i resultatopgørelsen over leasingperioden. Leasingforpligtelsen i kontraktperioden oplyses i en note.

### Omregning af fremmed valuta

Transaktioner i fremmed valuta er i årets løb omregnet til transaktionsdagens kurs. Gevinster og tab, der opstår mellem transaktionsdagens kurs og kursen på betalingsdagen, indregnes i resultatopgørelsen som en finansiell post.

Tilgodehavender, gæld og andre monetære poster i fremmed valuta, som ikke er afregnet på balancedagen, omregnes til balancedagens kurs. Forskelle mellem balancedagens kurs og transaktionsdagens kurs indregnes i resultatopgørelsen som en finansiell post.





### Afledte finansielle instrumenter

Afledte finansielle instrumenter måles ved første indregning i balancen til kostpris og efterfølgende til dagsværdi. Afledte finansielle instrumenter indregnes under henholdsvis andre tilgodehavender og anden gæld. Ændringer i dagsværdien af afledte finansielle instrumenter, der er klassificeret som og opfylder betingelserne for sikring af dagsværdien af et indregnet aktiv eller en indregnet forpligtelse, indregnes i resultatopgørelsen sammen med ændringer i værdien af det sikrede aktiv eller den sikrede forpligtelse. Ændringer i dagsværdien af afledte finansielle instrumenter, der er klassificeret som og opfylder betingelserne for sikring af fremtidige transaktioner, indregnes direkte på egenkapitalen. Når de sikrede transaktioner realiseres, indregnes de akkumulerede ændringer som en del af kostprisen for de pågældende regnskabsposter.

### Segmentoplysninger

I de særlige specifikationer gives resultatoplysninger på følgende segmenter:

- Indtægtsdækket virksomhed - IDV

Poster, som fordeles både ved direkte og indirekte opgørelse, omfatter omkostninger i alt. De poster, som fordeles ved indirekte opgørelse, sker ud fra fordelingsnøgler fastlagt ud fra omsætningen.

### RESULTATOPGØRELSEN

#### Omsætning

Omsætning indregnes i resultatopgørelsen, såfremt de generelle kriterier er opfyldt, herunder at levering og risikoovergang har fundet sted inden regnskabsårets udgang, beløbet kan opgøres pålideligt og forventes modtaget. Der foretages fuld periodisering af tilskud, jævnfør dog afsnittet "Generelt om indregning og måling".

#### Omkostninger

Omkostninger indregnes i takt med afholdelsen. Omkostningerne omfatter de omkostninger, der er medgået til at opnå årets omsætning (indtægter), herunder løn og andre lønafhængige omkostninger, afskrivninger og øvrige omkostninger.

Omkostningerne er fordelt på formålene:

- Undervisnings gennemførelse
- Markedsføring
- Ledelse og administration
- Bygningsdrift
- Aktiviteter med særlige tilskud
- Forsknings- og udviklingsaktiviteter
- Kostafdeling

Omkostningerne er så vidt muligt henført direkte til de enkelte formål. Hvor det ikke har været muligt at henføre omkostningerne direkte, er der anvendt fordelingsnøgler, der er baseret på omsætning, lønninger/løn-timer, eller antal STÅ. Princippet for fordelinger er uændrede i forhold til tidligere år.

#### Finansielle poster

Finansielle indtægter og omkostninger omfatter renter, samt amortisering af realkreditlån.

### BALANCEN

#### Materielle anlægsaktiver

Materielle anlægsaktiver måles til kostpris med fradrag af akkumulerede af- og nedskrivninger.

Kostpris omfatter anskaffelsesprisen samt omkostninger direkte tilknyttet anskaffelsen indtil det tidspunkt, hvor aktivet er klar til at blive taget i brug. Afskrivningsgrundlaget, som opgøres som kostpris reduceret med eventuel restværdi, fordeles lineært over aktivernes forventede brugstid, der udgør:

|                              |   |
|------------------------------|---|
| Bygninger                    | 40-50 år                                    |
| Bygningsinstallationer m.v.  | 10-20 år                                    |
| Indretning af lejede lokaler | Lejemålets løbetid<br>(dog maksimalt 10 år) |
| Udstyr og inventar           | 3-10 år                                     |

På bygninger anvendes en scrapværdi på 33%. Der afskrives ikke på grunde. Aktiver med en anskaffelsessum på under 50.000 kr. eksklusive moms omkostningsføres i anskaffelsesåret.

Institutionen har i forbindelse med anvendelse af kriteriet på 50.000 kr. besluttet ikke at anvende bunkningsprincippet.

Af- og nedskrivninger samt tab ved salg af materielle anlægsaktiver indregnes i resultatopgørelsen under de enkelte omkostningsgrupper. Gevinst ved salg af anlægsaktiver indregnes i resultatopgørelsen under andre indtægter.

#### Nedskrivning af anlægsaktiver

Den regnskabsmæssige værdi af materielle anlægsaktiver gennemgås årligt for at afgøre, om der er indikation af værdiforringelse udover det, som udtrykkes ved normal afskrivning.

Hvis dette er tilfældet, foretages nedskrivning til den lavere genindvindingsværdi. Genindvindingsværdien for aktivet opgøres som den højeste værdi af nettosalgsprisen og kapitalværdien. Såfremt det ikke er muligt at fastsætte genindvindingsværdien for det enkelte aktiv, vurderes nedskrivningsbehovet for den mindste gruppe af aktiver, hvor det er muligt at opgøre genindvindingsværdien.

#### Finansielle anlægsaktiver

Finansielle anlægsaktiver består af deposita og måles til kostpris.

#### Tilgodehavender

Tilgodehavender måles i balancen til amortiseret kostpris eller en lavere nettorealiseringsværdi, hvilket her svarer til pålydende værdi med fradrag af nedskrivning til imødegåelse af tab.

Nedskrivninger til tab opgøres på grundlag af en individuel vurdering af de enkelte tilgodehavender samt for tilgodehavender fra salg tillige med en generel nedskrivning baseret på institutionens erfaringer fra tidligere år.

#### Periodeafgrænsningsposter (aktiv)

Periodeafgrænsningsposter indregnet under aktiver omfatter afholdte

omkostninger, der vedrører efterfølgende regnskabsår. Periodeafgrænsningsposter måles til kostpris.

#### **Finansielle gældsforpligtelser**

Fastforrentede lån, som realkreditlån og lån hos kreditinstitutter indregnes ved lånoptagelsen med det modtagne provenu med fradrag af afholdte transaktionsomkostninger. I efterfølgende perioder måles lånene til amortiseret kostpris svarende til den kapitaliserede værdi ved anvendelse af den effektive rente, således at forskellen mellem prove-nuet og den nominelle værdi (kurstab) indregnes i resultatopgørelsen over låneperioden.

#### **Periodeafgrænsningsposter (passiv)**

Periodeafgrænsningsposter indregnet under forpligtelser omfatter modtagne indtægter til resultatføring i efterfølgende regnskabsår. Periodeafgrænsningsposter måles til kostpris.

#### **Øvrige gældsforpligtelser**

Øvrige gældsforpligtelser måles til amortiseret kostpris, der i al væsentlighed svarer til nominal værdi.

#### **PENGESTRØMSOPGØRELSE**

Pengestrømsopgørelsen viser institutionens pengestrømme for året opdelt på drifts-, investerings- og finansieringsaktivitet, årets forskydning i likvider samt institutionens likvider ved årets begyndelse og slutning.

#### **Pengestrøm fra driftsaktivitet**

Pengestrømme fra driftsaktiviteten opgøres som resultatet reguleret for ikke-kontante resultatposter som af- og nedskrivninger, hensættelser samt ændring i driftskapitalen, renteindbetalinger og -udbetalinger samt ekstraordinære poster. Driftskapitalen omfatter omsætningsaktiver minus kortfristede gældsforpligtelser eksklusiv de poster, der indgår i likvider.

#### **Pengestrøm fra investeringsaktivitet**

Pengestrømme fra investeringsaktiviteten omfatter pengestrømme fra køb og salg af materielle og finansielle anlægsaktiver.

#### **Pengestrøm fra finansieringsaktivitet**

Pengestrømme fra finansieringsaktiviteten omfatter pengestrømme fra optagelse og tilbagebetaling af langfristede gældsforpligtelser.

#### **Likvider**

Likvider omfatter likvide beholdninger.

#### **Forklaring:**

|                    |  |
|--------------------|--|
| Overskudsgrad:     | Resultat for ekstraordinære poster x 100 / Omsætning i alt                                     |
| Likviditetsgrad:   | Omsætningsaktiver x 100 / Kortfristede gældsforpligtelser i alt ekskl. feriepengeforpligtelser |
| Soliditetsgrad:    | Egenkapital ultimo x 100 / Samlede aktiver   |
| Finansieringsgrad: | Langfristede gældsforpligtelser x 100 / Materielle anlægsaktiver                               |

## RESULTATOPGØRELSE FOR 2020

|                                      | NOTE | 2020<br>T.KR   | 2019<br>T.KR   |
|--------------------------------------|------|----------------|----------------|
| Statstilskud                         | 1    | 382.924        | 370.950        |
| Deltagerbetaling og andre indtægter  | 2    | 56.667         | 59.546         |
| <b>Omsætning i alt</b>               |      | <b>439.591</b> | <b>430.496</b> |
| Undervisningens gennemførelse        | 3    | 236.718        | 232.061        |
| Markedsføring                        | 4    | 7.813          | 7.632          |
| Ledelse og administration            | 5    | 61.173         | 56.578         |
| Bygningsdrift                        | 6    | 93.179         | 93.611         |
| Aktiviteter med særlige tilskud      | 7    | 4.417          | 9.027          |
| Forsknings- og udviklingsaktiviteter | 8    | 11.595         | 12.134         |
| Kostafdeling                         | 9    | 3.707          | 3.343          |
| <b>Driftsomkostninger i alt</b>      |      | <b>418.602</b> | <b>414.386</b> |
| <b>Driftsresultat</b>                |      | <b>20.989</b>  | <b>16.110</b>  |
| Finansielle indtægter                | 10   | 651            | 0              |
| Finansielle omkostninger             | 11   | 4.153          | 894            |
| <b>Finansielle poster i alt</b>      |      | <b>-3.502</b>  | <b>-894</b>    |
| <b>Årets resultat</b>                |      | <b>17.487</b>  | <b>15.216</b>  |
| <b>Resultatdisponering</b>           |      |                |                |
| Overført til egenkapital i øvrigt    |      | 17.487         | 15.216         |

## BALANCE PR. 31.12.2020

|   | NOTE | 2020<br>T.KR   | 2019<br>T.KR   |
|---|------|----------------|----------------|
| <b>AKTIVER</b>                                      |      |                |                |
| Indretning af lejede lokaler                        |      | 9.336          | 12.374         |
| Grunde og bygninger                                 |      | 136.351        | 140.370        |
| Undervisningsudstyr                                 |      | 7.869          | 9.809          |
| Andet udstyr og inventar                            |      | 1.737          | 2.128          |
| Anlægsaktiver under opførelse                       | 12   | 7.852          | 0              |
| <b>Materielle anlægsaktiver</b>                     |      | <b>163.145</b> | <b>164.681</b> |
| Deposita  | 13   | 24.519         | 29.170         |
| <b>Finansielle anlægsaktiver</b>                    |      | <b>24.519</b>  | <b>29.170</b>  |
| <b>Anlægsaktiver i alt</b>                          |      | <b>187.664</b> | <b>193.851</b> |
| Debitorer   |      | 6.126          | 3.971          |
| Andre tilgodehavender                               |      | 1.706          | 3.395          |
| Mellemregning med UVM                               |      | 3.860          | 559            |
| Periodeafgrænsningsposter                           |      | 4.668          | 17.007         |
| <b>Tilgodehavender</b>                              |      | <b>16.360</b>  | <b>24.932</b>  |
| <b>Likvide beholdninger</b>                         |      | <b>129.866</b> | <b>80.721</b>  |
| <b>Omsætningsaktiver</b>                            |      | <b>146.226</b> | <b>105.653</b> |
| <b>Aktiver i alt</b>                                |      | <b>333.890</b> | <b>299.504</b> |
| <b>PASSIVER</b>                                     |      |                |                |
| Egenkapital pr. 31.12.1990                          |      | 546            | 546            |
| Egenkapital i øvrigt                                |      | 169.932        | 149.607        |
| <b>Egenkapital</b>                                  | 14   | <b>170.478</b> | <b>150.153</b> |
| <b>Hensatte forpligtelser</b>                       | 15   | <b>14.058</b>  | <b>11.708</b>  |
| Realkreditgæld                                      |      | 40.697         | 45.495         |
| <b>Langfristede gældsforpligtelser</b>              | 16   | <b>40.697</b>  | <b>45.495</b>  |
| Næste års afdrag på langfristede gældsforpligtelser | 16   | 2.005          | 2.051          |
| Skyldig løn   |      | 1.750          | 3.155          |
| Feriepengeforpligtelse                              |      | 12.786         | 34.273         |
| Skyldige indefrosne feriemidler                     |      | 22.977         | 0              |
| Kreditorer  |      | 20.943         | 15.083         |
| Andre kortfristede gældsforpligtelser               |      | 9.133          | 8.109          |
| Periodeafgrænsningsposter                           |      | 39.063         | 29.477         |
| <b>Kortfristede gældsforpligtelser</b>              |      | <b>108.657</b> | <b>89.583</b>  |
| <b>Gældsforpligtelser i alt</b>                     |      | <b>149.354</b> | <b>135.078</b> |
| <b>Passiver i alt</b>                               |      | <b>333.890</b> | <b>299.504</b> |
| Pantsætninger                                       | 17   |                |                |
| Andre forpligtelser                                 | 18   |                |                |
| Øvrige noter  | 19   |                |                |

## PENGESTRØMSOPGØRELSE FOR 2020

|  | 2020<br>T.KR   | 2019<br>T.KR  |
|--|----------------|---------------|
| Årets resultat   | 17.487         | 15.216        |
| Regulering af pengestrømsforhold:                                    |                |               |
| Afskrivninger og andre ikke-kontante driftsposter                    | 17.122         | 17.169        |
| Regnskabsmæssige reguleringer  | 2.379          | 6.392         |
| <b>Pengestrømme fra driftsaktivitet før driftskapitalændringer</b>   | <b>36.988</b>  | <b>38.777</b> |
| Driftskapitalændringer:  |                |               |
| Ændring i driftskapital vedrørende tilgodehavender                   | 8.572          | 416           |
| Ændring i driftskapital vedrørende kortfristede gældsforpligtigelser | 16.555         | -30.046       |
| <b>Pengestrøm fra driftsaktivitet</b>                                | <b>62.115</b>  | <b>9.147</b>  |
| Køb af materielle anlægsaktiver                                      | -15.585        | -8.359        |
| Salg af materielle anlægsaktiver                                     | -              | -             |
| Ændringer i finansielle anlægsaktiver                                | 4.651          | 120           |
| <b>Pengestrømme fra investeringsaktivitet</b>                        | <b>-10.934</b> | <b>-8.239</b> |
| Indfrielse af langfristet gæld                                       | -              | -             |
| Optagelse af langfristet gæld  | -              | -             |
| Afdrag af langfristet gæld   | -2.036         | -2.028        |
| <b>Pengestrømme fra finansieringsaktivitet</b>                       | <b>-2.036</b>  | <b>-2.028</b> |
| <b>Ændring i likviditet</b>  | <b>49.145</b>  | <b>-1.120</b> |
| Likvider 01.01   | 80.721         | 81.841        |
| <b>Likvider 31.12</b>  | <b>129.866</b> | <b>80.721</b> |

## NOTER

|  | 2020<br>T.KR   | 2019<br>T.KR   |
|--|----------------|----------------|
| <b>1. Statstilskud</b>                                       |                |                |
| Undervisningstaxameter                                       | 262.262        | 262.320        |
| Grundtilskud   | 94.648         | 95.277         |
| Bygningstaxameter  | 1.152          | 1.046          |
| Særlige tilskud  | 13.106         | 704            |
| Forsknings- og udviklingsaktiviteter                         | 11.756         | 11.603         |
|  | <b>382.924</b> | <b>370.950</b> |
| <b>2. Deltagerbetaling og andre indtægter</b>                |                |                |
| Deltagerbetaling, uddannelser                                | 44.756         | 41.297         |
| Anden ekstern rekvirentbetaling                              | 4.832          | 5.257          |
| Deltagerbetaling, skolehjem/kostafdeling                     | 2.970          | 3.715          |
| Andre indtægter  | 4.109          | 9.275          |
| Forsknings- og udviklingsaktiviteter                         | 0              | 2              |
|  | <b>56.667</b>  | <b>59.546</b>  |
| <b>3. Undervisningens gennemførelse</b>                      |                |                |
| Løn og lønafhængige omkostninger                             | 184.811        | 180.015        |
| Afskrivninger  | 5.201          | 6.075          |
| Øvrige omkostninger vedrørende undervisningens gennemførelse | 46.706         | 45.971         |
|  | <b>236.718</b> | <b>232.061</b> |
| <b>4. Markedsføring</b>                                      |                |                |
| Løn og lønafhængige omkostninger                             | 4.109          | 3.663          |
| Afskrivninger  | 0              | 0              |
| Øvrige omkostninger vedrørende markedsføring                 | 3.704          | 3.969          |
|  | <b>7.813</b>   | <b>7.632</b>   |
| <b>5. Ledelse og administration</b>                          |                |                |
| Løn og lønafhængige omkostninger                             | 53.662         | 49.014         |
| Afskrivninger  | 0              | 0              |
| Øvrige omkostninger vedrørende ledelse og administration     | 7.511          | 7.564          |
|  | <b>61.173</b>  | <b>56.578</b>  |
| <b>6. Bygningsdrift</b>                                      |                |                |
| Løn og lønafhængige omkostninger                             | 5.973          | 6.470          |
| Afskrivninger  | 11.846         | 11.094         |
| Øvrige omkostninger vedrørende bygningsdrift                 | 75.360         | 76.047         |
|  | <b>93.179</b>  | <b>93.611</b>  |
| <b>7. Aktiviteter med særlige tilskud</b>                    |                |                |
| Løn og lønafhængige omkostninger                             | 3.598          | 3.399          |
| Øvrige omkostninger vedrørende særlige tilskud               | 819            | 5.628          |
|  | <b>4.417</b>   | <b>9.027</b>   |
| <b>8. Forsknings- og udviklingsaktiviteter</b>               |                |                |
| Løn og lønafhængige omkostninger                             | 7.643          | 8.284          |
| Øvrige omkostninger vedr. udviklingsaktiviteter              | 3.952          | 3.850          |
|  | <b>11.595</b>  | <b>12.134</b>  |
| <b>9. Kostafdeling</b>                                       |                |                |
| Løn og lønafhængige omkostninger                             | 362            | 64             |
| Afskrivninger  | 0              | 0              |
| Øvrige omkostninger vedrørende kostafdeling                  | 3.345          | 3.279          |
|  | <b>3.707</b>   | <b>3.343</b>   |
| <b>10. Finansielle indtægter</b>                             |                |                |
| Renteindtægter og andre finansielle indtægter                | 651            | 0              |
|  | <b>651</b>     | <b>0</b>       |
| <b>11. Finansielle omkostninger</b>                          |                |                |
| Prioritetsrenter og andre finansielle omkostninger           | 4.153          | 894            |
|  | <b>4.153</b>   | <b>894</b>     |

|   | INDRETNING<br>AF LEJEDE<br>LOKALER | GRUNDE OG<br>BYGNINGER | UNDERVIS-<br>NINGS UDSTYR | ANDET UDSTYR<br>OG INVENTAR | ANDET UDSTYR<br>OG INVENTAR | TOTAL           |
|---|------------------------------------|------------------------|---------------------------|-----------------------------|-----------------------------|-----------------|
|   | T.KR                               | T.KR                   | T.KR                      | T.KR                        | T.KR                        | T.KR            |
| <b>12. Materielle anlægsaktiver</b>     |                                    |                        |                           |                             |                             |                 |
| <b>Kostpris 01.01</b>                   | <b>26.142</b>                      | <b>194.407</b>         | <b>48.178</b>             | <b>6.628</b>                | <b>0</b>                    | <b>275.355</b>  |
| Tilgang i årets løb                     | 0                                  | 4.277                  | 3.259                     | 197                         | 7.852                       | 15.585          |
| Afgang i årets løb                      | 0                                  | -613                   | 0                         | -209                        | 0                           | -822            |
| <b>Kostpris 31.12</b>                   | <b>26.142</b>                      | <b>198.071</b>         | <b>51.437</b>             | <b>6.616</b>                | <b>7.852</b>                | <b>290.118</b>  |
| <b>Akk. af- og nedskrivninger 01.01</b> | <b>-13.768</b>                     | <b>-54.037</b>         | <b>-38.369</b>            | <b>-4.500</b>               | <b>0</b>                    | <b>-110.674</b> |
| Årets af- og nedskrivninger             | -3.038                             | -8.297                 | -5.199                    | -514                        | 0                           | -17.048         |
| Tilbageførte af- og nedskrivninger      | 0                                  | 613                    | 0                         | 135                         | 0                           | 748             |
| <b>Akk. af- og nedskrivninger 31.12</b> | <b>-16.806</b>                     | <b>-61.721</b>         | <b>-43.568</b>            | <b>-4.879</b>               | <b>0</b>                    | <b>-126.974</b> |
| Bogført værdi 31.12.                    | <b>9.336</b>                       | <b>136.351</b>         | <b>7.869</b>              | <b>1.737</b>                | <b>7.852</b>                | <b>163.145</b>  |

**Kontantvurdering af grunde og bygninger pr. 31. 12. 2020**

**239.500**

|                                      | 2020<br>T.KR  | 2019<br>T.KR  |
|--------------------------------------|---------------|---------------|
| <b>13. Finansielle anlægsaktiver</b> |               |               |
| Kostpris 01.01                       | 29.170        | 29.290        |
| Tilgang i øvrigt                     | 512           | 0             |
| Afgang i øvrigt                      | -5.163        | -120          |
| <b>Regnskabsmæssig værdi 31.12</b>   | <b>24.519</b> | <b>29.170</b> |

**14. Egenkapital**

|   |            |            |
|---|------------|------------|
| Egenkapital 31.12.1990                  |            |            |
| Saldo 01.01                             | 546        | 546        |
| <b>Egenkapital 31.12.1990 pr. 31.12</b> | <b>546</b> | <b>546</b> |

**Egenkapital i øvrigt**

|   |                |                |
|---|----------------|----------------|
| Saldo 01.01   | 149.607        | 137.589        |
| Markedsværdi finansielle kontrakter, regulering     | 0              | -633           |
| Indfrielse renteloft                                | 2.838          | 0              |
| Årets resultat                                      | 17.487         | 15.216         |
| Regulering egenkapital primo, feriepengehensættelse | 0              | -2.565         |
| <b>Egenkapital i øvrigt 31.12</b>                   | <b>169.932</b> | <b>149.607</b> |

**Egenkapital i alt 31.12**

**170.478**      **150.153**

**15. Hensatte forpligtelser**

|                                    |               |               |
|------------------------------------|---------------|---------------|
| Saldo pr. 01.01                    | 11.708        | 5.350         |
| Årets hensættelse                  | 2.350         | 6.358         |
| <b>Regnskabsmæssig værdi 31.12</b> | <b>14.058</b> | <b>11.708</b> |

**16. Langfristede gældsforpligtelser**

|               | FORFALD INDENFOR<br>1 ÅR | FORFALD EFTER<br>1 ÅR | AMORTISERET GÆLD<br>I ALT | NOMINEL GÆLD<br>I ALT |
|---------------|--------------------------|-----------------------|---------------------------|-----------------------|
|               | T.KR                     | T.KR                  | T.KR                      | T.KR                  |
| Realkreditlån | 2.005                    | 41.072                | 42.702                    | 43.078                |
| <b>I alt</b>  | <b>2.005</b>             | <b>41.072</b>         | <b>42.702</b>             | <b>43.078</b>         |

**32.983**

Efter mere end 5 år forfalder



| LÅN NR. | EJENDOM                          | ISIN-KODE      | VALUTA | RENTE (PCT.) | FAST/<br>VARIABEL<br>RENTE | BIDRAG (PCT.) | AFDRAGS-<br>FRIHED | HOVEDSTOL (MIO. KR.) | RESTGÆLD (MIO. KR.) | UDLØB |
|---------|----------------------------------|----------------|--------|--------------|----------------------------|---------------|--------------------|----------------------|---------------------|-------|
| 20      | Lygten 16<br>2400 KBH NV         | 6CB RF<br>2021 | DKK    | 0%           | variabel<br>rente          | 0,5           | Nej                | 35                   | 28,3                | 2045  |
| 61      | Frederikkevej 8<br>2900 Hellerup | 42.s.A<br>2037 | DKK    | 1,5%         | Fast<br>rente              | 0,5           | Nej                | 19                   | 14,8                | 2037  |

### 17. Pantsætninger

Prioritetsgæld er sikret ved pant i ejendomme.

Regnskabsmæssig værdi af pantsatte ejendomme 31.12

Prioritetsgæld 31.12

2020  
T.KR

2019  
T.KR

85.131

86.483

**43.078**

**45.114**

### 18. Andre forpligtelser

#### Kontraktlige forpligtelser og lejeforpligtelser

For 2021 og frem er KEA forpligtet af operationelle lejeaftaler vedrørende leje af lokaler til undervisning og administration samt diverse servicekontrakter.

2020  
T.KR

2019  
T.KR

Huslejeforpligtelser

77.279

116.419

Leasingforpligtelse

148

84

**Samlet restforpligtelse**

**77.427**

**116.503**

#### Kautionsforpligtelser og sikkerhedsstillelser

KEA har ingen kautionsforpligtelser eller sikkerhedsstillelser.

#### Eventualforpligtelse

KEA har en igangværende sag hos Landsretten vedrørende reetableringsudgifter i forbindelse med udtrædelse af et lejemål. Udlejer har opgjort et krav på 2,3 mio. kr. KEA har afvist kravet og forventer at få medhold i sagen.

#### Hjemfaldsforpligtelse

På Københavns Erhvervsakademis ejendom beliggende på Prinsesse Charlottes Gade, er der fuld hjemfaldsforpligtelse til Københavns kommune, hvis ejendommen ikke bliver drevet som en uddannelsesinstitution.

### 19. Nærtstående parter

Københavns Erhvervsakademi har i 2020 haft transaktioner med ministeriet, jf. de lovgivningsmæssige forhold.

#### Øvrige nærtstående parter:

KEAs daglige ledelse og bestyrelse

## SÆRLIGE SPECIFIKATIONER

|  | 2020<br>T.KR   | 2019<br>T.KR   |
|--|----------------|----------------|
| <b>Personaleomkostninger</b>   |                |                |
| Lønninger og gager   | 227.741        | 220.466        |
| Pensionsbidrag   | 34.900         | 33.449         |
| Bidrag til fleksordninger  | 2.343          | 2.334          |
| Lønrefusioner  | -4.826         | -5.341         |
|  | <u>260.158</u> | <u>250.908</u> |
| <br>   |                |                |
| Antal ansatte (årsværk)  | 455            | 453            |
| Andel i procent ansat på sociale vilkår                              | 2%             | 2%             |
| <b>Bestyrelse</b>  |                |                |
| Antal eksterne bestyrelsesmedlemmer                                  | 9              | 9              |
| Udbetalt formandsvederlag  | 100            | 99             |
| Samlet udbetalt vederlag til øvrige eksterne medlemmer               | 192            | 189            |
| <b>Chefer</b>  |                |                |
| Antal chefårsværk  | 31             | 33             |
| Samlede lønomkostninger til chefer, inkl. pension                    | 25.111         | 25.151         |
| <b>Honorar til revisor</b>   |                |                |
| Lovpligtig revision for regnskabsåret                                | 316            | 317            |
| Andre ydelser  | 21             | 36             |
|  | <u>337</u>     | <u>353</u>     |
| <b>Statens Selvforsikring</b>  |                |                |
| Bygninger og løsøre  | -              | -              |
| Motorkøretøjer   | -              | -              |
| Erstatningsansvar  | 674            | 20             |
| Tjenesterejser   | -              | -              |
| Tab som følge af ansattes berigelsesforbrydelser                     | -              | -              |
| <b>Selvforsikringsomkostninger i alt</b>                             | <u>674</u>     | <u>20</u>      |
| Bygninger og løsøre  | -              | -              |
| Motorkøretøjer   | -              | -              |
| <b>Beløb for ikke-genskaffede genstande i alt</b>                    | <u>-</u>       | <u>-</u>       |
| <br>   |                |                |
| <b>Samlede selvforsikringsomkostninger i året</b>                    | <u>674</u>     | <u>20</u>      |
| <b>Institutionens selvrisiko i regnskabsåret (1% af omsætningen)</b> | <u>4.396</u>   | <u>4.305</u>   |

|  | AKK. TOTAL<br>T.KR | 2020<br>T.KR   | 2019<br>T.KR   | 2018<br>T.KR   | 2017<br>T.KR   |
|--|--------------------|----------------|----------------|----------------|----------------|
| <b>Opgørelse af anden tilskudsfinansieret aktivitet</b>              |                    |                |                |                |                |
| Indtægter  | 175.120            | 14.332         | 19.181         | 18.679         | 20.322         |
| Direkte og indirekte lønomkostninger                                 | -88.693            | -9.519         | -10.270        | -10.057        | -8.730         |
| Direkte og indirekte andre omkostninger                              | -97.410            | -4.457         | -9.121         | -8.596         | -10.587        |
| <b>Resultat</b>  | <u>-10.983</u>     | <u>356</u>     | <u>-210</u>    | <u>26</u>      | <u>1.005</u>   |
| <br>   |                    |                |                |                |                |
| <b>Akkumuleret resultat (egenkapital)</b>                            | <u>-10.983</u>     | <u>-10.983</u> | <u>-11.339</u> | <u>-11.129</u> | <u>-11.155</u> |
| <b>Opgørelse af institutionens indtægtsdækkende virksomhed - IDV</b> |                    |                |                |                |                |
| Indtægter  | 84.209             | 3.575          | 4.173          | 3.649          | 4.660          |
| Omkostninger   | -68.043            | -3.050         | -2.810         | -2.183         | -3.268         |
| <b>Resultat</b>  | <u>16.166</u>      | <u>525</u>     | <u>1.363</u>   | <u>1.466</u>   | <u>1.392</u>   |
| <br>   |                    |                |                |                |                |
| <b>Akkumuleret resultat (egenkapital)</b>                            | <u>16.166</u>      | <u>16.166</u>  | <u>15.641</u>  | <u>14.278</u>  | <u>12.812</u>  |

Ved fordelingen af indirekte omkostninger er anvendt følgende fordelingsnøgle: Omsætning.

## FRIPLADS OG STIPENDIER

|                                       | ANTAL INDSKREVNE<br>STUDERENDE PÅ HELE ELLER<br>DELWISE FRIPLADSER | ANTAL MODTAGERE<br>AF STIPENDIER | FORBRUG I<br>FRIPLADSER | FORBRUG AF<br>STIPENDIER |
|---------------------------------------|--|----------------------------------|-------------------------|--------------------------|
| <b>Uddannelse</b>                     |  |                                  |                         |                          |
| Bygningskonstruktører                 | 3  | 4                                | 135                     | 66                       |
| Computer Science                      | 1  | 1                                | 55                      | 24                       |
| Design & Business                     | 1  | 2                                | 55                      | 26                       |
| Prod.udvikling og Teknisk intrgration | 1  | 1                                | 55                      | 24                       |
| Softwareudvikling                     | 1  | 3                                | 55                      | 30                       |
| Økonomi- & IT                         | 1  | 4                                | 56                      | 30                       |
| <b>I alt</b>                          | <b>8</b>   | <b>15</b>                        | <b>411</b>              | <b>200</b>               |

|   | BEHOLDNING<br>PRIMO | OVERFØRT FRA<br>STYRELSEN FOR<br>VIDEREGÅENDE<br>UDDANNELSER | OVERFØRT OVERSKUD<br>VEDR.UDENLANDSKE<br>BETALINGSSTUDERENDE | FORBRUG I<br>REGNSKABSÅRET | BEHOLDNING<br>ULTIMO |
|---|---------------------|--|--|----------------------------|----------------------|
| <b>Det akk. resultat de seneste fire år :</b> |                     |  |  |                            |                      |
| 2016  | 2.767               | 914  | -  | 1.254                      | 2.427                |
| 2017  | 2.427               | 927  | -  | 899                        | 2.455                |
| 2018  | 2.455               | 0  | -  | 917                        | 1.538                |
| 2019  | 1.538               | 0  | -  | 927                        | 611                  |
| 2020  | 611                 | 0  | -  | 611                        | 0                    |

Hensat til afgivne tilsagn pr. 31. december 2020:0

|   | 2020<br>MIO.KR | 2019<br>MIO.KR | 2018<br>MIO.KR | 2017<br>MIO.KR | 2016<br>MIO.KR |
|---|----------------|----------------|----------------|----------------|----------------|
| <b>Frascati-midler</b>                                    |                |                |                |                |                |
| <b>Forbrug af Frascati-midlerne udbetalt af styrelsen</b> |                |                |                |                |                |
| Modtaget tilskud fra UFM                                  | 11,8           | 11,6           | 11,5           | 11,4           | 11,2           |
| Forbrug af tilskud fra UFM                                | 11,6           | 11,6           | 11,5           | 11,4           | 11,2           |
| <b>Akkumuleret resultat</b>                               | 0,2            | -              | -              | -              | -              |

---

## LEDELSENS PÅTEGNING

Bestyrelse og direktion har dags dato behandlet og godkendt årsrapporten for regnskabsåret 2020 for Københavns Erhvervsakademi (KEA).

Årsrapporten er udarbejdet i overensstemmelse med lov om statens regnskab m.v. samt bekendtgørelse nr. 116 af 19. februar 2018 om statens regnskabsvæsen mv. I henhold til § 39, stk. 4 i regnskabsbekendtgørelsen tilkendes det hermed:

- At årsrapporten er rigtig, dvs. at årsrapporten ikke indeholder væsentlige fejlinformationer eller udeladelser, herunder at målopstillingen og målrapporteringen i årsrapporten er fyldestgørende.
- At de dispositioner, som er omfattet af regnskabsaflæggelsen, er i overensstemmelse med meddelte bevillinger, love og andre forskrifter samt med indgåede aftaler og sædvanlig praksis.
- At der er etableret forretningsgange, der sikrer en økonomisk hensigtsmæssig forvaltning af de midler og ved driften af de institutioner, der er omfattet af årsrapporten.

København, den 23. marts 2021

### Daglig ledelse

Steen Enemark Kildesgaard  
Rektor

Endvidere erklærer bestyrelsen på tro og love, at opfylde habilitetskravene i §14 i lov om erhvervsakademier for videregående uddannelser.

### BESTYRELSE

Henrik Salée, Formand

Gert Johansen

Mattias Straub

Jørgen Juul Rasmussen, Næstformand

Stine Egsgaard

Peter Rudbeck

Simon Tøgern

Mette Juul Jensen

Kristian Poulsen

Jimmi Eiberg Jensen

Lars Bentzon Goldschmidt

Morten Boye Højgaard

Helle Bro Krogen



---

# DEN UAFHÆNGIGE REVISORS REVISIONSPÅTEGNING

## Til bestyrelsen for Københavns Erhvervsakademi (KEA)

### Revisionspåtegning på årsregnskabet

#### Konklusion

Vi har revideret årsregnskabet for Københavns Erhvervsakademi (KEA) for regnskabsåret 1. januar – 31. december 2020, der omfatter anvendt regnskabspraksis, resultatopgørelse, balance, pengestrømsopgørelse, noter og særlige specifikationer. Årsregnskabet udarbejdes efter Uddannelses- og Forskningsministeriets regnskabsparadigme og vejledning for 2020, lov om statens regnskabsvæsen m.v. samt bekendtgørelse nr. 116 af 19. februar 2018 om statens regnskabsvæsen m.v. (statens regnskabsregler).

Det er vores opfattelse, at årsregnskabet i alle væsentlige henseender er rigtigt, dvs. udarbejdet i overensstemmelse med statens regnskabsregler.

#### Grundlag for konklusion

Vi har udført vores revision i overensstemmelse med internationale standarder om revision og de yderligere krav, der er gældende i Danmark, samt standarderne for offentlig revision, idet revisionen udføres på grundlag af bestemmelserne i bekendtgørelse nr. 1291 af 12. december 2008 om revision og tilskuds-kontrol m.m. ved erhvervsakademier for videregående uddannelser. Vores ansvar ifølge disse standarder og krav er nærmere beskrevet i revisionspåtegningens afsnit "Revisors ansvar for revisionen af års-regnskabet". Vi er uafhængige af Københavns Erhvervsakademi (KEA) i overensstemmelse med internationale etiske regler for revisorer (IESBA's etiske regler) og de yderligere krav, der er gældende i Danmark, ligesom vi har opfyldt vores øvrige etiske forpligtelser i henhold til disse regler og krav. Det er vores opfattelse, at det opnåede revisionsbevis er tilstrækkeligt og egnet som grundlag for vores konklusion.

#### Ledelsens ansvar for årsregnskabet

Ledelsen har ansvaret for udarbejdelsen af et årsregnskab, der i alle væsentlige henseender er rigtigt, dvs. udarbejdet i overensstemmelse med statens regnskabsregler. Ledelsen har endvidere ansvaret for den interne kontrol, som ledelsen anser for nødvendig for at udarbejde et

årsregnskab uden væsentlig fejlinformation, uanset om denne skyldes besvigelser eller fejl.

Ved udarbejdelsen af årsregnskabet er ledelsen ansvarlig for at vurdere Københavns Erhvervsakademi (KEA) evne til at fortsætte driften; at oplyse om forhold vedrørende fortsat drift, hvor dette er relevant; samt at udarbejde årsregnskabet på grundlag af regnskabsprincippet om fortsat drift, medmindre ledelsen enten har til hensigt at likvidere Københavns Erhvervsakademi (KEA), indstille driften eller ikke har andet realistisk alternativ end at gøre dette.

#### Revisors ansvar for revisionen af årsregnskabet

Vores mål er at opnå høj grad af sikkerhed for, om årsregnskabet som helhed er uden væsentlig fejlinformation, uanset om denne skyldes besvigelser eller fejl, og at afgive en revisionspåtegning med en konklusion. Høj grad af sikkerhed er et højt niveau af sikkerhed, men er ikke en garanti for, at en revision, der udføres i overensstemmelse med internationale standarder om revision og de yderligere krav, der er gældende i Danmark, samt standarderne for offentlig revision, jf. bekendtgørelse nr. 1291 af 12. december 2008 om revision og tilskudskontrol m.m. ved erhvervsakademier for videregående uddannelser, altid vil afdække væsentlig fejlinformation, når sådan findes. Fejlinformationer kan opstå som følge af besvigelser eller fejl og kan betragtes som væsentlige, hvis det med rimelighed kan forventes, at de enkeltvis eller samlet har indflydelse på de økonomiske beslutninger, som regnskabsbrugerne træffer på grundlag af årsregnskabet.

Som led i en revision, der udføres i overensstemmelse med internationale standarder om revision og de yderligere krav, der er gældende i Danmark, samt standarderne for offentlig revision, jf. bekendtgørelse nr. 1291 af 12. december 2008 om revision og tilskudskontrol m.m. ved erhvervsakademier for videregående uddannelser, foretager vi faglige vurderinger og opretholder professionel skepsis under revisionen. Herudover:

- Identificerer og vurderer vi risikoen for væsentlig fejlinformation i årsregnskabet, uanset om denne skyldes besvigelser eller fejl, udformer og udfører revisionshandlinger som reaktion på disse risici samt opnår revisionsbevis, der er tilstrækkeligt og egnet til at danne grundlag for vores konklusion. Risikoen for ikke at opdage væsentlig fejlinformation forårsaget af besvigelser er højere end ved væsentlig fejlinformation forårsaget af fejl, idet besvigelser kan omfatte sammensværgelser, dokumentfalsk, bevidste udeladelser, vildledning eller tilsidesættelse af intern kontrol.
- Opnår vi forståelse af den interne kontrol med relevans for revisionen for at kunne udforme revisionshandlinger, der er passende efter omstændighederne, men ikke for at kunne udtrykke en konklusion om effektiviteten af Københavns Erhvervsakademi (KEA) interne kontrol.
- Tager vi stilling til, om den regnskabspraksis, som er anvendt af ledelsen, er passende, samt om de regnskabsmæssige skøn og tilknyttede oplysninger, som ledelsen har udarbejdet, er rimelige.
- Konkluderer vi, om ledelsens udarbejdelse af årsregnskabet på grundlag af regnskabsprincippet om fortsat drift er passende, samt om der på grundlag af det opnåede revisionsbevis er væsentlig usikkerhed forbundet med begivenheder eller forhold, der kan skabe betydelig tvivl om Københavns Erhvervsakademi (KEA) evne til at fortsætte driften. Hvis vi konkluderer, at der er en væsentlig usikkerhed, skal vi i vores revisionspåtegning gøre opmærksom på oplysninger herom i årsregnskabet eller, hvis sådanne oplysninger ikke er tilstrækkelige, modificere vores konklusion. Vores konklusioner er baseret på det revisionsbevis, der er opnået frem til datoen for vores revisionspåtegning. Fremtidige begivenheder eller forhold kan dog medføre, at Københavns Erhvervsakademi (KEA) ikke længere kan fortsætte driften.

Vi kommunikerer med den øverste ledelse om blandt andet det planlagte omfang og den tidsmæssige placering af revisionen samt betydelige revisionsmæssige observationer, herunder eventuelle betydelige mangler i intern kontrol, som vi identificerer under revisionen.

#### **Udtalelse om ledelsesberetningen**

Ledelsesberetningen omfatter ligeledes målrapporteringen.

Ledelsen er ansvarlig for ledelsesberetningen og målrapporteringen.

Vores konklusion om årsregnskabet omfatter ikke ledelsesberetningen og målrapporteringen, og vi udtrykker ingen form for konklusion med sikkerhed om ledelsesberetningen og målrapporteringen.

I tilknytning til vores revision af årsregnskabet er det vores ansvar at læse ledelsesberetningen og målrapporteringen og i den forbindelse overveje, om ledelsesberetningen og målrapporteringen er væsentligt inkonsistente med årsregnskabet eller vores viden opnået ved revisionen eller på anden måde synes at indeholde væsentlig fejlinformation.

Vores ansvar er derudover at overveje, om ledelsesberetningen indeholder krævede oplysninger i henhold til statens regnskabsregler.

Baseret på det udførte arbejde er det vores opfattelse, at ledelsesberetningen og målrapporteringen er i overensstemmelse med årsregnskabet og er udarbejdet i overensstemmelse med kravene i statens regnskabsregler. Vi har ikke fundet væsentlig fejlinformation i ledelsesberetningen og målrapporteringen.

#### **Erklæring i henhold til anden lovgivning og øvrig regulering**

##### **Udtalelse om juridisk-kritisk revision og forvaltningsrevision**

Ledelsen er ansvarlig for, at de dispositioner, der er omfattet af regnskabsaflæggelsen, er i overensstemmelse med meddelte bevillinger, love og andre forskrifter samt med indgåede aftaler og sædvanlig praksis. Ledelsen er også ansvarlig for, at der er taget skyldige økonomiske hensyn ved forvaltningen af de midler og driften af de aktiviteter, der er omfattet af årsregnskabet. Ledelsen har i den forbindelse ansvar for at etablere systemer og processer, der understøtter sparsommelighed, produktivitet og effektivitet.

I tilknytning til vores revision af årsregnskabet er det vores ansvar at gennemføre juridisk-kritisk revision og forvaltningsrevision af udvalgte emner i overensstemmelse med standarderne for offentlig revision. I vores juridisk-kritiske revision efterprøver vi med høj grad af sikkerhed for de udvalgte emner, om de undersøgte dispositioner, der er omfattet af regnskabsaflæggelsen, er i overensstemmelse med de relevante bestemmelser i bevillinger, love og andre forskrifter samt indgåede aftaler og sædvanlig praksis. I vores forvaltningsrevision vurderer vi med høj grad af sikkerhed, om de undersøgte systemer, processer eller dispositioner understøtter skyldige økonomiske hensyn ved forvaltningen af de midler og driften af de aktiviteter, der er omfattet af årsregnskabet.

Hvis vi på grundlag af det udførte arbejde konkluderer, at der er anledning til væsentlige kritiske bemærkninger, skal vi rapportere herom i denne udtalelse.

Vi har ingen væsentlige kritiske bemærkninger at rapportere i den forbindelse.

København, den 23. marts 2021

#### **PricewaterhouseCoopers**

Statsautoriseret Revisionspartnerselskab  
CVR-nr. 33 77 12 31

#### **Jesper Randall Petersen**

statsautoriseret revisor

# ÅRSRAPPORT 2020

**1. KØBENHAVN N**  
Guldbergsgade 29 N

**3. KØBENHAVN NV**  
Lygten 16

**2. KØBENHAVN NV**  
Lygten 37

**4. KØBENHAVN N**  
Prinsesse Charlottes  
Gade 38

**5. HELLERUP**  
Frederikkevej 8-10

**6. BALLERUP**  
Baltorpevej 20A

