



ÅRSRAPPORT 2011

KØBENHAVNS ERHVERVSAKADEMI

INSTITUTION

Københavns Erhvervsakademi
Ryesgade 3F, 4. sal
2200 København N
Telefon 4646 0000
www.kea.dk
kea@kea.dk
CVR-NR: 31 65 62 06

HJEMSTEDSKOMMUNE:

Københavns Erhvervsakademi er en selvejende undervisningsinstitution med hjemsted i København.

INSTITUTIONSKODE:

101604

REGNSKABSÅR:

01.01 - 31.12

BANK

Danske Bank, Statens betalinger
Nykredit Erhverv
Nordea

FORMÅL

I henhold til vedtægterne har Københavns Erhvervsakademi til opgave at udbyde erhvervsakademiuddannelser og efter- og videreuddannelser, der på et internationalt fagligt niveau imødekommer behovet for kvalificeret arbejdskraft i såvel den private som den offentlige sektor. Erhvervsakademiet skal dække behovet for udbud af erhvervsakademiuddannelser og efter- og videreuddannelser i Region Hovedstaden. Desuden skal Københavns Erhvervsakademi udføre udviklingsarbejde og varetage videncenterfunktioner i relation til de erhvervsrettede videregående uddannelser.

BESTYRELSE

Henrik Salée – Formand
Direktør, COO i RMIG A/S
Udpeget af Københavns Tekniske Skole

Jørgen Juul Rasmussen - Næstformand
Forbundsformand i Dansk EI-forbund
Udpeget af TEC

Anja Trier Wang
Konsulent i DI
Udpeget af Københavns Tekniske Skole

Simon Tøgern
Sektorformand, HK/Privat.
Udpeget af Københavns Tekniske Skole

Lena Haraldsson
Afdelingsformand i TL København
Udpeget af Københavns Tekniske Skole

Henrik Fugmann
Direktør i Fugmann EI-anlæg A/S
Udpeget af TEC

Bo Møller Sørensen
Faglig konsulent
Udpeget af CPH WEST

Claus Hensing
Chef for Center for Uddannelse
og Kompetenceudvikling, Region Sjælland
Udpeget af CPH WEST

Søren Slotsaa
Adm. direktør i A.C. Schmidt A/S
Udpeget af CPH WEST

REKTOR

Ingo Østerskov

REVISION

Deloitte Statsautoriseret Revisionsaktieselskab

Weidekampsgade 6
Postboks 1600
0900 København C

Laust Joen Jakobsen

Rektor på UCC
Udpeget af UCC

Hans Schjær-Jacobsen

Udviklingschef på Ingeniørhøjskolen i København
Udpeget af Ingeniørhøjskolen i København

Henning Christensen

Selvstændig
Udpeget af Kommunalbestyrelser og regionsråd i forening

Allan Holst

Borgmester i Dragør Kommune
Udpeget af Kommunalbestyrelser og regionsråd i forening

Thomas Blom Hansen

Underviser på KEA
Udpeget af KEAs ansatte

Jesper Hvidkjær Pedersen

Underviser på KEA
Udpeget af KEAs ansatte

Jarl Panzeri Vistisen

Studerende på KEA
Udpeget af KEAs studerende

Bue Højlund Frøslev

Studerende på KEA
Udpeget af KEAs studerende

Redaktion Jesper Rasmussen / Jette Møller Thomsen

Foto Eleanor Heyn-Johnsen / Christina Hauschildt / Nicolas Dalby

Layout Viola Heyn-Johnsen

04	LEDER
06	VIRKSOMHEDSPROFIL
08	ET LÆRERIGT KAFFEMØDE
10	KEACONNECT
12	TAG PÅ VIRKELIGHEDEN
13	TOWARDS SUSTAINABILITY
14	KEAS FØRSTE CATWALK
16	DEN DIGITALE BYGGEPLADS
18	KEABRATION
24	HOVED- OG NØGLETAL
26	LEDELSENS BERETNING
28	ÅRSREGNSKAB
42	LEDELSENS PÅTEGNING
43	DEN UAFHÆNGIGE REVISORS ERKLÆRINGER



ERHVERVSRETTEDE DIMMITENDER PÅ ET FAGLIGT HØJT PRAKSISNÆRT NIVEAU

Ásla Nikolajsen fra Produktionsteknologuddannelsen har hjulpet kampagnen *"Kom ind i kampen"* med at indsamle over en kvart million til kræftforskning ved salg af hendes opfindelse af en cord controller.

Opfindelsen bruger Kræftens Bekæmpelses logo på en smuk og enkel måde til at løse et hverdagsproblem med knuder på ledninger til headsets. Samtidig bekæmper den lige så overbevisende en helt anden slags knuder. Kræftknuder. Halvdelen af overskuddet ved salget går nemlig ubeskåret til forskning i behandling af kræft.

KEAs mission er at udbyde og udvikle erhvervsrettede videregående uddannelser og efter- og videreuddannelse på et fagligt højt, praksisnært niveau, der imødekommer behovet for kvalificeret arbejdskraft til et globalt orienteret arbejdsmarked. Ásla Nikolajsen er et godt eksempel på denne type arbejdskraft.

GOD ØKONOMI TIL GAVN FOR KEAS MISSION

Det er med tilfredshed, bestyrelsen fremlægger KEA's årsrapport for 2011. Det giver anledning til optimisme at konstatere, at rammerne for KEA's virksomhed efter kun tre års drift er ved at være på plads:

I 2011 blev de sidste udspaltninger fra de fire stiftende erhvervsskoler godkendt af Undervisningsministeriet, og KEA har dermed status som *classic* institution. Dette sikrer KEA et solidt kapitalgrundlag og fuld uafhængighed til at arbejde for opfyldelsen af KEA's mål.

KEA har siden etableringen i 2009 udviklet og opnået akkreditering til ti nye uddannelser og opnået udbudsgodkendelse til yderligere fem. KEA har dermed en uddannelsesportefølje, der matcher aktuelle og fremtidige behov. Dette understøttes af ubrudt vækst i studentertallet i KEA's treårige levetid.

På de indre linjer er organisationen løbende tilpasset, der er ansat mange nye medarbejdere, og interne systemer og forretningsgange er efterhånden indarbejdet. Dette er sket samtidig med, at den gode økonomiske udvikling er fastholdt, og med indgåelsen af en fælles, tidssvarende tjenestetidsaftale for KEA's undervisere er der skabt grundlag for en prioriteret anvendelse af lærerressourcerne.

Bestyrelsen er meget tilfreds med denne udvikling, der er et resultat af et stort og målrettet arbejde i alle dele af organisationen. Indsatsen skal naturligvis fortsætte, men det er samtidig vigtigt at slå fast, at institutionsmæssige rammer og god økonomi kun er midler til at realisere KEA's mission: *At udbyde og udvikle erhvervsrettede videregående uddannelser og efter- og videreuddannelse på et fagligt højt, praksisnært niveau, der imødekommer behovet for kvalificeret arbejdskraft til et globalt orienteret arbejdsmarked.* Det er opfyldelsen af KEA's mission, der er vores kerneopgave, og det er den, vi skal bedømmes på.

Det politiske forlig om erhvervsakademierne berøres ikke af regeringsdannelsen efter folketingsvalget i september, men ressortændringen, der overførte erhvervsakademierne til Uddannelsesministeriet, kan måske få betydning for erhvervsakademiernes fremtidige status. De foreløbige tilkendegivelser fra Uddannelsesministeriet tyder i hvert fald på en pragmatisk og forhandlingspræget tilgang til dette spørgsmål, og det hilser bestyrelsen velkomment. Samtidig betyder ændringen, at uddannelsesinstitutionernes ressortmæssige tilhørsforhold er bestemt af de uddannelsespolitiske målsætninger, de er underlagt. Dette er efter bestyrelsens opfattelse en fornuftig løsning. Det betyder dog samtidig, at erhvervsakademiernes

mangeårige institutionsmæssige tilknytning til erhvervsskolerne dermed er brudt. Der kræves derfor øget opmærksomhed på, at adskillelsen ikke skaber hindringer for overgangen fra erhvervsuddannelserne til erhvervsakademiernes videregående uddannelser.

Bestyrelsen mener fortsat, at KEA's mission bedst kan realiseres, hvis KEA opnår status som selvstændig institution efter evalueringen i 2015. Men en fremtid som selvstændig institution for KEA forudsætter naturligvis, at der kan præsteres gode resultater ved den kommende evaluering. De konkrete målepunkter er ikke fastlagt, men det såkaldte EA2015-samarbejde har opstillet en række relevante målepunkter. Disse omfatter bl.a. fuldførelse, fagligt miljø, brugertilfredshed, overgang til beskæftigelse eller videre uddannelse, samspil med erhvervsliv, akkreditering af nye og eksisterende uddannelser samt opbygning af fagligt stærke videncentre som knudepunkter for opsamling og formidling af viden.

Det er vigtigt, at indsatsen nu koncentrerer sig om at præstere solide og overbevisende resultater på disse punkter, så KEA kan gøre det så godt som muligt ved den kommende evaluering. Der er allerede taget en lang række initiativer, og flere er på vej. Det er dog ikke alle, der endnu har manifesteret sig i målbart bedre resultater, og der resterer derfor et stort arbejde med at dokumentere og synliggøre resultater, ligesom der formentlig er områder, der behøver en styrket og mere målrettet indsats. Som denne årsrapport viser, er de økonomiske forudsætninger heldigvis til stede. Årets resultat på 11,5 mio. kr. skaber et solidt økonomisk grundlag for at videreføre og forstærke indsatsen. Og med en fortsat stigende søgning til KEA's uddannelser må de økonomiske udsigter vurderes som gunstige.

På den baggrund skylder KEA at gøre det godt. Den forpligtelse vil bestyrelsen tage på sig og med den kommende evaluering for øje arbejde målrettet for at udvikle, sikre og dokumentere uddannelsernes kvalitet.

Henrik Salée bestyrelsesformand

Ingo Østerskov rektor

VIRKSOMHEDSPROFIL

Københavns Erhvervsakademi (KEA) er en selvejende institution inden for den offentlige forvaltning. KEA er oprettet af Undervisningsministeriet den 1. september 2008 i henhold til Lov om erhvervsakademier for videregående uddannelser. KEA har hjemsted i Københavns Kommune og skal i henhold til vedtægten dække behovet for erhvervsakademiuddannelser og professionsbacheloruddannelsersamtefter- og videreuddannelse i tilknytning hertil i Region Hovedstaden.

KEA udbyder en lang række erhvervsakademi- og professionsbacheloruddannelser samt efter- og videreuddannelse. Aktiviteten på disse uddannelser har været stigende i 2010 og repræsenterer et bredt spænd af uddannelser inden for teknologi, design, IT, business og sundhed.

Aktiviteterne omfatter endvidere KEA's Videncenter, der indsamler og formidler viden på alle KEA's uddannelsesområder og desuden har ansvar for biblioteksfunktion, materialebibliotek, platforme og en lang række projekter.

Der er siden etableringen gennemført udspaltninger fra alle fire stiftende erhvervsskoler: Københavns Tekniske Skole, BEC, TEC og CPH West.

KEA topledelse består af en direktion på fire medlemmer: Rektor Ingo Østerskov, ressourcedirektør Jesper Rasmussen, uddannelsesdirektør Steen Enemark Kildesgaard og uddannelsesdirektør Ulla Skram. I topledelsen indgår desuden markeds- og kommunikationschef Jørgen Ravnsbæk Andersen. Ressourcedirektøren har ansvar for økonomi, administration, HR, indkøb, it og bygninger, mens de to uddannelsesdirektører har ansvar for uddannelsesaktiviteter samt for hver to af fire centre, der løser tværgående uddannelsesrelaterede opgaver: Center for Studiekvalitet, Center for Vejledning og Internationalisering, Videncenter og Center for Efteruddannelse. Markeds- og kommunikationschefen har ansvar for relationer til eksterne interessenter og samarbejdspartnere, intern og ekstern kommunikation og markedsføring samt events.

Foruden topledelsen består KEA's ledelse af studieledere,

centerchefer og administrative ledere.

En stor del af de fællesadministrative opgaver (bl.a. bogholderi og andre økonomifunktioner, drift af it-systemer og visse administrative HR-opgaver) varetages af et administrativt servicefællesskab, der har CPH West som værtsinstitution, og som desuden omfatter SOSU-C.

KEA beskæftigede i 2011 i gennemsnit ca. 390 medarbejdere (årsværk), hvoraf 294 var undervisere. Heraf var knap 53 årsværk ansat som timelærere. Der blev i 2011 ansat 4 (årsværk) medarbejdere på særlige vilkår.

Der blev i 2011 optaget mere end 2.300 nye studerende og præsteret 3.733 tilskudsudløsende studenterårsværk (STÅ), heraf 721 under åben uddannelse. Hertil kommer ca. 94 ikke-tilskudsudløsende studerende fra tredjelande (uden for EU/EØS). KEA havde i 2011 studerende fra mere end 60 lande, og godt 60 studerende deltog i studie- eller praktikophold i udlandet i løbet af studietiden.

KEA har partnerskabskontrakter om udvikling af nye tekniske og merkantile professionsbacheloruddannelser m.v. med Professionshøjskolen UCC, Professionshøjskolen Metropol og Ingeniørhøjskolen i København.

KEA har aktiviteter på 11 forskellige adresser i det storkøbenhavnske område: Prinsesse Charlottes Gade (ejet), Lersø Parkallé (ejet), Frederikkevej (ejet), Lygten 16 (ejet), Lygten 37 (lejet), Bispevej (lejet), Landskronagade (lejet), Baltorpvej (lejet). Desuden lejer KEA lokaler af TEC på Stæhr Johansens Vej og Nordre Fasanvej. KEA's centrale administration er beliggende i lejede lokaler i Ryesgade.

Der er truffet beslutning om at samle aktiviteterne på to campusklynger: På Nørrebro og i København NV. KEA har til dette formål indgået lejemål af ca. 20.000 kvm. centralt på Nørrebro. I forbindelse med den forventede indflytning i sommeren 2013 afhændes ejendommen på Lersø Parkallé og et større lejemål vil blive søgt afstået. Forinden vil KEA fraflytte lokalerne på TEC.

UDDANNELSE	TYPE	STÅ 2011	OPTAG 2012 / FORVENTET	STÅ 2012 / FORVENTET
Automationsteknolog	AK	4	25	24
Byggetekniker	AK	1	-	1
Datamatiker	AK	136	168	184
Designteknolog	AK	428	261	433
E-designer	AK	94	75	111
El-og VVS-installatør	AK	201	127	213
Energiteknolog	AK	34	71	73
Institut for ædelmetal	AK	18	8	15
IT teknolog	AK	96	161	132
Kort- og landmålingstekniker	AK	17	-	24
Multimediedesigner	AK	495	447	521
Produktionsteknolog	AK	93	91	127
Bygningskonstruktør	PB	838	329	824
Design & Business	PB	210	270	258
E-konceptudvikling	PB	147	136	165
Optometri	PB	154	80	157
Produktudv. og teknisk integration	PB	6	29	34
Smykker, teknologi og business	PB	-	-	-
Softwareudvikling	PB	-	-	-
Webudvikling	PB	40	50	43
Økonomi og IT	PB	-	-	-
Fuldtidsuddannelse i alt		3.012	2.328	3.339
Mindre håndværk (Optometri AMU)	AMU	-		9
Human Resources	AU	35		62
Innovation, produkt og produktion	AU	29		12
International handel og markedsføring	AU	49		47
Kommunikation og formidling	AU	61		58
Ledelse	AU	272		267
Retail	AU	5		13
Sundhedspraksis	AU	29		23
Økonomi og ressourcestyring	AU	19		13
Design & Business	Diplom	-		3
E-koncept	Diplom	-		3
Ledelse	Diplom	11		12
Datamatiker	Enkeltfag	16		25
Designteknikere	Enkeltfag	100		20
Multimediedesigner	Enkeltfag	33		19
Fagspec. kurser	Fagspec. kurser	61		-
Indledningsfag	Indledningsfag	1		5
Deltidsuddannelse i alt		721		591
Total		3.733	2.328	3.930

THE COFFEE BREWER THE COFFEE BREWER

HOT WATER. HANDLE WITH CAUTION!

Nicaragua, Segovia

Promotora de Desarrollo Cooperativo de las Segovias har endnu engang klassificeret sig som en af verdens bedste økologiske kooperativer i det anerkendte "Cup of Excellence"-program. Ligeledes modtog kooperativet, også kaldet Prodecoop, i 2009 to gyldne stjerner i kategorien "Gourmetbønner" ved den årlige "Great Taste Award".

Denne kaffe er dyrket i et fugtigt subtropisk klima, hvilket giver kaffen optimale dyrkningsbetingelser. Kaffen er karakteriseret ved en kraftig velduftende aroma med noter af chokolade og en udsøgt smag af vanilje. Kaffen har en fløjlsagtig syrlighed og langvarig behagelig eftersmag.

Kaffe: 100% Arabica kaffe fra Nicaragua, Fairtrade og økologisk certificeret
Kaffetype: Bourbon og Catara, Strictly High Grown
Forarbejdning: Vasket kaffe
Land, region: Nicaragua, Segovia (den nordlige part af Nicaragua)
Farm, By: Prodecoop, Esteli
Dyrkningshøjde: 1200-1400 m
Vægt: 24 g
Producent: Coffeebrewer Nordic A/S, Middelfart
Ristning: Mellemristet kaffe
Økologikontrolmyndighed: DE-009-Öko-Kontrolstelle

Krop: Mild ————— Kraftig
Syrlighed: Blød ————— Mærkant
Balance: Delikat ————— Perfekt



Hållbarhedsdato: 06.06.2012

Pakkedato: 06.06.2011

Brugsanvisning*



1. ÅBN

- ÅBN posens top fra side til side
- HIV den røde streng ud
- FORM posens bund så, den kan stå



2. BRYG

- HÆLD 1/2 l varmt vand i posen
- LUK lynlåsen i posens top
- BRYG —————

mild: 5 min kraftig: 8 min



3. SKÆNK

- FORM et godt udskænkningshul
- SKÆNK som illustreret
- NYD 3 kopper gourmetkaffel

COFFEE EXIT

www.growerscup.com

ET LÆRERIRIGT KAFFEMØDE

Af Annette Haugaard / journalist

Indblik i en ung målgruppe og kundeerfaring er det gensidige udbytte af et samarbejde mellem en dansk kaffe-producent og tre studerende fra KEAs uddannelse som multimediedesigner

Da telefonen ringer hos den danske kaffeproducent Growers Cup, siger direktør Ulrik Skovgaard Rasmussen umiddelbart ja til at være case i et eksamensprojekt på Københavns Erhvervsakademi for som studerende, nød han selv godt af at kunne samarbejde med virkelige kunder. *"Det er sundt for os at tage en åben dialog med studerende, fordi det giver viden om en ung målgruppe, hvor man meget let kan gå galt i byen. Og så er det interessante ved KEAs studerende, at de favner bredt og både kan forholde sig til marketing, koncepter og det konkrete arbejde med sociale medier og hjemmesider,"* siger Ulrik Skovgaard Rasmussen.

Det er Ben Eshel, Anders Herning og deres makker Kasper Pedersen han taler om. På 2. semester af deres uddannelse som multimediedesignere udvikler de et webmagasin for firmaet Growers Cup, der begejstrer så meget, at de senere får løn for at fortsætte arbejdet. Og selvom projektet ikke er uden problemer, kaster det nyttige erfaringer af sig for alle parter.

FRIHED TIL AMBITIONER

De færreste havde hørt om den særlige kaffe, som gemmer sig i en unik emballage, der kan forvandles til en engangs-stempelpande, når man hælder kogende vand på bønnerne i posen. Målet med semesterprojektet for de tre studerende fra KEA bliver derfor at udpege relevante målgrupper og skabe et online-magasin, der fortæller historien bag kaffen, og hvordan den kan bruges. *"Projektet havde relativt stramme rammer, fordi vi var nye på studiet og skulle lære at bruge helt basale redskaber. Men på KEA er der altid mulighed for at tage sig friheden til at være ambitiøse, så det gjorde vi,"* siger Anders Herning.

Og indsatsen bærer frugt. De tre studerende bliver tilbudt at arbejde for Growers Cup ved siden af studiet og tilbringer en weekend i firmaet med at udvikle flere idéer til at få fat i kaffedrikkere mellem 18 og 30 år. Første skridt bliver en markedsundersøgelse på Roskilde Festival, der ender med kampagnen

'Coffee Reinvented' og en ambition om at etablere et korps af kaffe-ambassadører.

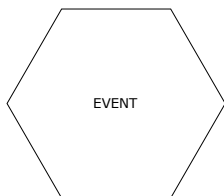
FORSMAG PÅ VIRKELIGHEDEN

I praksis viser det sig dog at være svært at få hånd om den diffuse opgave. *"Vi var uerfarne, så det var benhårdt. Vi knoklede ved siden af studierne og skulle lære, hvad man kan tillade sig at foreslå en kunde, og hvordan man planlægger realistiske ambitioner og deadlines,"* siger Ben Eshel.

Efter et halvt år hopper hans to studie-kolleger fra arbejdet, fordi det stjæler for meget af deres tid, men Anders Herning bruger stadig de erfaringer, han fik i processen.

"Jeg kan godt lide at arbejde med projektledelse, men jeg har måske haft en lidt for empatisk stil, hvor jeg gerne ville have, at alle er enige om alt og er glade undervejs. Jeg er blevet meget bedre til at styre tiden og strukturere opgaverne i et projekt, så på den måde har opgaven været en nyttig forsmag på det, der venter efter uddannelsen," siger han.

Ben Eshel lægger fortsat timer i Growers Cup på freelance-basis. *"Jeg får lov til relativt mange ting, hvis jeg kan argumentere for det, og det er min drivkraft at være med som iværksætter i et projekt, som jeg tror på pludselig kan brage igennem som et gængs produkt. Og så er det uhyre studierelevant,"* siger han. Direktør Ulrik Skovgaard Rasmussen er også tilfreds. *"Studerende har selvfølgelig deres egne prioriteter, men det har været en yderst positiv oplevelse at samarbejde, som har gjort os meget skarpere på at indrette os på de målgrupper, vi søger,"* siger han.



KEACONNECT

ØKSNEHALLEN / 06.10. 2011

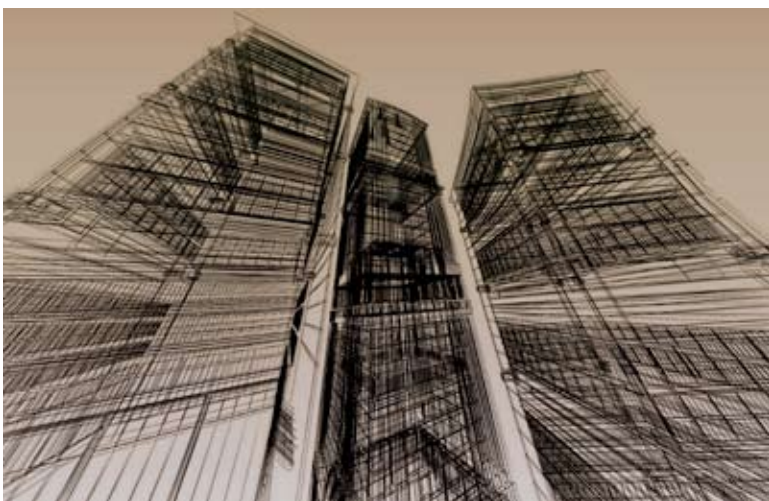
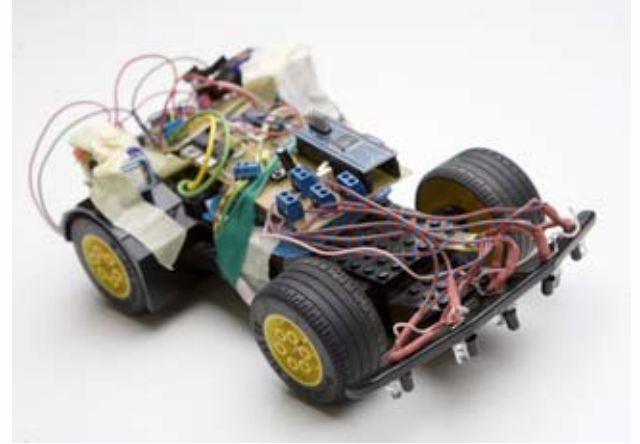
**KEAconnect er en af mange kontaktflader mellem studerende og erhvervs-
livet. De studerende udstiller deres projekter til gavn og inspiration for
eksisterende og nye erhvervscontakter.**

UDSTILLEDE UDDANNELSER:

Bygningskonstruktør
Computer design
Designteknolog
E-designer
Institut for ædelmetal
It-teknolog
Multimediedesigner
PBA E-concept development
Produktionsteknolog
Web development

UDSTILLEDE PROJEKTER:

I tråd med verden
Detailakademiet
FLIBA, Nordisk Byggeriprojekt





Ved at flytte grundarealet op på tagene beholder borgerne muligheden for at lave køkkenhaver eller have grønne rekreative områder. Det var en af idéerne i et samarbejdsprojekt med Herlev Kommune om nyt byggeri kommunen.



TAG PÅ VIRKELIGHEDEN

Af Annette Haugaard / Journalist

Borgmesteren i Herlev Kommune er så begejstret for eksamensprojekter fra KEAs uddannelse som bygningskonstruktør, at et forslag om boliger med køkkenhaver på taget måske en dag bliver realiseret

Det begynder med en løbetur og kan ende med at blive et helt nyt boligkvarter, der vender op og ned på byudviklingen i Herlev. For motionsløberen Michael Neldeberg fulgte ikke bare sin egen rute med løbesko i fritiden, han banede også vej for et samarbejde mellem sit lokalområde og de studerende, han til daglig underviser på KEAs bygningskonstruktøruddannelse.

I november 2011 kan cirka 80 studerende derfor præsentere deres forslag til nye byggerier i Lindehøj-området i Herlev for byens borgmester, og han er så begejstret, at han nu overvejer at ændre lokalplanen, så idéerne kan blive til virkelighed. *"Vi har fået øjnene op for helt nye udviklingsmuligheder ved at høre, hvad andre uden relation til Herlev mener om vores by. De er inspirerede af storbymiljøer, hvor man udnytter hver kvadratmeter på en meningsfuld måde, og det er ikke en type byggeri, vi tidligere har tænkt på, så deres idéer kommer helt sikkert i spil i vores fremtidige dialog med investorer,"* siger borgmester Thomas Gyldal Petersen.

BUEFORMET MODULBYGGERI

En af idémændene er Warren Smith. Han er 3. semesters studerende på KEAs internationale linje på bygningskonstruktøruddannelsen, og i sit projekt er han og tre andre studerende inspireret af den konkrete grund, som opgaven tager afsæt i. De foreslår at opføre en række forskudte boligmoduler i en halvcirkel rundt om Herlev Stadions buede form og integrere dem i det omgivende grønne område. *"Når man bygger noget i en park, stjæler man på en måde fra offentligheden, så vores idé har været at flytte grundarealet op på tagene og udnytte dem til køkkenhaver eller små grønne områder, som kan bruges af alle, også selvom de ikke bor i husene,"* siger han.

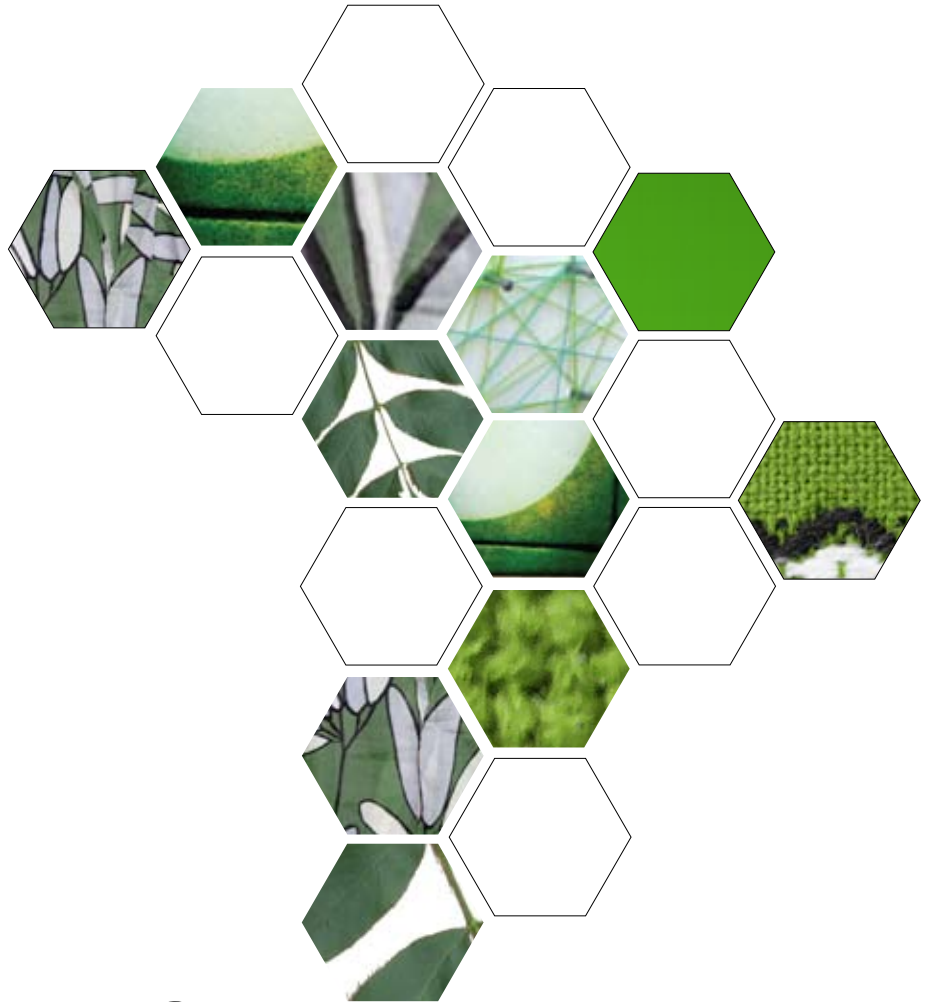
Kort efter præsentationen af projektet på KEA bliver gruppen inviteret til møde i Herlev Kommune. Som forberedelse overvejer de nøje, hvordan de skal formulere deres arbejde for embedsmændene. *"Inden vi gik i gang med projektet, så vi nok Herlev som en ret kedelig forstad, men det er selvsagt ikke en god indgang til en dialog. Så vi udviklede en leg inspireret*

af Steve Jobs, som var dygtig til at sælge ideer på en positiv måde, hvor vi på skift brugte ti minutter til at holde en salgstale, og efterhånden voksede der noget frem, som vi kunne bruge," siger Warren Smith.

NERVEPIRRENDE PERSPEKTIV

Gruppen argumenterer for, at deres projekt kan interagere med området og aktivere borgerne. Responsen er positiv, men også lærerig for de studerende. *"Vi fik lavet noget, som kommunen ikke vidste, at de ønskede sig og de kunne se potentialet fra dag 1 men også alle de problemer, projektet kan rumme. Hvem ejer for eksempel haverne på taget? Hvad gør man, hvis noget bliver ødelagt deroppe? Og hvordan kan man undgå, at beboerne efter fem år bliver trætte af at have offentlige gæster på deres tag?,"* siger Warren Smith. *"Nogle af de spørgsmål havde vi selv identificeret, men ikke haft tid til at løse, så for os var det en øjenåbner i forhold til at lære, hvor mange ting, man skal afklare, og at en arbejdsproces i virkeligheden også indeholder en del kedelige og detaljerede faser."*

Herlev Kommune overvejer nu at ændre lokalplanen, så KEA-idéerne kan blive realiseret, når lysten til at investere i kommunale grunde vågner igen. *"I virkelighedens verden må man klippe en hæl og hakke en tå, så det bliver nok ikke præcis på samme måde, men de studerendes måde at integrere bolig og grønne områder holder vi fast i,"* siger borgmester Thomas Gyldal Petersen. For Warren Smith er det både overvældende og lidt nervepirrende, at et uddannelsesprojekt måske en dag vokser op af græsset ved Herlev Stadion. *"Det er jo nærmest blevet vores baby, fordi vi har arbejdet så meget med alle detaljerne, og så giver det et ekstra sus at være så tæt på virkeligheden og få lov at tale med en borgmester, som bare lytter i en halv time! Det er vildt fedt, at Michaels idé har ført så meget med sig,"* siger han.



TOWARDS SUSTAINABILITY

I 2011 afholdte KEA sin første internationale konference i samarbejde med Dansk Mode og Textil. Konferencen handlede om bæredygtighed i mode- og tekstilbranchen og havde over 20 talere og omkring 100 gæster.

KEY NOTE SPEAKERS

Karen Ellemann Miljøminister

Søren Ellebæk Laursen *Environmental Coordinator / Corporate Sustainability / Bestseller*

Kate Fletcher *Reader in Sustainable Fashion / Centre for Sustainable Fashion / London College of Fashion*

SPEAKERS

Deeba C Remheden *Global Head of Social and Environmental Affairs / Kwintet Group*

Lasse Simonsen *CEO / Novotex*

Charlotte Witmeur *Sourcing Manager / Jackpot*

Kirsi Laitala *PhD student / National Institute for Consumer Research and Norwegian University of Science and Technology*

Kjersti Kviseth *Product Designer / 2025 Design*

Alexandra De Raeve *MEng. (Textile technology) / University College Ghent*

Jenny Pfau *Geo-Ecologist & Building Biologist IBN / EPEA Hamburg*

Pia Odgård *CSR consultant / Dansk Fashion and Textiles*

Rebecca Earley *Reader in Textiles, Environment, Design (TED) / Chelsea College of Art and Design (CCW) / University of the Arts London (UAL)*

Marie O'Mahony *professor, Design / Architecture & Building / University of Technology Sydney (UTS)*

Carole Collet *Course Director MA Textile Futures / Senior Research Fellow and Associate Director Textile Futures Research Centre*

/ Central Saint Martins College of Art and Design University of the Arts London

Janet Hethorn *Professor and Chair, Department of Art / University of Delaware*

Lynda Grose *Designer / Assistant professor Fashion and Sustainability / California College of the Arts*

Kay Politowicz *Professor of Textile Design / Chelsea College of Art and Design (CCW) University of the Arts, London*

Vibeke Riisberg *Associate Professor, PhD / Kolding School of Design*

Connie Ulasewicz *Associate Professor / San Francisco State University*

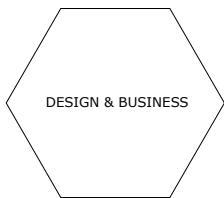
Kathy Dickinson *Senior Lecture / Nottingham Trent University,*

Orsola de Castro *Eco Fashion Designer and co-founder and co-curator / Estethica at London Fashion Week*

Emma Dulcie Rigby *PhD student / London College of Fashion / University of the Arts London*

Michael Nord *Commercial Attaché / MBA, Export council, Danish Embassy The Hague*

Tina Hjort *Project coordinator / Center for Responsible Design*



KEAS FØRSTE CATWALK

Af **Annette Haugaard** / Journalist

I 2011 deltog studerende for første gang i talentkonkurrencen Designers Nest under Københavns modeuge. Det er en blåstempling af PBA-uddannelsen i Design & Business

Kjoler, jakker og bluser af uld, silke, bomuld, læder og ruskind hænger på bøjler side om side med håb, nervøsitet og spænding. Det er den første fredag i august 2011, og dagen er kulminationen på lang tids arbejde for både Københavns Erhvervsakademi og Lonnie Lønberg Andersen, Berit Jønsson og Louise Storm. De tre designstuderende er udvalgt til at repræsentere KEA, der for første gang deltager i den skandinaviske konkurrence Designers Nest, som præmierer lovende talenter fra designskoler i Norden. *"Der er rigtig mange, som gerne vil med, fordi vi har et højt niveau, så det er en blåstempling at blive udtaget,"* siger Jan Busch Carlsen, stifter af Designers Nest.

NÆRSTUDERET AF DOMMERPANELET

Morgenen begynder hektisk. Berit Jønsson er i TV2 for at fortælle om sin deltagelse i Designers Nest, og Louise Storm kører rundt i en taxa for at finde bygning 55 i den tidligere Kødby i København, hvor showet skal foregå. I myldret af modeller finder de her dem, der skal præsentere deres tre styles og syer de sidste sting for at tilpasse tøjet til modellernes kroppe.

På Louise Storms tøjstativ hænger blandt andet en skjorte, en kappe og en body i sorte og bourdeaux-farvede toner med en dråbeformet figur, der går igen flere steder. Designet er inspireret af ro og bevægelse som modsætninger. *"Hvor ser du dig selv om ti år?"* spørger dommerne. *"Jamen, der vil jeg gerne være chefdesigner, men lige nu er jeg åben for alt for at få noget erfaring,"* svarer Louise Storm.

Hendes design bliver nærstuderet, og så er det den næstes tur. Berit Jønsson når at fortælle, at hun har arbejdet med hurtighed som tema. Hun præsenterer en lang kjole i mat ruskind med kileformede trekanter af læder og skuldre formet af en tredimensionel detalje, der gentages i lommerne på en jakke af uld med læderærmer.

ANERKENDELSE AF KEAS NIVEAU

Både Berit Jønsson og Louise Storm har taget afsæt i et tidligere undervisningsforløb om tid. Dengang fik KEA besøg af nys-

gerrige øjne udefra, uden at de studerende kendte årsagen. Det var Designers Nest, som tjekkede, om niveauet var højt nok til, at skolen kunne indlemmes i konkurrencen, og det har længe været et mål for studieleder Annette Havkær. *"Det er en anerkendelse af, at vi er på højde med de øvrige designskoler. Og så er det en ekstra stor gestus, fordi Designers Nest har bedt de øvrige skoler om at skære antallet af deltagere ned fra 5 til 3 for at gøre plads til os,"* siger hun.

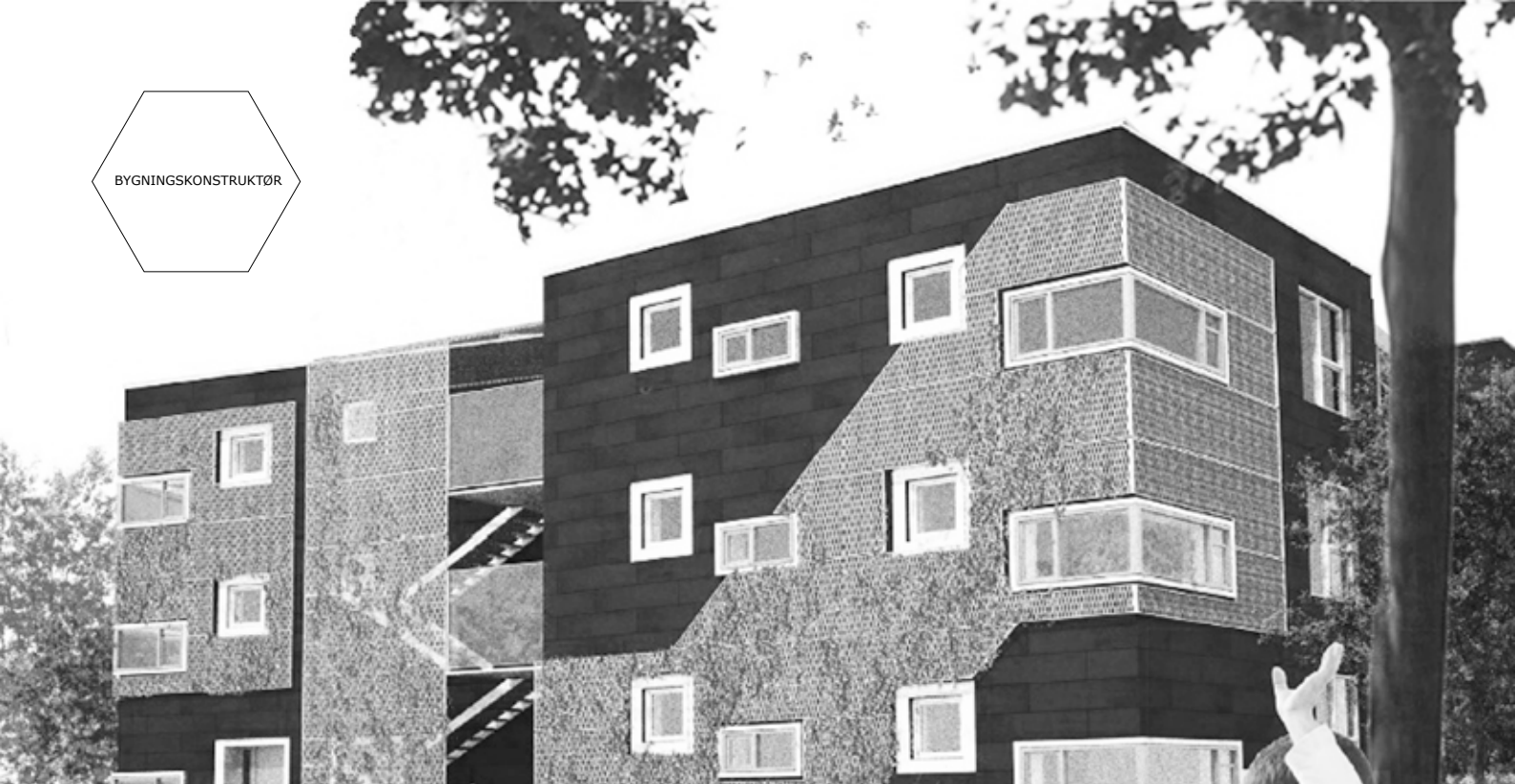
Københavns Erhvervsakademi adskiller sig delvist fra de øvrige skoler i designkonkurrencen, fordi KEA også har fokus på det markedsrettede. Derfor har en underviser hjulpet de studerende fra KEA med at gøre deres designs egnet til den mere showprægede catwalk. *"Vores vejleder har været med fra de første skitser og fulgt vores arbejde med konstruktionen og materialevalget, så der kom en balance i det samlede udtryk. Det har været uvurderligt,"* siger Berit Jønsson.

DEJLIGT PUNKTUM PÅ CV'ET

Klokken er tre, og tilskuerrækkerne er fyldt til bristepunktet. Da hårdtpumpede toner ledsager modellerne på catwalken, og blitzene lyner fra klumpen af fotografer, har dommerpanelet der blandt andet tæller designchefen fra H&M og en redaktør fra Vogue Italia truffet deres beslutning. KEA er ikke blandt vindere, alligevel er de to studerende tilfreds. *"Det er en kæmpe oplevelse, at se sit design på podiet, når man har arbejdet så længe med det. Man ser det på en anden måde, og det sætter et dejligt punktum,"* siger Berit Jønsson. Louise Storm er enig. *"Alt går ligesom op i en højere enhed, og jeg er rigtig stolt,"* siger hun, der efterfølgende bliver kontaktet af H&M og opfordret til at søge til Stockholm. *"Det er et fint klap på skuldrene, for det er en hård branche. Vi fik vist, at KEA kan noget i forhold til de andre skoler, og jeg håber, at det betyder noget at have Designers Nest på sit cv,"* siger Louise Storm. Det gør det ifølge konkurrencens stifter, Jan Busch Carlsen. *"Selvom man ikke vinder, så har det stor betydning at deltage, fordi man bliver set af nogle af de toneangivende kritikere i Europa. Vi får hvert år enorm medieomtale fra Japan til USA, og modejournalister har jo deres egne favoritter, så det skal man ikke underkende,"* mener han.



Louise Storm var en ud af tre studerende fra KEA i designkonkurrencen Designers Nest i 2011. Hendes bidrag til konkurrencen er inspireret af modsætningerne ro og bevægelse.



VELKOMMEN TIL DEN DIGITALE BYGGEPLADS

Af Ole Jeppesen / journalist

I marts 2011 købte KEA internetportalen BIMbyen.dk af tre tidligere bygningskonstruktør-studerende. BIMbyen.dk er en portal for de få, men med betydning for rigtig mange. Hvordan? Hvad er BIM for en størrelse?

"BIM eller Building Information Modeling er et revolutionerende, digitalt procesredskab for byggebranchens aktører. Aldrig før har beslutningsprocessen været så kort," lyder det lettere kryptisk fra Kasper Bernt Hansen fra 6. semester på KEA's bygningskonstruktøruddannelse.

Den vordende bygningskonstruktør overtog sammen med studiekammeraten Kenneth Lindhardt administrationen af internetportalen BIMbyen.dk, da de tre stiftere forlod KEA som dimittender. Han medgiver, at BIM kan være en stor mundfuld for uindviede. Sagen er imidlertid en hel anden blandt de studerende på KEA's bygningskonstruktør-uddannelse. Her har BIM lige fra redskabets spæde introduktion været ensbetydende med klar tale og sund fornuft.

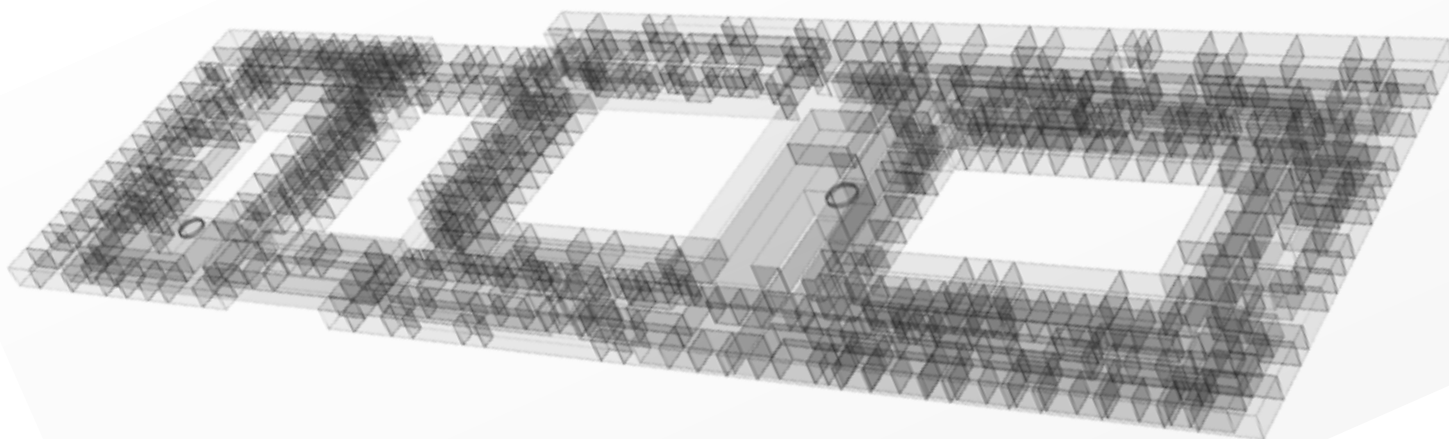
Kasper Bernt Hansen er villig til at løfte lidt af sløret for BIM's formåen. Han giver her et hurtigt eksempel, der viser mekanismerne i BIM (se i øvrigt faktaboksen): *"Hvis jeg som bygningskonstruktør arbejder med et byggeprojekt i et BIM-kompatibelt grafisk program - og beslutter mig for at flytte en bærende søjle i min 3D-model, vil ændringen takket være brugen af BIM straks figurere på entreprenørens tegning. De eventuelle økonomiske konsekvenser vil på samme måde automatisk indgå i bygherrens budget. Vi vil på den måde øjeblikkeligt kunne opdage, hvis ændringen kolliderer med aktørernes forskellige interesser.*

Det er processtyring i højeste potens," lyder det entusiastisk fra Kasper Bernt Hansen.

BIM er både nutiden og fremtiden, fremgår det tydeligt. Af samme grund valgte tre unge, fremsynede KEA-studerende allerede i 2007 at gå i spidsen for et fremstød, der skulle udbrede BIM-kendskabet og -samarbejdet blandt studerende og professionelle inden for byggefagene.

I FORRESTE RÆKKE

De skabte portalen BIMbyen.dk, der som nævnt siden er blevet overtaget af KEA. Med denne erhvervelse har KEA med et snuptag ikklædt sig førertrøjen inden for udbredelsen og udviklingen af fremtidens digitale byggeproces-redskab BIM inden for uddannelsesverdenen. Claudio Spaziani Testa, studieleder på bygningskonstruktøruddannelsen begrundet købet: *"BIMbyen.dk har gennem de fem år, portalen har eksisteret, udviklet sig til at være Danmarks mest besøgte BIM-portal med omkring 7000 besøgende om måneden. Intentionen med at overtage BIMbyen.dk har ganske enkelt været at sætte KEA på BIM-landkortet. Vi ønsker at være med i forreste række, fordi det tiltrækker flere studerende og muliggør samarbejde med spændende virksomheder,"* siger Claudio Spaziani Testa - og tilføjer: *"BIM er et paradigmeskift i måden at bygge på, og det er af afgørende betydning at få indsamlet og delt en masse viden om emnet. På den måde klæder vi vores studerende bedst muligt på til fremtiden - samtidig med at vi spiller en aktiv rolle i ud-*



BIM

Building Information Modeling eller Bygnings Informations Modellering. Et digitalt effektiviseringsværktøj, der samler alle informationer om et byggeri i en og samme database – i form af 3D-objekter. Disse objekter kan indeholde oplysninger om byggeriets arkitektur, grundplaner, rumfunktioner, materialer, inde- og udemiljø, byggegrundens areal, terræn og beliggenhed, materialebehov, -art og -priser, estimeret antal arbejdstimer med videre. Byggeprojektets forskellige parter kan løbende justere projektets indhold, f.eks. hvis der pludselig skal en ekstra etage på. Herefter bliver ændringerne automatisk implementeret i samtlige 'lag' (materiale-behov, den samlede pris, betydningen for lysindfald og luftcirkulation etc.). Redskabet skaber grundlag for blandt andet hurtig og præcis kommunikation, nøjagtige tidspalter og mere realistiske prisoverslag.

BIMBYEN.DK

Portal og forum for emner relateret til - og personer med interesse i - BIM. Indeholder blogs, eventkalender, infovideoer, BIM-leksikon etc. Etableret i 2007 af tre daværende bygningskonstruktørstuderende på KEA. Da stifterne blev færdiguddannede i 2011, købte KEA portalen. Nu bliver BIMbyen.dk administreret af Kenneth Lindhardt og Kasper Bernt Hansen, ligeledes bygningskonstruktørstuderende fra KEA. BIMbyen.dk har omkring 3400 registrerede "borgere".

BIMBYEN.DK

bredelsen af BIM på landsplan," siger Claudio Spaziani Testa.

CENTRUM I NETVÆRKET

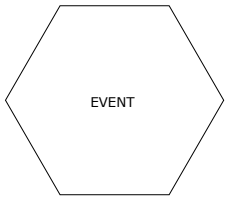
En lang række virksomheder gør i dag brug af BIMbyen.dk's diskussions-fora, fordi det giver dem direkte adgang til de studerende, deres opdaterede viden og derfor højt værdsatte meninger. Softwarevirksomheden Code Group A/S, der har udviklet et BIM-kompatibelt kalkulationsprogram til byggebranchen, har ligefrem oprettet sit helt eget forum på BIMbyen.dk. Simpelthen fordi, det er her, det sker. Teknisk projektleder Martin Grønvaldt: *"BIMbyen.dk er et super godt initiativ, som har været på alles læber i byggebranchen en del år efterhånden - og som vil være det mange år frem, tror jeg. Portalen danner grobund for en masse vigtig 'snak' om, hvad BIM er, hvad det kan - og hvordan man nemmest kommer i gang med redskabet. Denne snak er uvurderlig, for vi bevæger os i en konservativ branche, som nemt lader sig forskrække af nye tiltag,"* siger Martin Grønvaldt, som ikke lægger skjul på, at BIMbyen.dk også har gavnnet Code Group A/S direkte: *"For vores virksomhed har portalen været enestående i og med, at vi har fået en større forståelse for, hvad vores potentielle kunder har brug for. Jeg synes, at det er beundringsværdigt, men i grunden ret logisk, at initiativet startede blandt studerende med fingeren på pulsen. At KEA efterfølgende har valgt at understøtte portalen vidner om stor ansvarsbevidsthed, og det gavner alle parter,"* siger Martin Grønvaldt.

FREMTIDSSIKRING

Bygningskonstruktør-studerende Kasper Bernt Hansen er enig: BIMbyen.dk er et aktiv både generelt for branchen i Danmark og specifikt for KEA. Portalen fortjener et løbende højt engagement:

"BIMbyen.dk har haft stor betydning for min studietid. Jeg er overbevist om, at jeg er bedre kvalificeret takket være den indsigt jeg har fået gennem portalen. Udfordringen fremadrettet bliver at sikre, at BIMbyen.dk fortsat er up to date. Det kræver igen, at KEA's undervisere holder sig opdateret. Det er nemlig i undervisningen og i projektarbejdet, at de virkelig gode idéer opstår," lyder det visionært fra Kasper Bernt Hansen, som i fritiden arbejder på en decideret trin-for-trin internet-lærebog om BIM, kaldet BIMguiden. Men det er en anden historie. Kasper Bernt Hansen er lige nu i fuld gang med at oplære de næste to studerende, som skal overtage driften af BIMbyen.dk, når han og administrator-kollegaen er færdiguddannede om et år – og forlader KEA.

Arven gives videre.



KEABRATION

PUMPEHUSET / 14.10. 2011

LUCY LOVE
SPECTORS
KESI & GILLI
LE GAMMELTOFT
ROSA LUX
SPLEEN UNITED
BJØRN SVIN
LEBON & DIXEN
2000F (OHOI)
PELLE (P6 BASS)
DJ SCHACK (MIDWEEK BRAKES)



Med en stor fest fejrer KEA hvert år de studerende. I år havde de studerende lavet et stærkt program, der fyldte Pumpehuset.







KEA var i 2011 i fortsat vækst og summede af aktivitet overalt på uddannelserne, til events, i projekterne og i de tværgående enheder. KEA er celler af aktivitet, der udvikler sig hele tiden og holdt sammen af visionen om at skabe det stærkeste uddannelsesbrand inden for praksisrettede videregående uddannelser til erhvervslivet.

HOVED- OG NØGLETAL
LEDELSENS BERETNING
ÅRSREGNSKAB
LEDELSENS PÅTEGNING
DEN UAFHÆNGIGE REVISORS ERKLÆRINGER

HOVED- OG NØGLETAL

	2011 T.KR	2010 T.KR	2009 T.KR
Resultatopgørelse			
Omsætning	347.480	304.167	213.421
Driftsomkostninger	-333.612	-296.238	-205.653
Driftsresultat	13.868	7.929	7.768
Finansielle poster	-2.391	-1.764	302
Resultat før ekstraordinære poster	11.477	6.165	8.070
Ekstraordinære poster	0	0	433
Årets resultat	11.477	6.165	8.503
Balance			
Anlægsaktiver	201.380	191.712	173.083
Omsætningsaktiver	99.493	69.415	64.443
Balancesum	300.873	261.127	237.526
Egenkapital ultimo	105.040	95.169	89.003
Langfristede gældsforpligtelser	81.355	61.329	65.444
Kortfristede gældsforpligtelser	114.478	104.629	83.078
Pengestrømsopgørelse			
Driftsaktivitet	30.584	38.594	17.219
Investeringsaktivitet	-20.863	-26.148	-10.455
Finansieringsaktivitet	18.332	-1.078	-1.961
Pengestrøm, netto	28.053	11.368	4.803
Regnskabsmæssige nøgletal			
Overskudsgrad	3,30	2,03	3,78
Likviditetsgrad	86,91	66,34	77,57
Soliditetsgrad	34,91	36,45	37,47
Finansieringsgrad	43,94	34,99	38,69

	2011	2010	2009
Nøgletal for aktivitet vedrørende ordinære heltidsuddannelser og åben uddannelse			
STÅ - fuldtidsuddannelser	2.746	2.349	2.030
STÅ - praktik	266	105	65
STÅ - fuldtidsuddannelser	3.012	2.454	2.095
STÅ - åben uddannelse/efteruddannelse	721	699	232
STÅ i alt	3.733	3.153	2.327
Heraf udlagt til andre	84	140	97
Antal dimittender i alt	1.107	777	685
Antal udvekslingsstuderende i alt	119	93	88
Årselever for udenlandske selvbetalere i alt	94	131	206
Antal årsværk uddannelser	294	250	190
Antal årsværk øvrige	96	90	75
Antal årsværk i alt	390	340	265
STÅ/årsværk - uddannelser	12,7	12,6	12,2
Danske studerende i udlandet	47	61	52
Udenlandske studerende fra tredjelande	76	290	196
International studenterudveksling i alt ekskl. EU/EØS-borgere	123	351	248
Omkostninger pr. 100 STÅ (T.KR)			
Undervisningens gennemførelse	5.656	6.073	6.011
Markedsføring	201	182	49
Ledelse og administration	1.559	1.693	1.438
Bygningsdrift	1.287	1.238	1.196
Lønomkostninger (T.KR)			
Lønomkostninger vedrørende undervisningens gennemførelse	147.283	136.751	108.107
Lønomkostninger øvrige	44.707	45.434	17.104
	191.990	182.185	125.211

LEDELSENS BERETNING

SAMLET VURDERING AF ÅRETS RESULTATER

I 2011 er *væksten* for KEA's uddannelser fortsat. Antallet af tilskudsudløsende studenterårsværk (STÅ) er steget fra 3.153 i 2010 til 3.733 i 2011. Siden etableringen i 2009 er aktiviteten dermed vokset med mere end 60 pct. Aktiviteten i 2011 svarer til en bestand på heltidsuddannelserne på mere end 4.000 studerende og på deltidsuddannelserne ca. 540 kursister.

På baggrund af et stort optag til forårssemestret kan der i 2012 forventes et samlet antal STÅ på noget mere end de budgetterede knap 4.000. En aktivitet i denne størrelsesorden giver ledelsen gode muligheder for at tilrettelægge en *effektiv drift* til gavn for kerneopgaverne, og samtidig stiller det KEA i en gunstig position ved den kommende *evaluering*.

Den realiserede vækst kan for en stor dels vedkommende forklares med en generel tendens til øget søgning til videregående uddannelser, bl.a. understøttet af en overordnet politisk *målsætning* om, at 50 pct. af en årgang gennemfører en videregående uddannelse. Det bemærkes, at KEA har bidraget positivt til opfyldelsen af denne målsætning ved at optage særligt mange mønsterbrydere, dvs. unge fra hjem, hvor forældrene ikke har en videregående uddannelse. Målsætningen er nu skærpet til 60 pct. af en årgang, og hovedparten af den forøgede vækst forudsættes at ske uden for universitetssektoren, dvs. på professionsbachelor- og akademiuddannelserne.

Den politiske målsætning giver sammen med den forventede *demografiske udvikling* grund til at forvente fortsat vækst for KEA's uddannelser. Ifølge Danmarks Statistiks befolkningsprognose for hovedstadsområdet forventes antallet af 20-29-årige, hvorfra KEA rekrutterer langt størsteparten af sine studerende, således at vokse med 13 pct. fra 2014 til 2020.

Væksten i antal STÅ har stillet krav om tilførsel af lærerressourcer og andet personale. KEA har i 2011 øget *medarbejderstaben* med 50 årsværk, således at KEA pr. 31.12.2011 beskæftigede 390 årsværk, heraf 294 undervisere.

Med Finansloven for 2011 videreførte den daværende regering den dispositionsbegrænsning, der blev indført for alle institutioner under Undervisningsministeriet i 2010, i form af *reducerede takster* i forhold til 2010-niveau. I 2011 blev undervisningstaksterne således nedsat med netto 1,3 pct. og bygningstaksterne med hele 5,2 pct. På den baggrund videreførte ledelsen i det meste af 2011 det løn- og ansættelsesstop, der blev indført i forbindelse med dispositionsbegrænsningen.

Ressortændringen i forbindelse med regeringsdannelsen efter folketingsvalget i september betyder, at erhvervsakademierne sammen med bl.a. professionshøjskolerne har fået nyt ressortministerium: *Ministeriet for Forskning, Innovation og Videregående Uddannelser* (Uddannelsesministeriet). Ressortændringen indebærer ikke i sig selv ændringer i tilskudsvilkår, rapporteringskrav og lign. På længere sigt må der dog forventes en tilnærmelse til den styringsmodel, der anvendes i forhold til universiteterne. I forhold til Undervisningsministeriets styringsmodel, der er tilpasset et stort antal meget forskellige institutioner, indebærer ændringen formentlig en mere forenklet og

overordnet økonomisk styring og en mere individualiseret og forhandlingspræget løbende kontakt med ministeriet.

De forringede tilskudsvilkår i 2011 har sammen med den store vækst i antal STÅ, der først udløser tilskud med tidsmæssig forsinkelse, påvirket KEA's økonomi i negativ retning. At det på den baggrund er lykkedes at opnå et *årsresultat* på 11,5 mio. kr., vurderer ledelsen som meget tilfredsstillende.

Egenkapitalen er i 2011 vokset fra 95 mio. kr. til 105 mio. kr. ultimo 2011. Egenkapitalen udgør et solidt fundament for KEA's fortsatte vækst og udvikling og giver ledelse og bestyrelse gode økonomiske vilkår for at kunne realisere KEA's strategiske mål. Ledelsen har i hele KEA's etableringsfase lagt stor vægt på at have et tilstrækkeligt *likviditetsmæssigt beredskab* til at sikre KEA de fornødne handlemuligheder og evne til at imødegå uforudseelige økonomiske hændelser. Likviditeten har i hele 2011 været tilfredsstillende.

Årets resultater må samlet set vurderes som tilfredsstillende. Der er ikke siden regnskabsårets afslutning indtrådt begivenheder, der forrykker denne vurdering.

RISICI

Der vurderes ikke at være sket væsentlige ændringer af KEA's risici. For det første vil faldende aktivitet og/eller forringede tilskudsvilkår slå igennem på den samlede økonomi med en tidsmæssig forsinkelse, der vil muliggøre de fornødne tilpasninger. For det andet har KEA på grund af sin størrelse, en solid egenkapital og en betryggende likviditetsmæssig stilling en lang række manøvre muligheder, hvis økonomien skulle komme under pres.

Der er dog intet, der tyder på en forringelse af de økonomiske vilkår. Taksterne på Finansloven for 2012 er genoprettet til 2010-niveau, og det forventes, at dette takstniveau vil være gældende i de kommende år. For KEA's eksisterende heltidsuddannelser er der en stigende eller stabil søgning, og fremover vil søgningen til de nye uddannelser slå igennem på aktiviteten. For uddannelser under åben uddannelse er der ganske vist indført begrænsninger, og for et par uddannelser er der på Finansloven for 2012 gennemført markante takstreduktioner, men dette forventes ikke at få nogen markant virkning og vil til en vis grad opvejes af stigende aktivitet på øvrige deltidsuddannelser.

USIKKERHED VED INDREGNING OG MÅLING

KEA havde i regnskabet for 2010 optaget et tilgodehavende vedrørende betaling for gennemført undervisningsaktivitet. KEA og debitor har i foråret 2012 afsluttet sagen ved forlig, og tilgodehavendet er udlignet i regnskabet for 2011.

Der er efter ledelsens vurdering ikke særlige usikkerheder ved indregning og måling.

VIGTIGE RESULTATER I 2011

Siden etableringen i 2009 har en hovedopgave for KEA været at forhandle og gennemføre udspaltninger fra de stiftende erhvervsskoler: Københavns Tekniske Skole, BEC, TEC og CPH West. I løbet af sommeren 2011 blev udspaltningsaftaler med TEC og CPH West godkendt af Undervisningsministeriet, og KEA har dermed opnået status som erhvervsakademi efter *classic*-modellen.

KEA har i sin korte levetid opnået *akkreditering* til 10 nye uddannelser, heraf tre i 2011, og udbudsgodkendelse til yderligere fem uddannelser, således at KEA i dag udbyder 29 heltidsuddannelser, hvoraf syv er internationale uddannelser. Foruden heltidsuddannelserne har KEA en omfattende efteruddannelsesvirksomhed og udbud af kurser for ledige.

I 2011 har der været forhandlinger om en ny, fælles lokal *arbejdstidsaftale* for KEA's undervisere, og før jul blev der indgået en ny aftale med ikrafttræden 1. juli 2012. Den nye aftale afløser de stiftende skolers lokalaftaler, som KEA indtrådte i ved overdragelsen af personalet. Den fælles aftale giver et aftalemæssigt grundlag for den udvikling af underviserrollen, der er en del af KEA's strategi. I aftalen indføres som noget nyt en tredeling af underviserens opgaver i undervisnings-, udviklings- og relationsopgaver. Aftalen skal sikre bedre sammenhæng mellem strategi, udvikling, kompetencer og planlægning samt dreje fokus mod den konkrete opgaveløsning og mindre på det ret omfattende bureaukrati i forbindelse med tildeling og opgørelse af underviserens tidsanvendelse efter de gamle aftaler.

Internt er der i forlængelse af ledelsesændringen i 2010 gennemført en *tilpasning af organisationen*. Der er oprettet fire centre med egen ledelse og ansvar for tværgående opgaver: Center for Studiekvalitet, Center for Vejledning og Internationalisering, Videncenter og Center for Efteruddannelse. Centrene skal sikre en sammenhængende og koordineret opgaveløsning på tværs af uddannelserne og er placeret under de to uddannelsesdirektørers overordnede ansvar.

Desuden er der etableret en *Markeds- og Kommunikationsafdeling*, der har til opgave at etablere og udbygge relationer til eksterne interessenter og samarbejdspartnere, varetage intern og ekstern kommunikation og markedsføring samt events. Endelig er rektorsekretariatet styrket, så det også kan servicere direktionen og den samlede ledelsesgruppe.

På grundlag af anbefalingerne i en konsulentrapport er der sket en betydelig ledelsesmæssig og administrativ styrkelse af *efteruddannelsesområdet*, ligesom der på grundlag af en kortlægning af de administrative processer er udarbejdet en detaljeret arbejdsplan for udvikling og styring af de enkelte forretningsområder.

KEA's *videncenter* var tidligere fokuseret mod bæredygtighed inden for mode- og livsstilsbranchen. I 2011 er centerets opgavefelt udvidet betydeligt, så det nu omfatter alle KEA's uddannelsesområder foruden biblioteksfunktion, materialebibliotek, platforme og en lang række projekter. Herunder er der indledt

et samarbejde med det New York-baserede materialeteknologiske center *Material ConneXion* om etablering af et materialebibliotek på KEA. Aftale forventes indgået i foråret 2012 med henblik på etablering i løbet af sommeren. Materialebiblioteket får landsdækkende funktion for de øvrige erhvervsakademier og skal desuden betjene private virksomheder og brancheorganisationer m.v. Bæredygtighed er fortsat det gennemgående element i centerets virksomhed.

På bygningsområdet fortsætter arbejdet med etablering af en *campus* i den tidligere industriejendom på Nørrebro. Lejemålet, der er på ca. 20.000 kvm., skulle være ibrugtaget allerede i sommeren 2012, men er desværre forsinket på grund af udefrakommende forhold. Der forventes nu indflytning i sommeren 2013.

Sideløbende med campusplanen gennemføres der *renoveringer* af KEA's øvrige bygningsmasse ud fra en grundig gennemgang og tilstandsvurdering. I efteråret 2011 afsluttedes en omfattende renovering af en af bygningerne i Prinsesse Charlottes Gade-komplekset, og dette arbejde vil fortsætte, indtil hele komplekset er renoveret og i forsvarlig energimæssig stand.

Endelig gennemførtes i 2011 et *ledelsesudviklingsprogram* for hele mellemlidergruppen, der omfatter knap 20 studieledere og administrative ledere. Udviklingsprogrammet har efter ledelsens vurdering bidraget til at skabe en styrket og mere sammenhængende ledelse.

VÆSENTLIGE INDSATSOMRÅDER I 2012

Der er allerede taget en lang række *udviklingsinitiativer*, der skal medvirke til at indfri KEA's strategiske mål, og organisationen er med de seneste organisationsændringer tilpasset hertil. Hovedindsatsen i 2012 vil være koncentreret om at fuldføre disse initiativer.

Der vil også i 2012 være fokus på at styrke de *interne processer og kontroller* i overensstemmelse med revisionens anbefalinger, og der er i 2011 og -12 ansat medarbejdere til en række nøglefunktioner.

Arbejdet med at realisere *campusplanerne* forventes at fylde meget i KEA's hverdag i den kommende tid. Når de endelige ejerforhold og finansieringen af ombygningen af ejendomskomplekset forhåbentlig snart er afklaret, vil KEA genoptage arbejdet med en lang række af de opgaver, der har måttet stilles i bero på grund af forsinkelsen af ombygningen.

Endelig vil et indsatsområde for ledelsen være at udmønte KEA's *internationaliseringsstrategi*, herunder tage stilling til, om KEA skal engagere sig aktivt i uddannelseseksport. En konkret hindring for at optage flere udenlandske studerende er manglen på boliger, og her samarbejder KEA med Københavns Kommune og et almennyttigt boligselskab om at konvertere utidssvarende ældreboliger til studieboliger for udenlandske studerende. Det forventes, at KEA i løbet af 2012 vil leje mere end 50 tidligere ældreboliger med henblik på videreudlejning.

ÅRSREGNSKAB

ANVENDT REGNSKABSPRAKSIS

REGNSKABSRUNDLAG

Årsrapporten for Københavns Erhvervsakademi (KEA) for 2011 er udarbejdet i overensstemmelse med de regnskabsregler og principper som fremgår af Finansministeriets bekendtgørelse nr. 70 af 27. januar 2011 om statens regnskabsvæsen mv. (regnskabsbekendtgørelsen) og de nærmere retningslinjer i Finansministeriets Økonomisk Administrative Vejledning (www.oav.dk).

Generelt om indregning og måling

Regnskabet er udarbejdet med udgangspunkt i det historiske kostprisprincip.

Aktiver indregnes i balancen, når det er sandsynligt, at fremtidige økonomiske fordele vil tilflyde institutionen, og aktivets værdi kan måles pålideligt.

Forpligtelser indregnes i balancen, når det er sandsynligt, at fremtidige økonomiske fordele vil fragå institutionen, og forpligtelsens værdi kan måles pålideligt.

Ved første indregning måles aktiver og forpligtelser til kostpris. Efterfølgende måles aktiver og forpligtelser som beskrevet for hver enkelt regnskabspost i det efterfølgende.

Visse finansielle aktiver og forpligtelser måles til amortiseret kostpris, hvorved der indregnes en konstant effektiv rente over løbetiden. Amortiseret kostpris opgøres som oprindelig kostpris med fradrag af afdrag og tillæg/fradrag af den akkumulerede afskrivning af forskellen mellem kostprisen og det nominelle beløb, der forfalder ved udløb. Herved fordeles kurstab og -gevinst over løbetiden.

Ved indregning og måling tages hensyn til forudsigelige tab og risici, der fremkommer, inden årsrapporten aflægges, og som be- eller afkræfter forhold, der eksisterer på balancedagen.

Tilskud indregnes i takt med aktiviteten. Bygningstaxameter og fællesudgiftstilskud indregnes dog forskudt, da disse tilskud beregnes ud fra tidligere års aktivitetsniveau.

Øvrige indtægter indregnes i resultatopgørelsen i takt med, at

de indtjenes. Afgørelsen af, om indtægter anses som indtjent, baseres på følgende kriterier:

- der foreligger en forpligtende salgsaftale,
- salgsprisen er fastlagt,
- levering har fundet sted inden regnskabsårets udløb, og
- indbetalingen er modtaget, eller kan med rimelig sikkerhed forventes modtaget.

Indtægter indregnes herudfra i resultatopgørelsen i takt med, at de indtjenes, herunder indregnes værdireguleringer af finansielle aktiver og forpligtelser, der måles til dagsværdi eller amortiseret kostpris. Endvidere indregnes i resultatopgørelsen alle omkostninger, der er afholdt for at opnå årets indtjening, herunder afskrivninger, nedskrivninger og hensatte forpligtelser samt tilbageførsler som følge af ændrede regnskabsmæssige skøn af beløb, der tidligere har været indregnet i resultatopgørelsen.

Leasing

Institutionens leasingkontrakter betragtes som operationel leasing. Ydelser i forbindelse med operationel leasing indregnes i resultatopgørelsen over leasingperioden. Leasingforpligtigheden i kontraktperioden oplyses i en note.

Afledte finansielle instrumenter

Afledte finansielle instrumenter måles ved første indregning i balancen til kostpris og efterfølgende til dagsværdi. Afledte finansielle instrumenter indregnes under henholdsvis andre tilgodehavender og anden gæld.

Ændringer i dagsværdien af afledte finansielle instrumenter, der er klassificeret som og opfylder betingelserne for sikring af dagsværdien af et indregnet aktiv eller en indregnet forpligtelse, indregnes i resultatopgørelsen sammen med ændringer i værdien af det sikrede aktiv eller den sikrede forpligtelse.

Ændringer i dagsværdien af afledte finansielle instrumenter, der er klassificeret som og opfylder betingelserne for sikring af fremtidige transaktioner, indregnes direkte på egenkapitalen. Når de sikrede transaktioner realiseres, indregnes de akkumulerede ændringer som en del af kostprisen for de pågældende regnskabsposter.

Segmentoplysninger

I de særlige specifikationer gives resultatoplysninger på følgende segmenter:

- Indtægtsdækket virksomhed - IDV

Poster, som fordeles både ved direkte og indirekte opgørelse, omfatter omkostninger i alt. De poster, som fordeles ved indirekte opgørelse, sker ud fra fordelingsnøgler fastlagt ud fra omsætningen.

RESULTATOPGØRELSEN

Omsætning

Omsætning indregnes i resultatopgørelsen, såfremt de generelle kriterier er opfyldt, herunder at levering og risikoovergang har fundet sted inden regnskabsårets udgang, beløbet kan opgøres pålideligt og forventes modtaget. Der foretages fuld periodisering af tilskud, jævnfør dog afsnittet "Generelt om indregning og måling".

Omkostninger

Omkostninger indregnes i takt med afholdelsen. Omkostningerne omfatter de omkostninger, der er medgået til at opnå årets omsætning (indtægter), herunder løn og andre lønafhængige omkostninger, afskrivninger og øvrige omkostninger.

Omkostningerne er fordelt på formålene:

- Undervisningens gennemførelse
- Markedsføring
- Ledelse og administration
- Bygningsdrift
- Aktiviteter med særlige tilskud
- Kostafdeling

Omkostningerne er så vidt muligt henført direkte til de enkelte formål. Hvor det ikke har været muligt at henføre omkostningerne direkte, er der anvendt fordelingsnøgler, der er baseret på omsætning, lønninger/løntimer, eller antal STÅ.

Principperne for fordelinger er uændrede i forhold til tidligere år.

Finansielle poster

Finansielle indtægter og omkostninger omfatter renter.

Ekstraordinære indtægter og omkostninger

Ekstraordinære indtægter og omkostninger indeholder indtægter og omkostninger, som hidrører fra begivenheder eller transaktioner, der klart afviger fra den ordinære drift og som ikke forventes at være af tilbagevendende karakter.

BALANCEN

Materielle anlægsaktiver

Materielle anlægsaktiver måles til kostpris med fradrag af akkumulerede af- og nedskrivninger.

Kostpris omfatter anskaffelsesprisen samt omkostninger direkte tilknyttet anskaffelsen indtil det tidspunkt, hvor aktivet er klar til at blive taget i brug.

Afskrivningsgrundlaget, som opgøres som kostpris reduceret med eventuel restværdi, fordeles lineært over

Aktivernes forventede brugstid, der udgør:

Bygninger	50 år
Bygningsinstallationer m.v.	10-20 år
Udstyr og inventar	3-10 år

På bygninger anvendes en scrapværdi på 33%.

Aktiver med en anskaffelsessum på under 50.000 kr. eksklusive moms omkostningsføres i anskaffelsesåret.

Institutionen har i forbindelse med anvendelse af kriteriet på 50.000 kr. besluttet ikke at anvende bunkningsprincippet.

Af- og nedskrivninger samt tab ved salg af materielle

anlægsaktiver indregnes i resultatopgørelsen under de enkelte omkostningsgrupper. Gevinst ved salg af anlægsaktiver indregnes i resultatopgørelsen under andre indtægter.

Nedskrivning af anlægsaktiver

Den regnskabsmæssige værdi af materielle anlægsaktiver gennemgås årligt for at afgøre, om der er indikation af værdiforringelse udover det, som udtrykkes ved normal afskrivning. Hvis dette er tilfældet, foretages nedskrivning til den lavere genindvindingsværdi. Genindvindingsværdien for aktivet opgøres som den højeste værdi af nettosalgsprisen og kapitalværdien. Såfremt det ikke er muligt at fastsætte genindvindingsværdien for det enkelte aktiv, vurderes nedskrivningsbehovet for den mindste gruppe af aktiver, hvor det er muligt at opgøre genindvindingsværdien.

Finansielle anlægsaktiver

Deposita måles til kostpris.

Varebeholdninger

Varebeholdninger måles til kostpris efter FIFO metoden. Kostpris for handelsvarer omfatter købspris med tillæg af hjemtagelsesomkostninger.

Tilgodehavender

Tilgodehavender måles i balancen til amortiseret kostpris eller en lavere nettorealiseringsværdi, hvilket her svarer til pålydende værdi med fradrag af nedskrivning til imødegåelse af tab.

Nedskrivninger til tab opgøres på grundlag af en individuel vurdering af de enkelte tilgodehavender samt for tilgodehavender fra salg tillige med en generel nedskrivning baseret på institutionens erfaringer fra tidligere år.

Periodeafgrænsningsposter (aktiv)

Periodeafgrænsningsposter indregnet under aktiver omfatter afholdte omkostninger, der vedrører efterfølgende regnskabsår. Periodeafgrænsningsposter måles til kostpris.

Finansielle gældsforpligtelser

Fastforrentede lån, som realkreditlån og lån hos kreditinstitutter indregnes ved lånoptagelsen med det modtagne provenu med fradrag af afholdte transaktionsomkostninger. I efterfølgende perioder måles lånene til amortiseret kostpris svarende til den

kapitaliserede værdi ved anvendelse af den effektive rente, således at forskellen mellem provenuet og den nominelle værdi (kurstabt) indregnes i resultatopgørelsen over låneperioden.

Periodeafgrænsningsposter (passiv)

Periodeafgrænsningsposter indregnet under forpligtelser omfatter modtagne indtægter til resultatføring i efterfølgende regnskabsår. Periodeafgrænsningsposter måles til kostpris.

Øvrige gældsforpligtelser

Øvrige gældsforpligtelser måles til amortiseret kostpris, der i al væsentlighed svarer til nominal værdi.

PENGESTRØMSOPGØRELSE

Pengestrømsopgørelsen viser institutionens pengestrømme for året opdelt på drifts-, investerings- og finansieringsaktivitet, årets forskydning i likvider samt institutionens likvider ved årets begyndelse og slutning.

Pengestrøm fra driftsaktivitet

Pengestrømme fra driftsaktiviteten opgøres som resultatet reguleret for ikke kontante resultatposter som af- og nedskrivninger, hensættelser samt ændring i driftskapitalen, renteindbetalinger og -udbetalinger samt ekstraordinære poster. Driftskapitalen omfatter omsætningsaktiver minus kortfristede gældsforpligtelser eksklusiv de poster, der indgår i likvider.

Pengestrøm fra investeringsaktivitet

Pengestrømme fra investeringsaktiviteten omfatter pengestrømme fra køb og salg af materielle og finansielle anlægsaktiver.

Pengestrøm fra finansieringsaktivitet

Pengestrømme fra finansieringsaktiviteten omfatter pengestrømme fra optagelse og tilbagebetaling af langfristede gældsforpligtelser.

Likvider

Likvider omfatter likvide beholdninger.

RESULTATOPGØRELSE FOR 2011

	NOTE	2011 T.KR	2010 T.KR
Statstilskud	1	259.946	221.239
Deltagerbetaling og andre indtægter	2	87.534	82.928
Omsætning i alt		347.480	304.167
Undervisningens gennemførelse	3	-211.126	-191.480
Markedsføring	4	-7.487	-5.737
Ledelse og administration	5	-58.209	-53.378
Bygningsdrift	6	-48.034	-39.048
Aktiviteter med særlige tilskud	7	-7.435	-5.406
Kostafdeling	8	-1.321	-1.189
Driftsomkostninger i alt		-333.612	-296.238
Driftsresultat		13.868	7.929
Finansielle indtægter	9	614	260
Finansielle omkostninger	10	-3.005	-2.024
Finansielle poster i alt		-2.391	-1.764
Årets resultat		11.477	6.165
Resultatdisponering			
Overført til egenkapital i øvrigt		11.477	6.165

BALANCE PR. 31.12.2011

	NOTE	31.12.2011 T.KR	31.12.2010 T.KR
Indretning af lejede lokaler		2.769	2.274
Grunde og bygninger		172.128	160.212
Undervisningsudstyr		8.904	10.602
Andet udstyr og inventar		1.333	2.172
Materielle anlægsaktiver	11	185.134	175.260
Deposita		16.246	16.452
Finansielle anlægsaktiver	12	16.246	16.452
Anlægsaktiver i alt		201.380	191.712
Varebeholdninger		645	0
Varebeholdninger i alt		645	0
Mellemregning med Uddannelsesministeriet		0	1.317
Debitorer		6.508	5.850
Andre tilgodehavender		12.069	10.987
Periodeafgrænsningsposter		1.548	591
Tilgodehavender		20.125	18.745
Likvide beholdninger		78.723	50.670
Omsætningsaktiver		99.493	69.415
Aktiver i alt		300.873	261.127

	NOTE	31.12.2011 T.KR	31.12.2010 T.KR
Egenkapital pr. 31.12.1990		546	546
Egenkapital i øvrigt		104.494	94.623
Egenkapital	13	105.040	95.169
Realkreditgæld		81.355	61.329
Langfristede gældsforpligtelser	14	81.355	61.329
Kortfristet del af langsigtede gældsforpligtelser		2.299	3.845
Skyldig løn		9.169	9.956
Feriepengeforpligtelse		23.702	20.613
Kreditorer		26.354	20.124
Mellemregning med Uddannelsesministeriet		227	0
Andre kortfristede gældsforpligtelser		18.443	17.635
Periodeafgrænsningsposter		34.284	32.456
Kortfristede gældsforpligtelser		114.478	104.629
Gældsforpligtelser i alt		195.833	165.958
Passiver i alt		300.873	261.127
Pantsætninger	15		
Andre forpligtelser	16		
Øvrige noter	17		

PENGESTRØMSOPGØRELSE FOR 2011

	2011 T.KR	2010 T.KR
Årets resultat	11.477	6.165
Regulering af pengestrømsforhold:		
Afskrivninger og andre ikke-kontante driftsposter	9.739	7.519
Regnskabsmæssige reguleringer	0	0
Pengestrømme fra driftsaktivitet før driftskapitalændringer	21.216	13.684
Driftskapitalændringer:		
Ændring i driftskapital vedrørende varebeholdninger	-645	0
Ændring i driftskapital vedrørende tilgodehavender	-1.381	6.397
Ændring i driftskapital vedrørende kortfristede gældsforpligtelser	11.394	18.513
Pengestrømme fra driftsaktivitet	30.584	38.594
Køb af materielle anlægsaktiver	-21.069	-13.615
Ændring i finansielle anlægsaktiver	206	-12.533
Pengestrømme fra investeringsaktivitet	-20.863	-26.148
Tilbagebetaling af gældsforpligtelser	-2.048	-43.428
Optagelse af langfristede gældsforpligtelser	20.380	42.350
Pengestrømme fra finansieringsaktivitet	18.332	-1.078
Ændring i likviditet	28.053	11.368
Likvider 01.01.2011	50.670	39.302
Likvider 31.12.2011	78.723	50.670

NOTER

	2011 T.KR	2010 T.KR
1. Statstilskud		
Undervisningstaxameter	204.530	174.759
Fællesudgiftstaxameter	27.427	24.624
Bygningstaxameter	26.097	23.903
Særlige tilskud	3.636	546
Øvrige tilskudsreguleringer	-1.744	-2.593
	259.946	221.239
2. Deltagerbetaling og andre indtægter		
Deltagerbetalinger, uddannelser	68.830	60.922
Anden ekstern rekvirentbetaling	5.174	3.144
Andre indtægter	12.368	17.878
Deltagerbetaling, skolehjem/ kostafdeling	1.162	984
	87.534	82.928
3. Undervisningens gennemførelse		
Løn og lønafhængige omkostninger	147.283	136.751
Afskrivninger	2.016	2.372
Øvrige omkostninger vedrørende undervisningens gennemførelse	61.827	52.357
	211.126	191.480
4. Markedsføring		
Løn og lønafhængige omkostninger	2.544	2.122
Øvrige omkostninger vedrørende markedsføring	4.943	3.615
	7.487	5.737
5. Ledelse og administration		
Løn og lønafhængige omkostninger	35.794	37.228
Afskrivninger	174	133
Øvrige omkostninger vedrørende ledelse og administration	22.241	16.017
	58.209	53.378

	2011 T.KR	2010 T.KR
6. Bygningsdrift		
Løn og lønafhængige omkostninger	2.900	3.787
Afskrivninger	7.549	5.013
Øvrige omkostninger vedrørende bygningsdrift	37.585	30.248
	48.034	39.048
7. Aktiviteter med særlige tilskud		
Løn og lønafhængige omkostninger	3.470	2.296
Øvrige omkostninger vedrørende særlige tilskud	3.965	3.110
	7.435	5.406
8. Kostafdeling		
Øvrige omkostninger vedrørende kostafdeling	1.321	1.189
	1.321	1.189
9. Finansielle indtægter		
Renteindtægter og andre finansielle omkostninger	614	259
	614	259
10. Finansielle omkostninger		
Renteomkostninger og andre finansielle omkostninger	134	766
Prioritetsrenter	2.871	1.258
	3.005	2.024

	INDRETNING AF LEJEDE LOKALER T.KR	GRUNDE OG BYGNINGER T.KR	UNDERSVINGS- UDSTYR T.KR	ANDET UDSTYR OG INVENTAR T.KR
11. Materielle anlægsaktiver				
Kostpris 01.01.2011	3.397	164.029	15.228	3.625
Korrektion til tidligere (reklassifikation)	-373	-46	-725	-457
Tilgang ved køb	1.093	15.692	4.231	53
Afgang i året	-43	0	-1.654	-118
Kostpris 31.12.2011	4.074	179.675	17.080	3.103
Af- og nedskrivninger 01.01.2011	-1.123	-3.816	-4.627	-1.452
Korrektion til tidligere (reklassifikation)	373	45	725	457
Årets afskrivninger	-579	-3.776	-4.507	-877
Tilbageførte af- og nedskrivninger	24	0	233	102
Af- og nedskrivninger 31.12.2011	-1.305	-7.547	-8.176	-1.770
Regnskabsmæssig værdi 31.12.2011	2.769	172.128	8.904	1.333

	2011	2010
	T.KR	T.KR
12. Finansielle anlægsaktiver		
Kostpris 01.01.2011	16.452	3.919
Tilgang i øvrigt	1.202	12.533
Afgang i øvrigt	-1.408	0
Regnskabsmæssig værdi 31.12.2011	16.246	16.452
13. Egenkapital		
Egenkapital 31.12.1990		
Saldo 01.01.2011	546	546
Egenkapital 31.12.1990 pr. 31.12.2011	546	546
Egenkapital i øvrigt		
Saldo 01.01.2011	94.623	88.458
Tilgang ved spaltning	465	0
Markedsværdi finansielle kontrakter	-2.071	0
Årets resultat	11.477	6.165
Egenkapital i øvrigt 31.12.2011	104.494	94.623
Egenkapital i alt 31.12.2011	105.040	95.169

	FORFALD INDENFOR 1 ÅR	FORFALD EFTER 1 ÅR	AMORTISERET GÆLD I ALT	NOMINEL GÆLD I ALT
	T.KR	T.KR	T.KR	T.KR
14. Langfristede gældsforpligtelser				
Realkreditlån	2.299	81.355	83.654	83.654
Langfristede gældsforpligtelser 31.12.2011	2.299	81.355	83.654	83.654
Efter mere end 5 år forfalder		71.670		

2011

T.KR

15. Pantsætninger

Prioritetsgæld er sikret ved pant i ejendomme

Regnskabsmæssig værdi af pantsatte ejendomme 31.12.2011

172.128

Prioritetsgæld 31.12.2011

83.654

16. Andre forpligtelser**Kontraktlige forpligtelser og lejeforpligtelser**

For 2012 og frem er KEA forpligtet af operationelle lejeaftaler vedrørende leje af lokaler til undervisning og administration samt diverse servicekontrakter.

Huslejeforpligtelser

422.573

Servicekontrakter mv.

884

Samlet restforpligtelse

423.457

Årlig omkostning til leje

42.545

Der er til ejendommene knyttet kontraktligt aftalte lejeperioder samt opsigelsesvarsler mv., som svarer til en samlet forpligtelse på 41.995 t.kr. Institutionen har indgået operationel leasingkontrakt vedr. kopimaskiner.

Yderligere forpligtelser

Der er indgået aftale om leje af Guldbergsgade fra 2011. Den samlede lejeforpligtelse hertil udgør 202.922 t.kr.

Institutionen har pr. 10.12.2010 indgået en aftale om leje af Grønnegade 3, 3 i København K (herefter "P/S Guldbergsgade"). Aftalen kan opsiges med et varsel på 12 mdr. til d. 1. i måneden, og tidligst 9 år efter Lejemålets Ikrafttrædelsesdato, jf. Indeks 5200.

Kautionsforpligtelser og sikkerhedsstillelser

Til sikkerhed for huslejeforpligtelse for Landskronagade er der pantsat aftaleindskud i Nordea stort 2.229 t.kr.

Hjemfaldsforpligtelse

På Københavns Erhvervsakademis ejendom beliggende Prinsesse Charlottes Gade er der fuld hjemfaldsforpligtelse til Københavns Kommune, hvis ejendommen ikke bliver drevet som uddannelsesinstitution.

17. Nærtstående parter

Københavns Erhvervsakademi har i 2011 haft transaktioner med Ministeriet for Børn og Undervisning (før Undervisningsministeriet) og Ministeriet for Forskning, Innovation og Videregående Uddannelser (Uddannelsesministeriet), jf. de lovgivningsmæssige forhold.

Øvrige nærtstående parter:

Københavns Tekniske Skole

Uddannelsescenter CPH WEST

TEC - Teknisk Erhvervsskole Center

SOSU C

KEA's daglige ledelse og bestyrelse

Ledelsesvederlag mv. fremgår af særlige specifikationer, personaleomkostninger

SÆRLIGE SPECIFIKATIONER

	2011 T.KR	2010 T.KR
Udlagte aktiviteter		
Videresendte tilskud vedrørende aktiviteter udlagt til andre	4.079	8.068
	4.079	8.068
Personaleomkostninger		
Lønninger og gager	170.578	162.362
Pensionsbidrag	22.423	20.381
Bidrag til fleksordninger	1.314	989
Lønrefusioner	-2.449	-2.148
	191.866	181.584
Direktion og bestyrelse	3.938	2.291
Antal ansatte (årsværk)	390	340
Andel i procent ansat på sociale vilkår	1	1
Honorar til revisor		
Lovpligtig revision for regnskabsåret	675	636
Andre ydelser end revision	236	937
Midlertidig assistance til økonomiafdelingen	799	529
	1.710	2.102

	TOTAL	2011	2010	2009
	T.KR	T.KR	T.KR	T.KR
Opgørelse af anden tilskudsfinansieret aktivitet				
Indtægter	11.529	4.285	5.903	1.341
Direkte og indirekte lønomkostninger	-6.461	-3.470	-2.296	-695
Direkte og indirekte andre omkostninger	-9.709	-3.965	-3.110	-2.634
Resultat	-4.641	-3.150	497	-1.988
Akkumuleret resultat (egenkapital)	-4.641	-4.641	-1.491	-1.988

Opgørelse af kostafdeling

Indtægter	2.146	1.162	984	0
Direkte og indirekte lønomkostninger	0	0	0	0
Direkte og indirekte andre omkostninger	-2.510	-1.321	-1.189	0
Resultat	-364	-159	-205	0
Akkumuleret resultat (egenkapital)	-364	-364	-205	0

Opgørelse af institutionens**indtægtsdækkende virksomhed - IDV**

Indtægter	42.994	12.067	13.266	17.661
Direkte og indirekte lønomkostninger	-19.991	-4.780	-8.153	-7.058
Direkte og indirekte andre omkostninger	-17.162	-5.176	-4.368	-7.618
Resultat	5.841	2.111	745	2.985
Akkumuleret resultat (egenkapital)	5.841	5.841	3.730	2.985

Ved fordelingen af indirekte omkostninger er anvendt følgende fordelingsnøgle: Omsætning.

LEDELSENS PÅTEGNING

Bestyrelse og direktion har dags dato behandlet og godkendt årsrapporten for regnskabsåret 2011 for Københavns Erhvervsakademi (KEA).

Årsrapporten er udarbejdet i overensstemmelse med lov om statens regnskab m.v. samt bekendtgørelse nr. 70 af 27. januar 2011 om statens regnskabsvæsen mv. I henhold til § 39, stk. 4 i regnskabsbekendtgørelsen tilkendes det hermed:

- At årsrapporten er rigtig, dvs. at årsrapporten ikke indeholder væsentlige fejlinformationer eller udeladelser, herunder at måloppstillingen og målrapporteringen i årsrapporten er fyldestgørende.
- At de dispositioner, som er omfattet af regnskabsaflæggelsen, er i overensstemmelse med meddelte bevillinger, love og andre forskrifter samt med indgåede aftaler og sædvanlig praksis.
- At der er etableret forretningsgange, der sikrer en økonomisk hensigtsmæssig forvaltning af de midler og ved driften af de institutioner, der er omfattet af årsrapporten.

København, den 26. marts 2012

Daglig ledelse

Ingo Østerskov

Rektor

Endvidere erklærer bestyrelsen på tro og love, at opfylde habilitetskravene i §14, stk. 6 og 7 i lov om erhvervsakademier for videregående uddannelser.

Bestyrelse

Henrik Salée

Formand

Henrik Fugmann

Jørgen Juul Rasmussen

Næstformand

Jarl Panzeri Vistisen

Allan Holst

Jesper Hvidkjær Pedersen

Anja Trier Wang

Laust Joen Jakobsen

Bo Møller Sørensen

Lena Haraldsson

Bue Højlund Frøslev

Simon Tøgern

Claus Hensing

Søren Slotsaa

Hans Schjær-Jacobsen

Thomas Blom Hansen

Henning Christensen

DEN UAFHÆNGIGE REVISORS ERKLÆRINGER

Til bestyrelsen for Københavns Erhvervsakademi (KEA)

Det er vores opfattelse, at det opnåede revisionsbevis er tilstrækkeligt og egnet som grundlag for vores konklusion.

Revisionen har ikke givet anledning til forbehold.

PÅTEGNING PÅ ÅRSREGNSKABET

Vi har revideret årsregnskabet for Københavns Erhvervsakademi (KEA) for perioden 1. januar til 31. december 2011, der omfatter anvendt regnskabspraksis, resultatopgørelse, balance, pengestrømsopgørelse, noter og særlige specifikationer. Årsregnskabet er udarbejdet efter bekendtgørelse nr. 70 af 27. januar 2011 om statens regnskabsvæsen mv. og regler fastsat i Finansministeriets Økonomisk Administrative Vejledning.

LEDELSENS ANSVAR FOR ÅRSREGNSKABET

Ledelsen har ansvaret for udarbejdelsen af et årsregnskab, der er rigtigt, dvs. uden væsentlige fejl og mangler i overensstemmelse med bekendtgørelse nr. 70 af 27. januar 2011 om statens regnskabsvæsen mv. og regler fastsat i Finansministeriets Økonomisk Administrative Vejledning. Ledelsen har endvidere ansvaret for den interne kontrol, som ledelsen anser for nødvendig for at udarbejde et årsregnskab uden væsentlig fejlinformation, uanset om denne skyldes besvigelser eller fejl, samt valg og anvendelse af en hensigtsmæssig regnskabspraksis og udøvelse af regnskabsmæssige skøn, som er rimelige efter omstændighederne.

Herudover er det ledelsens ansvar, at de dispositioner, der er omfattet af årsregnskabet, er i overensstemmelse med meddelte bevillinger, love og andre forskrifter samt med indgåede aftaler og sædvanlig praksis.

REVISORS ANSVAR

Vores ansvar er at udtrykke en konklusion om årsregnskabet på grundlag af vores revision. Vi har udført revisionen i overensstemmelse med internationale standarder om revision og yderligere krav ifølge dansk revisorlovgivning samt god offentlig revisionsskik jf. Undervisningsministeriets bekendtgørelse nr. 1291 af 12. december 2008 om revision og tilskudskontrol m.m. ved institutioner for erhvervsakademier. Dette kræver, at vi overholder etiske krav samt planlægger og udfører revisionen for at opnå høj grad af sikkerhed for, om årsregnskabet er uden væsentlig fejlinformation.

En revision omfatter udførelse af revisionshandling for at opnå revisionsbevis for beløb og oplysninger i årsregnskabet. De valgte revisionshandling afhænger af revisors vurdering, herunder vurdering af risici for væsentlig fejlinformation i årsregnskabet, uanset om denne skyldes besvigelser eller fejl. Ved risikovurderingen overvejer revisor intern kontrol, der er relevant for institutionens udarbejdelse af et årsregnskab, der er rigtigt, dvs. uden væsentlige fejl og mangler. Formålet hermed er, at udforme revisionshandling der er passende efter omstændighederne, men ikke at udtrykke en konklusion om effektiviteten af institutionens interne kontrol. En revision omfatter endvidere vurdering af, om ledelsens valg af regnskabspraksis er passende, og om ledelsens regnskabsmæssige skøn er rimelige, samt en vurdering af den samlede præsentation af årsregnskabet.

Revisionen omfatter desuden en vurdering af, om der er etableret forretningsgange og interne kontroller, der understøtter, at de dispositioner, der er omfattet af årsregnskabet, er i overensstemmelse med meddelte bevillinger, love og andre forskrifter samt med indgåede aftaler og sædvanlig praksis.

KONKLUSION

Det er vores opfattelse, at årsregnskabet for regnskabsåret 1. januar til 31. december 2011 i alle væsentlige henseender er udarbejdet i overensstemmelse med bekendtgørelse nr. 70 af 27. januar 2011 om statens regnskabsvæsen mv. og regler fastsat i Finansministeriets Økonomisk Administrative Vejledning. Det er ligeledes vores opfattelse, at der er etableret forretningsgange og interne kontroller, der understøtter, at de dispositioner, der er omfattet af årsregnskabet, er i overensstemmelse med meddelte bevillinger, love og andre forskrifter samt med indgåede aftaler og sædvanlig praksis.

UDTALELSE OM LEDELSESBERETNINGEN

Vi har gennemlæst ledelsesberetningen. Vi har ikke foretaget yderligere handlinger i tillæg til den udførte revision af årsregnskabet. Det er på denne baggrund vores opfattelse, at oplysningerne i ledelsesberetningen er i overensstemmelse med årsregnskabet.

København, den 26. marts 2012

Deloitte

Statsautoriseret Revisionspartnerselskab

Søren Jensen

statsautoriseret revisor

Uffe Jensen

statsautoriseret revisor

