

KØBENHAVNS ERHVERVSAKADEMI

ÅRSRAPPORT 2021

kea
KØBENHAVNS ERHVERVSAKADEMI

INSTITUTION

Københavns Erhvervsakademi
 Guldbergsgade 29 N
 2200 København N
 Telefon 4646 0000
 www.kea.dk
 kea@kea.dk
 CVR-NR: 31 65 62 06
 Institutionskode: 101604
 Regnskabsår: 01.01 – 31.12
 Hjemstedskommune: København

FORMÅL

Københavns Erhvervsakademi udbyder erhvervsakademiuddannelser, professionsbacheloruddannelser og efter- og videreuddannelser, der på et højt fagligt niveau imødekommer behovet for kvalificeret arbejdskraft i såvel den private som den offentlige sektor. Erhvervsakademiet skal i henhold til vedtægten dække behovet for udbud af erhvervsakademiuddannelser og efter- og videreuddannelser i Region Hovedstaden. Desuden skal Københavns Erhvervsakademi udføre udviklingsarbejde og varetage videntcenterfunktioner i relation til de erhvervsrettede videregående uddannelser.

BANK

Danske Bank, Statens betalinger
 Spar Nord

BESTYRELSE

FORMANDSKABET

Henrik Salée, Formand

Group Director CTO, RMIG A/S
 Udpeget af DI

Jørgen Juul Rasmussen, Næstformand

Forbundsformand i Dansk EL-forbund
 Udpeget af bestyrelsen

MEDLEMMER

Simon Tøgersn

Sektorformand i HK/Privat
 Udpeget af FH

Jimmi Eiberg Jensen

Regionsformand, TL Hovedstaden og Bornholm
 Udpeget af FH

Gert Johansen

Tidl. formand for Konstruktørforeningen
 Udpeget af FH

Stine Egsgaard

Bestyrelsesformand inden for byggebranchen
 Udpeget af DI

Marlene Nyholm Voss

HR Director i Simcorp A/S
 Udpeget af DI

Lars Bentzon Goldschmidt

Selvstændig og ejer i Rise and Shine I/S
 Udpeget af bestyrelsen

Helle Bro Krogen

Tidl. direktør i MT Højgaard A/S
 Udpeget af bestyrelsen

KEA-REPRÆSENTANTER

Peter Jakobsen

Chefkonsulent, KEA Kvalitet
 Udpeget af medarbejdere

Peter Rudbeck

Læringsteknologisk konsulent i KEA Learning LAB
 Udpeget af medarbejdere

Mia Wilkenskjeld Jørgensen

Studerende på KEA Digital
 Udpeget af KEAs studerende

Morten Boye Højgaard

Studerende på KEA Byg
 Udpeget af KEAs studerende

REKTOR

Steen Enemark Kildesgaard

REVISION

PWC

Strandvejen 44
 DK-2900 Hellerup
 CVR: 33 77 12 31

LEDELSENS PÅTEGNING	04
DEN UAFHÆNGIGE REVISORS REVISIONSPÅTEGNING	06
VIRKSOMHEDSPROFIL	08
HOVED- OG NØGLETAL	10
LEDELSENS BERETNING	14
AFRAPPORTERING STRATEGISK RAMMEKONTRAKT	23
FORSKNING & INNOVATION	27
ÅRSREGNSKAB	32
Anvendt regnskabspraksis	32
Resultatopgørelse	36
Balance	37
Pengestrømsopgørelse og Egenkapitalopgørelse	38
Noter	39
Særlige specifikationer	42

LEDELSENS PÅTEGNING

Bestyrelse og direktion har dags dato behandlet og godkendt årsrapporten for regnskabsåret 2021 for Københavns Erhvervsakademi (KEA).

Årsrapporten er udarbejdet i overensstemmelse med Lov om statens regnskabsvæsen m.v., bekendtgørelse nr. 116 af 19. februar 2018 om statens regnskabsvæsen mv., de nærmere retningslinjer i Finansministeriets økonomisk Administrative Vejledning, bekendtgørelse af Lov om Erhvervsakademier for videregående uddannelser LBK nr. 786 af 8. august 2019 samt Uddannelses- og Forskningsstyrelsens retningslinjer for udarbejdelse af årsrapport. I henhold til § 39, stk. 4 i regnskabsbekendtgørelsen tilkendes det hermed:

- At årsrapporten er rigtig, dvs. at årsrapporten ikke indeholder væsentlige fejlinformationer eller udeladelser, herunder at målopstillingen og målrapporteringen i årsrapporten er fyldestgørende.
- At de dispositioner, som er omfattet af regnskabsaflæggelsen, er i overensstemmelse med meddelte bevillinger, love og andre forskrifter samt med indgåede aftaler og sædvanlig praksis.
- At der er etableret forretningsgange, der sikrer en økonomisk hensigtsmæssig forvaltning af de midler og ved driften af de institutioner, der er omfattet af årsrapporten.

København, den 28. marts 2022

Daglig ledelse

Steen Enemark Kildesgaard
Rektor

Endvidere erklærer bestyrelsen på tro og love at opfylde habilitetskravene i §14 i lov om erhvervsakademier for videregående uddannelser.

BESTYRELSE

Henrik Salée, Formand

Gert Johansen

Peter Jakobsen

Jørgen Juul Rasmussen, Næstformand

Stine Egsgaard

Peter Rudbeck

Simon Tøgersen

Marlene Nyholm Voss

Mia Wilkenskjeld Jørgensen

Jimmi Eiberg Jensen

Lars Bentzon Goldschmidt

Morten Boye Højgaard

Helle Bro Krogen



DEN UAFHÆNGIGE REVISORS REVISIONSPÅTEGNING

Til bestyrelsen for Københavns Erhvervsakademi (KEA)

Revisionspåtegning på årsregnskabet

Konklusion

Vi har revideret årsregnskabet for Københavns Erhvervsakademi (KEA) for regnskabsåret 1. januar - 31. december 2021, der omfatter anvendt regnskabspraksis, resultatopgørelse, balance, pengestrømsopgørelse, noter og særlige specifikationer. Årsregnskabet udarbejdes efter Uddannelses- og Forskningsministeriets regnskabsparadigme og vejledning for 2021, lov om statens regnskabsvæsen m.v. samt bekendtgørelse nr. 116 af 19. februar 2018 om statens regnskabsvæsen m.v. (statens regnskabsregler).

Det er vores opfattelse, at årsregnskabet i alle væsentlige henseender er rigtigt, dvs. udarbejdet i overensstemmelse med statens regnskabsregler.

Grundlag for konklusion

Vi har udført vores revision i overensstemmelse med internationale standarder om revision og de yderligere krav, der er gældende i Danmark, samt standarderne for offentlig revision, idet revisionen udføres på grundlag af bestemmelserne i bekendtgørelse nr. 1291 af 12. december 2008 om revision og tilskudskontrol m.m. ved erhvervsakademier for videregående uddannelser. Vores ansvar ifølge disse standarder og krav er nærmere beskrevet i revisionspåtegningens afsnit Revisors ansvar for revisionen af årsregnskabet. Vi er uafhængige af Københavns Erhvervsakademi (KEA) i overensstemmelse med International Ethics Standards Board for Accountants' internationale retningslinjer for revisors etiske adfærd (IESBA Code) og de yderligere etiske krav, der er gældende i Danmark, ligesom vi har opfyldt vores øvrige etiske forpligtelser i henhold til disse krav og IESBA Code. Det er vores opfattelse, at det opnåede revisionsbevis er tilstrækkeligt og egnet som grundlag for vores konklusion.

Ledelsens ansvar for årsregnskabet

Ledelsen har ansvaret for udarbejdelsen af et årsregnskab, der i alle væsentlige henseender er rigtigt, dvs. udarbejdet i overensstemmelse med statens regnskabsregler. Ledelsen har endvidere ansvaret for den

interne kontrol, som ledelsen anser for nødvendig for at udarbejde et årsregnskab uden væsentlig fejlinformation, uanset om denne skyldes besvigelser eller fejl.

Ved udarbejdelsen af årsregnskabet er ledelsen ansvarlig for at vurdere Københavns Erhvervsakademis (KEA) evne til at fortsætte driften; at oplyse om forhold vedrørende fortsat drift, hvor dette er relevant; samt at udarbejde årsregnskabet på grundlag af regnskabsprincippet om fortsat drift, medmindre ledelsen enten har til hensigt at likvidere Københavns Erhvervsakademi (KEA), indstille driften eller ikke har andet realistisk alternativ end at gøre dette.

Revisors ansvar for revisionen af årsregnskabet

Vores mål er at opnå høj grad af sikkerhed for, om årsregnskabet som helhed er uden væsentlig fejlinformation, uanset om denne skyldes besvigelser eller fejl, og at afgive en revisionspåtegning med en konklusion. Høj grad af sikkerhed er et højt niveau af sikkerhed, men er ikke en garanti for, at en revision, der udføres i overensstemmelse med internationale standarder om revision og de yderligere krav, der er gældende i Danmark, samt standarderne for offentlig revision, jf. bekendtgørelse nr. 1291 af 12. december 2008 om revision og tilskudskontrol m.m. ved erhvervsakademier for videregående uddannelser, altid vil afdække væsentlig fejlinformation, når sådan findes. Fejlinformationer kan opstå som følge af besvigelser eller fejl og kan betragtes som væsentlige, hvis det med rimelighed kan forventes, at de enkeltvis eller samlet har indflydelse på de økonomiske beslutninger, som regnskabsbrugerne træffer på grundlag af årsregnskabet.

Som led i en revision, der udføres i overensstemmelse med internationale standarder om revision og de yderligere krav, der er gældende i Danmark, samt standarderne for offentlig revision, jf. bekendtgørelse nr. 1291 af 12. december 2008 om revision og tilskudskontrol m.m. ved erhvervsakademier for videregående uddannelser, foretager vi faglige vurderinger

og opretholder professionel skepsis under revisionen. Herudover:

- Identificerer og vurderer vi risikoen for væsentlig fejlinformation i årsregnskabet, uanset om denne skyldes besvigelser eller fejl, udformer og udfører revisionshandlinger som reaktion på disse risici samt opnår revisionsbevis, der er tilstrækkeligt og egnet til at danne grundlag for vores konklusion. Risikoen for ikke at opdage væsentlig fejlinformation forårsaget af besvigelser er højere end ved væsentlig fejlinformation forårsaget af fejl, idet besvigelser kan omfatte sammensværgelser, dokumentfalsk, bevidste udeladelser, vildledning eller tilsidesættelse af intern kontrol.
- Opnår vi forståelse af den interne kontrol med relevans for revisionen for at kunne udforme revisionshandlinger, der er passende efter omstændighederne men ikke for at kunne udtrykke en konklusion om effektiviteten af Københavns Erhvervsakademis (KEA) interne kontrol.
- Tager vi stilling til, om den regnskabspraksis, som er anvendt af ledelsen, er passende, samt om de regnskabsmæssige skøn og tilknyttede oplysninger, som ledelsen har udarbejdet, er rimelige.
- Konkluderer vi, om ledelsens udarbejdelse af årsregnskabet på grundlag af regnskabsprincippet om fortsat drift er passende, samt om der på grundlag af det opnåede revisionsbevis er væsentlig usikkerhed forbundet med begivenheder eller forhold, der kan skabe betydelig tvivl om Københavns Erhvervsakademis (KEA) evne til at fortsætte driften. Hvis vi konkluderer, at der er en væsentlig usikkerhed, skal vi i vores revisionspåtegning gøre opmærksom på oplysninger herom i årsregnskabet eller, hvis sådanne oplysninger ikke er tilstrækkelige, modificere vores konklusion. Vores konklusioner er baseret på det revisionsbevis, der er opnået frem til datoen for vores revisionspåtegning. Fremtidige begivenheder eller forhold kan dog medføre, at Københavns Erhvervsakademi (KEA) ikke længere kan fortsætte driften.
- Tager vi stilling til den samlede præsentation, struktur og indhold af regnskabet, herunder noteoplysningerne, samt om regnskabet afspejler de underliggende transaktioner og begivenheder på en sådan måde, at der gives et retvisende billede heraf.

Vi kommunikerer med den øverste ledelse om blandt andet det planlagte omfang og den tidsmæssige placering af revisionen samt betydelige revisionsmæssige observationer, herunder eventuelle betydelige mangler i intern kontrol, som vi identificerer under revisionen.

Udtalelse om ledelsesberetningen

Ledelsesberetningen omfatter ligeledes målrapporteringen.

Ledelsen er ansvarlig for ledelsesberetningen og målrapporteringen.

Vores konklusion om årsregnskabet omfatter ikke ledelsesberetningen og målrapporteringen, og vi udtrykker ingen form for konklusion med sikkerhed om ledelsesberetningen og målrapporteringen.

I tilknytning til vores revision af årsregnskabet er det vores ansvar at læse ledelsesberetningen og målrapporteringen og i den forbindelse over-

veje, om ledelsesberetningen og målrapporteringen er væsentligt inkonsistente med årsregnskabet eller vores viden opnået ved revisionen eller på anden måde synes at indeholde væsentlig fejlinformation.

Vores ansvar er derudover at overveje, om ledelsesberetningen indeholder krævede oplysninger i henhold til statens regnskabsregler.

Baseret på det udførte arbejde er det vores opfattelse, at ledelsesberetningen og målrapporteringen er i overensstemmelse med årsregnskabet og er udarbejdet i overensstemmelse med kravene i statens regnskabsregler. Vi har ikke fundet væsentlig fejlinformation i ledelsesberetningen og målrapporteringen.

Erklæring i henhold til anden lovgivning og øvrig regulering

Udtalelse om juridisk-kritisk revision og forvaltningsrevision

Ledelsen er ansvarlig for, at de dispositioner, der er omfattet af regnskabsaflæggelsen, er i overensstemmelse med meddelte bevillinger, love og andre forskrifter samt med indgåede aftaler og sædvanlig praksis. Ledelsen er også ansvarlig for, at der er taget skyldige økonomiske hensyn ved forvaltningen af de midler og driften af de aktiviteter, der er omfattet af årsregnskabet. Ledelsen har i den forbindelse ansvar for at etablere systemer og processer, der understøtter sparsommelighed, produktivitet og effektivitet.

I tilknytning til vores revision af årsregnskabet er det vores ansvar at gennemføre juridisk-kritisk revision og forvaltningsrevision af udvalgte emner i overensstemmelse med standarderne for offentlig revision. I vores juridisk-kritiske revision efterprøver vi med høj grad af sikkerhed for de udvalgte emner, om de undersøgte dispositioner, der er omfattet af regnskabsaflæggelsen, er i overensstemmelse med de relevante bestemmelser i bevillinger, love og andre forskrifter samt indgåede aftaler og sædvanlig praksis. I vores forvaltningsrevision vurderer vi med høj grad af sikkerhed, om de undersøgte systemer, processer eller dispositioner understøtter skyldige økonomiske hensyn ved forvaltningen af de midler og driften af de aktiviteter, der er omfattet af årsregnskabet.

Hvis vi på grundlag af det udførte arbejde konkluderer, at der er anledning til væsentlige kritiske bemærkninger, skal vi rapportere herom i denne udtalelse.

Vi har ingen væsentlige kritiske bemærkninger at rapportere i den forbindelse.

København, den 28. marts 2022

PricewaterhouseCoopers

Statsautoriseret Revisionspartnerselskab

CVR-nr. 33 77 12 31

Jesper Randall Petersen

statsautoriseret revisor

VIRKSOMHEDSPROFIL

Københavns Erhvervsakademi (KEA) er en selvejende institution inden for den offentlige forvaltning. KEA er oprettet den 1. september 2008 i henhold til Lov om erhvervsakademier for videregående uddannelser. KEA har hjemsted i Københavns Kommune og skal i henhold til vedtægten dække behovet for erhvervsakademiuddannelser og professionsbacheloruddannelser samt efter- og videreuddannelse i tilknytning hertil i Region Hovedstaden.

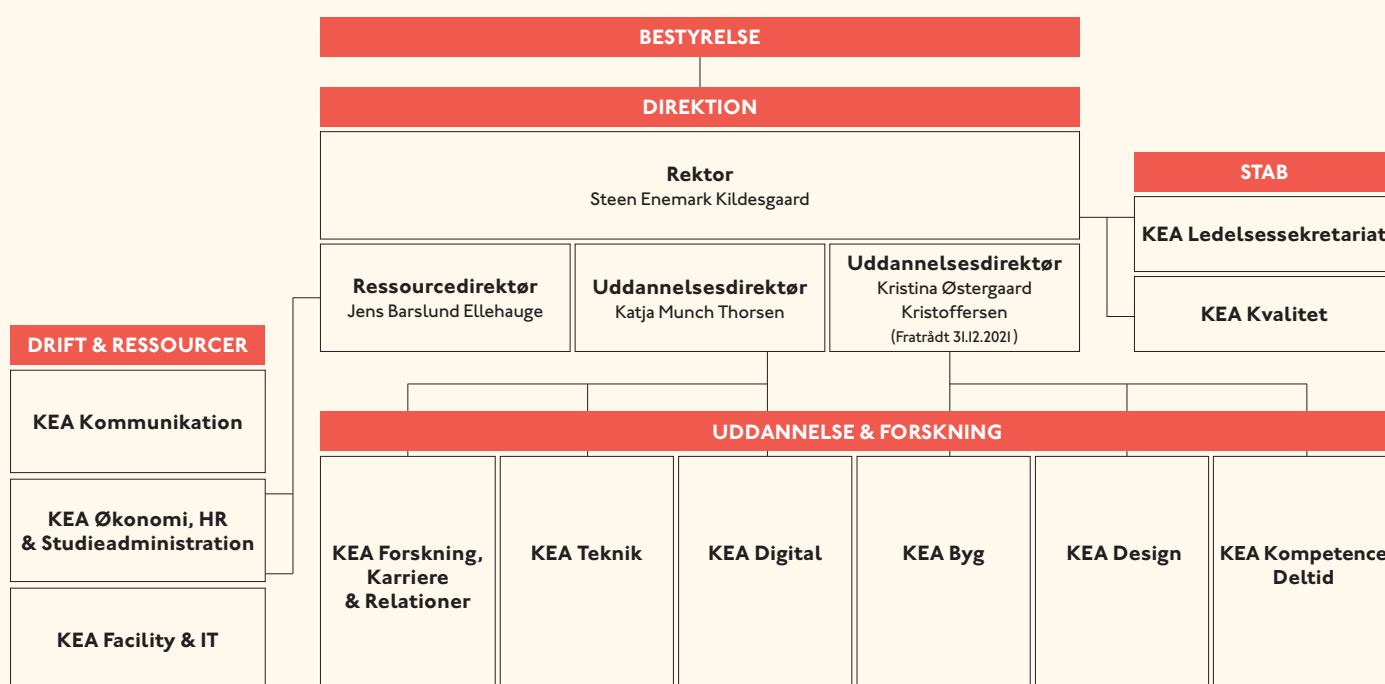
KEA udbyder en lang række erhvervsakademi- og professionsbacheloruddannelser samt efter- og videreuddannelse. Disse repræsenterer et bredt spænd af uddannelser inden for teknologi, design, IT og business.

Aktiviteterne omfatter endvidere KEA's afdeling for forskning, karriere og relationer, der understøtter videnskredsløbet på uddannelserne mellem forsknings- og innovationsarbejde og undervisningen. Herudover understøtter biblioteksfunktion, materialebibliotek, Labs, beskæftigelsesenhed og praktikforløb vidensudvekslingen mellem KEA og erhvervslivets behov.

KEAs topledelse består af en direktion bestående af rektor Steen Enemark Kildesgaard, uddannelsesdirektør Katja Munch Thorsen, ressourcenedirektør Jens Barslund Ellehauge og uddannelsesdirektør Kristina Østergaard Kristoffersen der er fratrædt 31. december 2021.

Rektor har ansvaret for staben bestående af kvalitet samt ledelsessekretariatet. Uddannelsesdirektørerne er ansvarlige for uddannelsesområderne, der i det daglige ledes af uddannelseschefer og afdelingen for forskning, karriere og relationer. Ressourcenedirektøren har ansvar for kommunikation, økonomi, HR og studieadministration og facility og IT, idet den daglige ledelse varetages af fem chefer.

KEA har aktiviteter på 5 forskellige adresser i det storkøbenhavnske område: Prinsesse Charlottes Gade 38 (ejet), Frederikkevej 8-10 (ejet), Lygten 16 (ejet), Guldbergsgade 29N (lejet) samt Baltorpevej 20A (lejet).



FAKTA

UDDANNELSE	TYPE	STÅ 2021	STÅ 2021	OPTAG 2022	STÅ 2022
		Budget	Realiseret	Budget	Budget
Automationsteknolog	AK	63	59	70	76
Byggekoordinator	AK	70	68	35	59
Byggetekniker	AK	3	4	0	0
Datamatiker	AK	342	389	225	408
Designteknolog	AK	346	352	184	346
Entrepreneurskab og design	AK	143	145	83	140
EL-installatør	AK	84	82	53	81
VVS-installatør	AK	23	25	20	23
Energiteknolog	AK	39	41	30	39
IT-teknolog	AK	140	137	108	109
Kort- og landmålingstekniker	AK	76	86	53	99
Multimediedesigner	AK	429	465	315	489
Produktionsteknolog	AK	158	147	70	136
Bygningskonstruktør	PB	1.123	1.121	555	1.216
Design & business	PB	285	271	124	268
Digital concept development	PB	142	142	106	130
Energimanagement	PB	0	0	20	11
IT-Sikkerhed	PB	82	82	85	81
Optometri	PB	191	191	75	159
Produktudv. og teknisk integration	PB	67	56	40	65
Smykker, teknologi og business	PB	120	113	30	124
Softwareudvikling	PB	88	82	58	78
Webudvikling	PB	94	95	75	80
Økonomi & IT	PB	356	362	163	431
IT-Arkitektur	PB	0	0	30	0
Fuldtidsuddannelse i alt		4.459	4.511	2.607	4.648
Byggekoordinator	AU	11	11		11
Byggeteknik	AU	6	2		6
Drifts og Automation	AU	7	5		8
EL-installation	AU	55	48		58
Energiteknolog	AU	28	29		25
Finansiel Rådgivning	AU	0	0		0
Human Ressources	AU	28	18		18
Informationsteknologi	AU	19	56		48
Innovation, produkt og produktion	AU	7	28		7
Kommunikation og formidling	AU	60	77		60
Ledelse	AU	124	294		132
Retail	AU	74	57		59
Salg og markedsføring	AU	50	123		84
Sundhedspraksis	AU	2	6		0
VVS-installation	AU	18	20		22
Økonomi og ressourcestyring	AU	20	13		27
Diplom i Digital Konceptudvikling	Diplom	9	7		7
Diplom i IT-sikkerhed	Diplom	8	9		11
Diplom i ledelse	Diplom	20	7		7
Ikke fordelt forventet aktivitet		40	3		51
Deltidsuddannelse i alt		586	812		640
Total		5.045	5.323	2.607	5.288

Forklaring:

AK:	Erhvervsakademiuddannelse
PB:	Professionsbacheloruddannelse
AU:	Akademiuddannelse deltid
Diplom:	Diplomuddannelse deltid

HOVED- OG NØGLETAL

	2021 T.KR	2020 T.KR	2019 T.KR	2018 T.KR	2017 T.KR
Resultatopgørelse					
Statstilskud	391.471	382.900			
Øvrige tilskud	2.980	2.416			
Salg af varer og tjenesteydelser	1.637	4.199			
Andre indtægter	74.690	50.075			
Driftsindtægter i alt	470.778	439.590			
Uddannelse	285.511	249.558			
Forskning og udvikling	13.824	12.671			
Formidling og videnudveksling	9.815	8.413			
Kostafdeling og kollegier	701	3.707			
Generelle fællesomkostninger	65.095	51.075			
Bygninger og bygningsdrift	87.095	93.179			
Driftsomkostninger i alt	462.041	418.603			
Resultat før finansielle poster	8.737	20.987			
Finansielle poster, netto	-1.127	-3.500			
Årets resultat	7.610	17.487			
Balance					
Anlægsaktiver	198.845	187.664	193.851	202.782	206.074
Balancesum	289.602	333.890	299.504	309.971	304.324
Egenkapital	178.088	170.478	150.153	138.135	132.028
Langfristede gældsforpligtelser	26.914	40.697	45.495	46.891	48.781
Regnskabsmæssige nøgletal					
Overskudsgrad	1,6	4,0	3,5	1,4	(2,0)
Likviditetsgrad	164,7	153,9	182,6	121,5	110,5
Soliditetsgrad	61,5	51,1	50,1	44,6	43,9
Finansieringsgrad	15,0	24,9	27,6	27,0	27,7
Gældsfaktor	5,7	9,3	10,6	10,8	11,3

	2021	2020	2019	2018	2017
Personale (Årsværk)					
Antal årsværk fuldtidsuddannelser & forskning og innovation	296	278	278	280	288
Antal årsværk deltidsuddannelser inkl. timelærere	46	41	43	45	45
Antal årsværk øvrige områder	149	136	132	141	147
Personaleårsværk i alt	491	455	453	466	480
Studieaktivitet - ordinære uddannelser					
Teori-STÅ	3.897	3.736	3.745	3.749	3.769
Praktik-STÅ	615	589	600	606	582
STÅ på ordinære uddannelser i alt	4.511	4.325	4.345	4.355	4.351
STÅ / Antal årsværk fuldtidsuddannelser & forskning og innovation	15,2	15,6	15,6	15,6	15,1
Antal optagne på erhvervsakademiuddannelser	1.308	1.276			
Antal optagne på professionsbacheloruddannelser	1.438	1.308			
Antal indskrevne studerende på ordinære uddannelser i alt	2.746	2.584			
Antal færdiguddannede fra erhvervsakademiuddannelser	828	840			
Antal færdiguddannede fra professionsbacheloruddannelser	913	911			
Dimittender i alt	1.741	1.751			
Internationalisering (mobilisering)					
Antal udgående studerende (udvekslingsstuderende)	68	71			
Antal indgående studerende (udvekslingsstuderende)	54	77			
Antal udenlandske studerende på hele uddannelser i Danmark	53	34			
Studieaktivitet – deltidsuddannelse/åben uddannelse					
STÅ, videregående uddannelser	812	627			
STÅ, deltidsuddannelse/åben uddannelse i alt	812	627			
Indtægtsdækket virksomhed, omsætning (T.KR)	1.210	3.575			
Omkostninger pr. 100 STÅ (T.KR)					
Uddannelse	5.364	5.040			
Forskning og udvikling	260	256			
Generelle fællesomkostninger	1.223	1.031			
Bygninger og bygningsdrift	1.636	1.882			
Lønoms-kostninger (T.KR)					
Lønoms-kostninger vedrørende uddannelse	224.304	200.330			
Lønoms-kostninger øvrige	66.570	59.828			
Lønoms-kostninger i alt	290.874	260.158			
Bygninger					
Bygningsareal i alt (bruttoareal opgjort i m ²)	44.530	50.824			

HR-nøgletal	2021	2020	2019	2018
Køn¹				
Kvinde	46,3% (215)	45,4% (199)	46,8% (196)	45,7% (196)
Mand	53,7% (249)	54,6% (239)	53,2% (223)	54,3% (233)
Alder¹				
Gennemsnitsalder	47,4	47,1	47,2	46,4
Medarbejderomsætning²				
Omsætning	16,5%	11,7%	14,9%	18,0%
Adjunkter/lektorer³				
Adjunkter	117	116	124	144
Midlertidig ansættelse som adjunkt	11	8	5	4
Lektorer	118	107	96	79
Midlertidig ansættelse som lektor	1	0	0	0
Docenter	4	3	4	4
Undervisere	2	4	4	5
Sygefravær⁴				
Gennemsnitlige antal sygedage	8,4	8	8,9	9,1

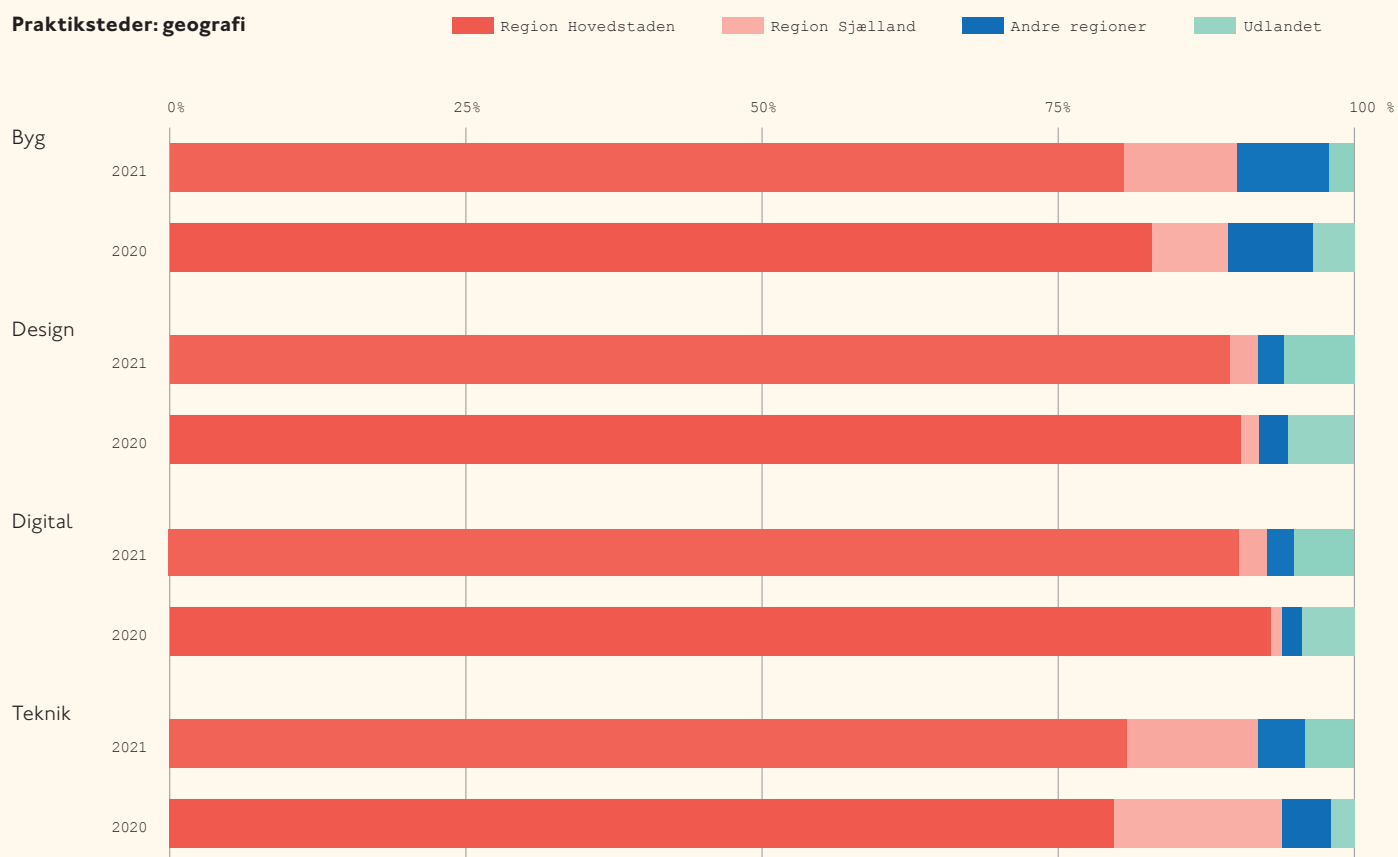
¹ Opgjort på baggrund af antal fastansatte medarbejdere den 31. december.

² Personaleomsætningen er beregnet ud fra afgang (ophørte). Beregnet ud fra gennemsnit af antal fastansatte pr. 1. januar og pr. 31. december.

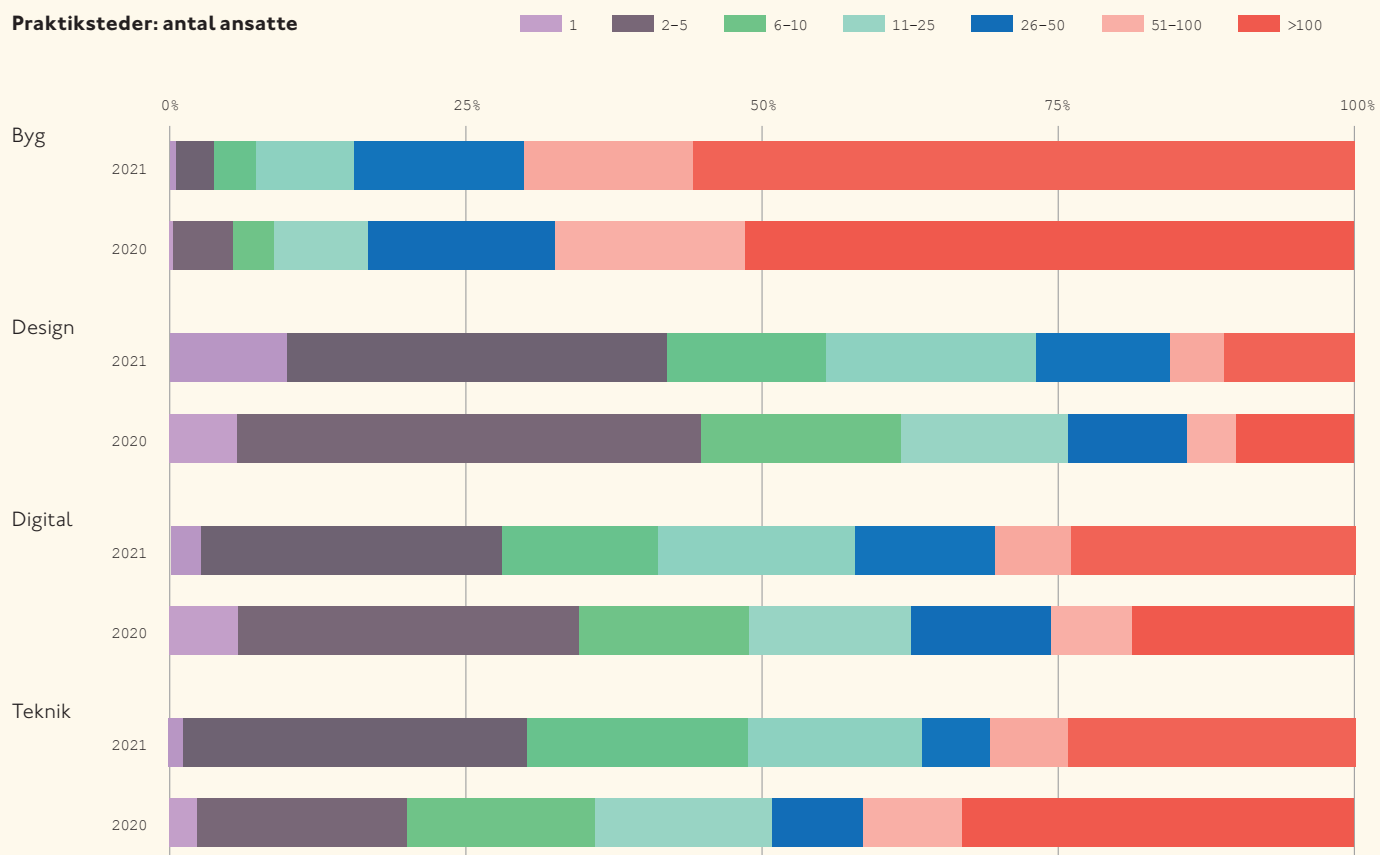
³ Opgjort pr. 31. december.

⁴ Det gennemsnitlige antal sygedage (alt egen sygdom) er beregnet på baggrund af antal sygedage divideret med antal årsværk. Antallet af årsværk er beregnet ud fra gennemsnit af antal årsværk pr. 1. januar og pr. 31. december.

Praktiksteder: geografi



Praktiksteder: antal ansatte



LEDELSENS BERETNING

ORGANISATION

De studerendes organisering og trivsel

De studerendes faglige og sociale trivsel står i centrum på KEA. KEA har i 2021 forsat haft et ekstraordinært fokus på de studerendes trivsel under COVID-19, der føjer sig til de initiativer og aktiviteter, som normalt er på KEA. Den ekstraordinære indsats omfatter bl.a. faglige cafeer drevet af lønnede medstuderende, et særligt forhøjet økonomisk tilskud til de studerendes egne sociale og faglige aktiviteter og trivselsopkald "Hallo KEA" til alle studerende iværksat af KEA Studieliv og Studievejledningen med det formål at give KEAs studerende mulighed for at ringe til KEA efter lukketid og få svar på stort og småt relateret til deres studieliv.

KEA fortsatte også i 2021 de initiativer med fokus på studentertvivsel, der blev iværksat i 2020, finansieret af de såkaldte trivselsmidler og af kvalitetstilskud. Initiativerne omfattede bl.a. mindsetinterventioner på datamatikeruddannelsen med fokus på styrkelse af overgangen fra elev til studerende og afprøvning af det digitale feedbackværktøj Feedbackbox. Med Student to Student-indsatsen under COVID-19 er alle KEAs fuldtidsstuderende desuden blevet kontaktet om trivselsamtaler med det formål at undersøge den faglige og sociale trivsel under de skiftende nedlukninger i foråret 2021 og herigennem yde hjælp og støtte til de studerende, der havde behov.

KEA har også startet lokalt tilpassede feedbackindsatser på KEAs programområder, herunder tutor-café på Teknik og Code Lab på Digital. KEA har derudover haft fokus på konsolideringen af de studerendes organisering på KEA med øget organisatorisk støtte fra afdelingen KEA Studieliv. De studerende er repræsenteret i bestyrelsen og KEAs uddannelsesudvalg og organiseret i De Studerendes Råd (DSR), Lokalråd (LR) samt Studiemiljørepræsentanter (SMR).

KEA har i 2021 ligeledes støttet op om DSR's ønske om at genstarte og konsolidere en national studentorganisation – Danske Erhvervsakademiers Studentorganisation (DESO). KEA har i den forbindelse medvirket til at løfte dialogen med Uddannelses- og Forskningsministeriet og i rektorkredsen for erhvervsakademierne med sigte på at understøtte de studerende organisatorisk og økonomisk. Der er som resultat af processen fastsat en årlig bevilling fra institutionerne til DESO pba. antal STÅ på erhvervsakademierne, og der arbejdes hen imod at opnå ekstern støtte på sigt.

Ny strategi 2021-2024 – drevet af handlekraft

Pr. 1. januar 2021 fik KEA ny strategi under overskriften "drevet af hand-

lekraft", som er et varemærke for KEAs dimittender og den værdi, de skaber ude i brancherne. Strategien omfatter tre strategiske pejlemærker Bæredygtighed der flytter, Teknologi der løfter og Forretning der rykker, som sætter retning for KEA. Det gælder bl.a. arbejdet med labs og forsknings- og udviklingsprojekter, og det har vist sig, at det især er i koblingen mellem pejlemærkerne, at KEA kan skabe merværdi. Fx når teknologi bidrager til bæredygtige løsninger, som derudover skaber forretning.

KEAs nye strategi implementeres via indsatser i den strategiske rammekontrakt og via investeringer og prioriteringer, som understøtter bæredygtighed, teknologi og forretning i KEAs uddannelser og på KEA som institution. Desuden arbejder alle programområder og tværgående enheder med strategiske målbilleder, som omsætter pejlemærkerne til lokale indsatser.

År to med COVID-19

KEA har i 2021 forsat været påvirket af COVID-19-pandemien ligesom resten af samfundet. Afvikling af studiestart, undervisning, eksamener, vejledning m.m. online eller i blandede formater er blevet en del af uddannelsernes, herunder de studerendes og ansattes, hverdag og har samtidig styrket KEAs digitale kompetencer markant. KEA har eksempelvis formuleret et koncept for afvikling af online-eksamen og har udarbejdet en vejledning, der beskriver, hvad man som studerende skal have forberedt og være særlig opmærksom på til online-eksamen. Den viden og erfaringerne med forskellige former for faglige såvel som sociale aktiviteter online vil KEA også fremover på den anden side af COVID-19 udnytte og videreudvikle.

Derudover er forskellige indsatser blevet iværksat hen over året i de perioder, hvor fysisk tilstedeværelse har været mulig. Indsatserne har haft til formål at indhente et eventuelt fagligt efterslæb som følge af COVID-19-nedlukningen særligt hos studerende, der afsluttede deres uddannelse i 2021. Det har bl.a. indbefattet en tilførsel af underviserressourcer til labs og værksteder samt ansættelse af ekstra værkstedsassistenter og tutorer, der har hjulpet de studerende, ligesom der har været ekstra tilbud om faglige workshops som supplement til undervisningen.

I lyset af den svære beskæftigelsessituation under nedlukningerne blev der afholdt jobrettede workshops målrettet snarlige dimittender. Det indbefattede hjælp til at lave CV, forberede jobsamtaler m.v. Indsatsen er blevet udviklet i samarbejde med Jobcenter København. Endelig har postdimittendindsatsen haft fokus på dimittender fra efteråret 2020 og foråret 2021, som endnu ikke er i arbejde, med tilbud om en uges intensiv "employability-camp" med redskaber til jobsøgning.

Studerende og ansatte har også i 2021 udvist meget stor fleksibilitet og evne til at manøvrere i omskiftelige rammer og digitale formater, hvilket også afspejler sig i en fastholdelse af studerende, der er på niveau med tidligere år.

Politiske aftaler vedr. hhv. udfasning af engelsksprogede uddannelser og udflytning af uddannelser

2021 blev præget af indgåelsen af de to politiske aftaler i juni 2021 om hhv. reduktion af engelsksprogede uddannelser og udflytning af uddannelser fra landets fire største byer.

Aftalen om udfasning af engelsksprogede uddannelser betyder, at KEA fra og med sommeren 2022 ikke længere må optage studerende på KEAs 11 engelsksprogede uddannelser. Udfasningen udfordrer KEAs internationale profil og flere samarbejdsrelationer. For at imødegå dette har KEA udviklet nye modeller for internationalisering og mobilitet, der skal sikre en fortsat international dimension i KEAs uddannelser samt muligheden for, at KEAs studerende også i fremtiden kan tage på udveksling i udlandet eller møde udenlandske studerende i løbet af deres studieforbøb på KEA. Udfasningen af KEAs engelsksprogede uddannelser vil ske frem mod 2025, hvor de sidste engelsksprogede uddannelser afsluttes.

Aftalen om udflytning af uddannelser fra de fire største byer fastsætter, at KEA og de øvrige videregående uddannelsesinstitutioner i udgangspunktet skal reducere optaget i landets fire største byer med 5-10 pct. inden 2030 ved udflytning eller nedskalering. Denne reduktion er udover, hvad KEA skal reducere i forbindelse med lukningen af de engelsksprogede uddannelser, og politisk er det vedtaget, at reduktionerne samlet set ikke må overstige 20 pct. af det nuværende optag. Det betyder, at KEA skal reducere sit optag i København med ca. 550 pladser frem mod 2030. Det vil få en række konsekvenser for KEA som uddannelsesinstitution, herunder muligheden for at opretholde den nuværende grad af specialisering blandt undervisere, begrænsede vækstmuligheder i København, usikkerhed om nye udbuds bæredygtighed og rentabilitet samt muligheden for at tiltrække undervisere med international baggrund.

For at fastholde en del af KEAs nuværende optag vil KEA afsøge mulighederne for at flytte ca. 335 uddannelsespladser ud af København til nyetablerede udbudssteder. Første del af udflytningsplanen udmøntes allerede fra sommeren 2022, hvor KEA etablerer uddannelsen til bygningskonstruktør i Hillerød. Frem mod 2025 vil KEA undersøge mulighederne for at flytte yderligere byggefaglige og digitale uddannelser til Hillerød, og frem mod 2027 vil KEA se på mulighederne for at flytte tekniske uddannelser til Københavns Vestegn.

KEAs samlede plan for reduktion og udflytning blev indleveret til Uddannelses- og Forskningsstyrelsen og offentliggjort den 12. januar 2022.

Udarbejdelse af ny strategisk rammekontrakt 2022-2025

KEAs strategiske rammekontrakt 2018-2021 udløb ved udgangen af 2021, og inden udgangen af 2021 indgik KEA derfor en ny strategisk rammekontrakt for perioden 2022-2025 med Uddannelses- og Forskningsministeriet. De strategiske mål i kontrakten er blevet fastsat i dialog med Uddannelses- og Forskningsministeriet på forhandlingsmøder i foråret og efteråret 2021. KEA har bestræbt sig på, at KEAs nye strategi og de strategiske

pejlemærker bæredygtighed, teknologi og forretning også afspejler sig i den nye strategiske rammekontrakt, så der er en sammenhæng mellem rammekontrakt og strategi.

I rammekontrakten for 2022-2025 vil KEA bygge oven på arbejdet med udvalgte temaer fra den tidligere rammekontrakt. Det omfatter bl.a. vækst på deltidsuddannelserne, styrket studiemiljø og brug af labs samt udvikling af videngrundlaget gennem forsknings- og innovationsprojekter. Derudover er der i kontrakten fokus på øget bæredygtighed i KEAs uddannelser og F&I projekter, iværksætteri og innovation samt analyse af muligheder for etablering af nye uddannelser uden for København.

Institutionsakkreditering

KEA fik i 2017 positivt akkrediteret sit kvalitetssikringssystem af Akkrediteringsrådet. Alle videregående uddannelsesinstitutioner skal hver sjette år gennemføre en institutionsakkreditering, og KEA skal derfor have fornyet sin godkendelse af kvalitetssikringssystemet senest den 8. marts 2023.

I 2021 opstartedes KEAs akkrediteringsproces. KEA har siden sidste akkreditering arbejdet på at udvikle sit kvalitetssikringssystem, og den 5. november 2021 afleverede KEA en selvevaluering til brug for akkrediteringsprocessen. Selvevalueringen dokumenterer, hvordan KEA sikrer et systematisk og involverende kvalitetssikringsarbejde, videngrundlag samt niveau, indhold og tilrettelæggelse af uddannelserne. Selvevalueringen danner grundlag for akkrediteringspanelets to besøg og den endelige rapport. Derudover er KEA blevet bedt om at dokumentere kvalitetssikring af udvalgte uddannelser via to såkaldte audit-trails inden for områderne 'videngrundlag' samt 'niveau, indhold og tilrettelæggelse af uddannelserne'.

Akkrediteringsrådet nedsatte i 2021 et akkrediteringspanel, som besøgte KEA første gang den 15.-16. december 2021 og anden gang den 28. marts - 1. april 2022. På besøgene blev KEAs bestyrelsesformand, direktion samt tværgående chefer, uddannelseschefer, studerende og undervisere interviewet af panelet.

KEA rykker sammen

KEA fraflyttede i august 2021 lejemålet Lygten 37 og gennemførte hen over sommeren en omfattende fysisk rokade, hvor beslægtede fuldtidsuddannelser samledes i de tilbageværende tre lokationer i København. Omrokeringen og tilpasningen er samlet i projektet "KEA rykker sammen", der har haft til formål at sikre en mere effektiv udnyttelse af bygningsmassen via færre kvadratmeter og frigive ressourcer til at styrke programrådernes studie- og fagmiljøer, herunder labs og værksteder, ved at samle fagområderne fysisk og derved etablere rammerne for synergi i faglighederne. Omrokeringen forventes at medføre en årlig besparelse på bygningsdriftsudgifter på ca. 10 mio. kr. fra 2022, ligesom reduktionen i areal medfører en reduktion i KEAs energiforbrug og dermed et mindsket klimaaftryk.

KEA har været – og er fortsat – i gang med at etablere og indrette studie- og fagmiljøer på de enkelte lokationer, ligesom afslutning på etablering og ibrugtagning af nye labs og værksteder også vil præge de kommende år, jf. KEAs strategi.

Faktaboks: Særtilskud i 2021

KEA har ligesom i 2020 grundet COVID-19 modtaget og anvendt en række særtilskud i 2021.

TIDSPUNKT	TILSKUDSBELØB (KR.)	FORMÅL
April 2021	4.500.000	Tilskud til ekstra tiltag og undervisning på uddannelser med mange praksisrettede elementer (kompensation for fysisk nedlukning).
Maj 2021	340.398	Tilskud til etablering og drift af COVID-19-testfaciliteter.
Juli 2021	800.585	Tilskud til øgede udgifter til rengøring som følge af COVID-19 anbefalinger.
September 2021	1.980.000	Tilskud til trivselsindsatser og faglige aktiviteter for studerende.
September 2021	450.726	Tilskud til social genstart af studiemiljøer.
December 2021	-2.456.119	Tilskud til "Flere uddannelsespladser som følge af COVID-19". KEA realiserede flere pladser end de planlagte og har som forventet i regnskab 2020 delvist skullet tilbagebetale tilskud modtaget i 2020 på 12,6 mio.kr.

ÅRETS FAGLIGE RESULTATER**Strategisk rammekontrakt 2018-21**

2021 var det år, hvor KEA afsluttede kontraktperioden for den strategiske rammekontrakt for 2018-2021. På tværs af de tre strategiske mål i kontrakten har KEA samlet set en stigning i indikatorerne inden for bl.a. de studerendes tilfredshed med undervisningen, studieintensitet, andel af undervisere som deltager i F&I arbejde, omsætning af viden i undervisning, beskæftigelse mv. i perioden 2018-2021 i forhold til baseline. Der har igen hele perioden været god fremdrift i alle indsatserne, som har bidraget til at realisere de strategiske mål.

Arbejdet har været organiseret i syv projektspor med involvering af chefer, undervisere, docenter og tværgående medarbejdere, som har bidraget til udvikling af mange nye tværgående tiltag, fælles principper, redskaber og metoder til gavn for KEAs uddannelser, studerende og virksomheder. Det implicerer bl.a. udvikling af KEAs fælles pædagogiske principper, uddannelsesdidaktikker på alle uddannelsesområder, etablering af Learning Lab, udarbejdelse af en Lab-strategi, F&I indsatsområder, nyt praktikkoncept og vejledning, tiltag til fastholdelse af internationale studerende på det danske arbejdsmarked og nye efter- og videreuddannelsesmuligheder inden for teknik, design, byggeri og it. I det sidste kontraktår (2021) har der været fokus på forankring og videreførelse af indsatserne i driften. For uddybende læsning henvises til afsnittet "Afrapportering strategisk rammekontrakt 2018-21", hvoraf det indledende afsnit fra KEAs samlede opgørelse for den strategiske rammekontrakt 2018-2021 fremgår.

Kvalitet

Kvalitetsrapporten og den tilhørende proces – herunder KEAs kvalitetsstandarder – er omdrejningspunktet i KEAs kvalitetssikringssystem. Gennem kvalitetsrapporten og processen herfor samles op på og reflekteres over de løbende evalueringer samt årets indsatser, og på denne baggrund udvælges, hvilke indsatser der skal være i fokus de næste år. I 2020 blev der udarbejdet handlingsplaner gældende for perioden 2020-22, og 2021 har således været et år, hvor der gøres status og justeres i de eksisterende handlingsplaner på baggrund af data fra 2020.

Generelt viser data fra 2020, at der er sket en positiv udvikling, så KEA ikke blot fastholder et højt niveau i resultaterne for kvalitetsstandarderne, men også har flyttet sig markant i en positiv retning på alle KEAs 12 kvalitetstandarder. Dette gælder fx de studerendes vurdering af undervisningen, hvor der er sket en stigning fra 3,4 i 2019 til 3,8 i 2020 på KEA niveau. På deltidsområdet er der sket et lille fald siden sidste år, men samlet set ligger deltidsuddannelserne stadig meget højt. Konkret hævede 87 pct. af fuldtidsuddannelserne deres resultat for de studerendes vurdering af undervisningen sammenlignet med sidste år. Den samme positive udvikling gælder de studerendes vurdering af studieintensitet og fastholdelse af studerende, hvor over halvdelen af fuldtidsuddannelserne har øget studieintensitet og fastholdelse. Også i forhold til arbejdsmarkedet kan der ses en positiv udvikling. Konkret har 65 pct. af fuldtidsuddannelserne oplevet en faldende ledighed sammenlignet med året før.

Resultaterne er gennemført i 2020 – et år med COVID-19, som også er fortsat ind i 2021. Det kan dog være, at der først ses en negativ effekt af de særlige vilkår for de studerendes oplevelse af kvaliteten i undervisningen eller læringsudbyttet samt overgang til arbejdsmarkedet i data for 2021.

Kompetence

KEAs deltidsuddannelser på KEA Kompetence blev i 2020 evalueret af et eksternt uddannelsespanel og modtog ros for kvaliteten i uddannelserne. I 2021 er panelets anbefalinger blevet indarbejdet i kvalitets-handlingsplanen for KEAs deltidsuddannelser, hvor der også har været fokus på at videreudvikle kvaliteten i moduler inden for Ledelse, HR og Retail. Således er der inden for disse fag bl.a. blevet iværksat initiativer med henblik på at udvikle uddannelsernes indhold og styrke viden-grundlaget yderligere. Kvaliteten på KEAs efteruddannelser er fortsat høj, og har på nogle områder løftet sig yderligere i løbet af 2021. Bl.a. er de studerendes vurdering af fagmodulets anvendelighed for dem steget fra en værdi fra 4.4 til 4.5 ud af max 5 i løbet af i 2021.

Endelig har flere deltidsuddannelser i 2021 udviklet fagindholdet i en mere bæredygtig retning bl.a. Byggeteknologi og Byggekoordination, mens aktiviteten på IT-området er styrket ikke mindst i samspil med flere offentlige organisationer.

Labs

Primo januar 2021 lancerede KEA den Lab-strategi, der i 2020 blev færdigudviklet med det formål at have et grundlag for at koordinere den indsats, der øger de studerendes læringsudbytte gennem anvendelsen af labs i undervisningen. Ambitionen med lab-strategien er, at labs på KEA skal fungere som et vigtigt omdrejningspunkt for virkeliggørelsen af pejlemærkerne i KEAs strategi for 2021-2024. Labs på KEA forstås som rum til at opøve, træne og simulere praktiske kompetencer og eksperimenter med relevante problemstillinger for at opnå og erfare eksisterende og ny viden, der kan omsættes til praksis. Lab-strategien er blevet til som et af resultaterne af arbejdet med KEAs strategiske rammekontrakt for 2018-2021.

2021 har desuden været præget af den fysiske planlægning og etablering af labs og værkstedsfaciliteter på KEAs lokationer primært som en

del af KEA rykker sammen. Der er etableret værkstedsfaciliteter til KEAs tekniske uddannelser på Lygten 16, et sylab på Guldergsgade, ligesom der på tværs af KEAs lokationer er arbejdet med et styrket værksteds- og labmiljø. Der er også blevet ansat en tværgående lab-ansvarlig konsulent i KEA Learning Lab, som har fået til opgave at være drivende i arbejdet med labs på KEA, herunder sikringen af fælles principper og procedurer. Dertil er der udpeget en lab-ansvarlig medarbejder i Facility & IT, der har til opgave at sikre understøttelse af driften af labs ift. byggetekniske og digitale rammer på KEA. KEA arbejder eksplorativt og eksperimenterende med den teknologiske udvikling, og her spiller KEAs labs en afgørende rolle i arbejdet med at få studie- og læringsmiljøet til at afspejle virksomhedernes lokale og globale praksis. Fordi labs på KEA mimer erhvervets praksis, er nogle labs fysiske rum eller mobile lab faciliteter, mens andre labs er digitale og virtuelle rum. KEAs portefølje af labs er således inddelt i fire overordnede Lab typer: Mono labs, Tværfaglige labs, Mobile labs og Eksterne labs. Mono labs er kendetegnet ved at være en forudsætning for at kunne gennemføre en specifik uddannelse, mens tværfaglige labs er åbne på tværs af alle uddannelser på KEA. Både under Mono labs og Tværfaglige labs etableres Mobile labs, som er transportable samlinger af faciliteter/praksiskits, der muliggør adgang til et praksisnært fleksibelt læringsmiljø på tværs af KEAs lokaler, adresser og uddannelser. Eksterne labs er labs, som KEA skaber strategiske og praktiske samarbejder med uden for KEA for at sikre, at alle programområder har adgang til de nyeste og mest relevante faciliteter inden for deres praksisfelt. KEA arbejder samlet set på at integrere labs i endnu højere grad i undervisningen på uddannelserne og gøre labs til en øget ressource for de studerende, ligesom KEA har stort fokus på at sikre transparens og tilgængelighed ift. labs på tværs af organisationen.

Etablering af Startup Hub

I 2021 etablerede KEA en ny fast fysisk lokation for KEA Startup Hub på Prinsesse Charlottes Gade med henblik på at samle og styrke arbejdet i Hubbet. KEA Startup Hub skal medvirke til at stimulere KEAs studerende til iværksætteri, innovation og produktudvikling. I KEA Startup Hub tilbydes de studerende bl.a. deltagelse i Ignite, som er et 10-20 ugers forløb, der indbefatter adgang til en kontorplads i Hubbet, 1:1 coaching med forskellige coach-profiler, workshops og træning i at præsentere sin egen virksomhed. Startup Hub tilbyder desuden muligheder for networking med startups fra danske og svenske institutioner, større events og fairs samt adgang til forskellige branding platforme.

Med de nye fysiske rammer for KEA Startup Hub er rammerne for et stærkt iværksætttermiljø, hvor de studerende kan få sparring og rådgivning ift. at skabe deres egen forretning, videreført og styrket.

Kåring af årets underviser på KEA

KEA kårer hvert år årets underviser på baggrund af indstillinger fra de studerende. I 2021 modtog underviseren Jon Eikholm fra KEA Digital prisen med begrundelsen, at Jon Eikholm er en usædvanlig passioneret underviser, der er drevet af at skabe god undervisning, og som løbende afprøver nye metoder og læringstilgange i sin undervisning. En jury bestående af tre eksterne medlemmer og to studerende pegede på Jon Eikholm, som vinderen af prisen i 2021 blandt 10 udvalgte kandidater. I alt har mere end 1.200 studerende nomineret en underviser eller en underviserteam til prisen. For første gang har det i år også været muligt for KEAs deltidsstuderende at nominere deres undervisere.

Forskning og udviklingsaktiviteter

I 2021 har KEA modtaget 11,8 mio. kr. i tilskud til styrket udviklings- og evidensbaseret inden for de rammer, der er beskrevet af Frascati-manualen for forsknings- og udviklingsaktiviteter.

Der henvises til note på side 42 i regnskabet for akkumuleret forbrug af Frascati-midlerne samt side 27 for en uddybning af de faglige resultater inden for Forskning og innovation samt projektoversigt. Som det fremgår af oversigten omhandler langt de fleste projekter brug af ny teknologi, digitalisering og bæredygtighed.

ÅRETS ØKONOMISKE RESULTATER

Økonomiske resultater

I 2021 udgør det samlede STÅ-tal 5.323, hvilket er 371 flere end i 2020, og 278 mere end budgetteret. For fuldtidsuddannelserne er der registreret et samlet antal STÅ på 4.511, hvilket er 186 flere end realiseret i 2020, og 52 flere end budgetteret for 2021. Den pæne stigning i antallet af STÅ på KEAs fuldtidsuddannelser skyldes en fortsat indfasning af et planlagt øget optag.

I 2021 har KEA fortsat oplevet en generel høj gennemførelsesprocent, hvilket bidrager til at opveje de økonomiske konsekvenser af fortsat indfasning af dimensioneringen samt nedlukning af engelsksprogede uddannelser. Herudover har der generelt været en stabilitet i beståelsesprocenter på de enkelte uddannelser. På KEAs deltidsuddannelser er der registreret 812 STÅ, hvilket er 185 mere end i 2020, og 226 mere end budgetteret. I 2021 beskæftigede KEA 491 årsværk mod 455 i 2020. Af det samlede antal beskæftigede udgjorde andelen af årsværk på fuldtidsområderne og forskning & innovation 296 i 2021, mod 278 i 2020. På deltidsuddannelserne er der registreret en stigning i antal årsværk fra 41 i 2020 til 46 i 2021. På øvrige områder er der sket en stigning fra 136 ÅV i 2020 til 149 i 2021. Den generelle stigning skyldes planlagte opnormeringer som følge af indfasning af et øget optag.

Årets resultat udgør et overskud på 7,6 mio. kr. mod et budget på 3 mio. kr. Det større overskud skyldes flere forhold. Der er samlet set registreret 278 flere STÅ end budgetteret. Det skyldes et ekstraordinært højt aktivitetsniveau på deltidsområdet, idet der under nedlukning og hjemsendelse er afviklet aktiviteter med et højt antal kursister pr. hold. I året er der endvidere modtaget 11,3 mio. kr. i særlige tilskud til blandt andet STEM-uddannelser og ekstra tiltag, trivselsinitiativer og undervisning til uddannelser grundet nedlukning.

På udgiftssiden er der registreret et større ressourcetræk på flere uddannelser primært som følge af den øgede aktivitet. Hertil kommer yderligere aktivitet i forlængelse af de modtagne særlige tilskud. Projektet KEA rykker sammen, herunder udtræden af et lejemål, har medført øgede udgifter på både uddannelses- og fællesområdet. På uddannelserne er der tilpasset studie- og fagmiljøer på de enkelte lokationer. På fællesområdet har projektet medført større engangsomkostninger til blandt andet flytning og tilpasning af bygningsfaciliteter samt IT og andet udstyr til håndtering af online-undervisning. I 2021 er realkreditgælden nedbragt i forbindelse med en omlægning af lånene, hvilket nedbringer



de årlige finansielle udgifter.

2021 har desuden været præget af større investeringer herunder omfattende indvendig bygningsrenovering af Lygten 16 samt modernisering af AV-udstyr.

I resultatet for 2021 er der indregnet en hensættelse til reetablering af nuværende lejemål på i alt 1,1 mio., således at den samlede hensættelse hertil udgør 9,8 mio. kr.

Årets resultat vurderes som tilfredsstillende, og egenkapitalen er steget fra 170,5 mio. kr. til 178,1 mio. kr. ultimo 2021. Den solide egenkapital gør det fortsat muligt for KEA at virkeliggøre de ambitiøse strategiske udviklingsmål. I 2021 har KEA implementeret en opdateret finansiell strategi, og i tilknytning hertil, er der nedbragt realkreditgæld for 13 mio. kr., og der er afregnet indefrosset skyldige feriepenge på 23,2 mio. kr. Ved årets udgang udgjorde de likvide beholdninger 80,9 mio. kr., hvilket vurderes som meget tilfredsstillende.

Usikkerhed ved indregning og måling

Pr. 31. december 2021 er der hensat i alt 9,8 mio. kr. til reetablering af nuværende lejemål. Hensættelsen er baseret på et skøn, hvorfor der er mere end normal forretningsmæssig risiko forbundet med værdiansættelsen af denne forpligtelse.

Herudover er der efter ledelsens vurdering ikke særlige usikkerheder ved indregning og måling.

Begivenheder efter regnskabsårets afslutning

Der er siden regnskabsårets afslutning og frem til i dag ikke indtrådt begivenheder, der forrykker vurderingen af årsrapporten.

FORVENTNINGER TIL DET KOMMENDE ÅR

Udpegnings af ny bestyrelse og nye uddannelsesudvalg

KEAs bestyrelse nedsættes for en fireårig funktionsperiode, der løber fra førstkommande 1. maj efter, at valg til kommunalbestyrelser har været afholdt. Som følge af afholdelsen af kommunalvalget d. 16. november 2021 skal KEA derfor have ny bestyrelse pr. 1. maj 2022. Forud for konstitueringen af den nye bestyrelse iværksættes en udpegningsproces, jf. den vedtægtsbestemte sammensætning af KEAs bestyrelse. Beskikkelsesperioden for KEAs uddannelsesudvalg udløber ligeledes i 2022, idet denne følger bestyrelsens udpegningsperiode. Forud for nedsættelsen af nye uddannelsesudvalg udarbejder KEA en evaluering af den foregående beskikkelsesperiode. KEAs nye bestyrelse skal i juni 2022 træffe beslutning om uddannelsesudvalgenes organisering og sammensætning for perioden 2022-2026.

KEAs strategiske rammekontrakt 2022-2025

KEAs strategi er omsat i den strategiske rammekontrakt, så de fire strategiske mål er tæt koblet til strategiens fem strategiske ambitioner og de tre strategiske pejlemærker bæredygtighed, teknologi og forretning. Tilsammen vil disse sætte retningen for KEAs kerneopgaver i 2022 og fremadrettet.

De fire strategiske mål i rammekontrakten, som vil være centrale for KEAs arbejde de kommende år er:

1. Strategisk mål: KEAs studiemiljø skal afspejle branchernes virkelighed samt tiltrække og fastholde diversiteten i studentpopulation.

Under dette mål vil KEA fra 2022-25 etablere aktiviteter for at skabe:

- et studiemiljø som afspejler virksomhedernes virkelighed, så KEAs studerende kan være på forkant med den teknologiske udvikling og bidrage til virkelighedsnær innovation, hvor udvikling af KEAs Labs er et centralt omdrejningspunkt
- mere inkluderende studiemiljøer og fællesskaber, der tiltrækker, udfordrer og skaber flere muligheder for forskellige typer studerende
- et studiemiljø, som stimulerer flere KEA studerende til iværksættelse, innovation og produktudvikling – herunder videre etablering af KEA Startup Hub

2. Strategisk mål: KEAs uddannelser og videnproduktion skal bidrage til bæredygtighed – herunder grøn omstilling.

Under dette mål vil KEA fra 2022-25 igangsætte aktiviteter som kan bidrage til:

- øget bæredygtighed i KEAs uddannelser
- flere F&I projekter og øget videnomsætning inden for KEAs tre strategiske pejlemærker bæredygtighed, teknologi og forretning
- KEA som mere bæredygtig organisation via energibesparelser, inddragelse af studerende i bæredygtige løsninger mv.

3. Strategisk mål: KEAs efter- og videreuddannelse skal være fleksibel og bidrage til udvikling af virksomhedernes forretning.

Under dette mål vil KEA fra 2022-25 igangsætte aktiviteter, der kan skabe:

- øget aktivitet af efter- og videreuddannelse via realisering af KEAs efter- og videreuddannelsesvækststrategi
- flere udbud i fleksible formater, der afspejler arbejdsmarkedets behov

4. Strategisk mål 4: Fagligt bæredygtige udbud uden for København, der er lokalt forankret og afspejler arbejdsmarkedsbehov.

Under dette mål vil KEA igangsætte aktiviteter, som skal:

- realisere etablering af fagligt bæredygtigt og lokalt forankret udbud i Hillerød, der afspejler arbejdsmarkedets behov
- afdække yderligere behov for fuldtids- og efter- og videreuddannelsesstilbud uden for København ift. arbejdsmarkedsbehov, mulig-



hed for praktikpladser, eksisterende udbud og unges videreuddannelsesmuligheder samt muligheder for lokale samarbejder.

I 2022 vil KEA have fokus på opstart og igangsættelse af strategisk rammekontrakt 2022-25. KEA har etableret en intern projektorganisering med fem projektgrupper omkring de fire strategiske mål, som frem til 2025 skal arbejde med at udfolde, igangsætte og realisere aktiviteter samt de forventede effekter for studerende og arbejdsmarkedet.

Institutionsakkreditering

I 2022 fortsætter KEAs akkrediteringsproces, som blev opstartet i efteråret 2021. Akkrediteringspanelet gennemfører den 28. marts - 1. april 2022 deres andet besøg, hvor de vil have særligt fokus på de såkaldte audit-trails og de udvalgte uddannelser. På baggrund af KEAs selvevaluering og audit-trail-materiale og besøgene vil akkrediteringsinstitutionen aflevere deres rapport og indstilling til Akkrediteringsrådet. Akkrediteringsrådet træffer herefter afgørelse om KEA akkrediteringsstatus, som har betydning for, om KEA fortsat kan søge nye uddannelser uden uddannelsesakkreditering.

Nye uddannelser og moduler

KEA begyndte som noget nyt at udbyde PBA i energimanagement fra sommeren 2021, hvilket har krævet en væsentlig indsats med forberedende aktiviteter i foråret samt opstart i efteråret.

KEA fik i slutningen af 2021 godkendt ansøgning om udbud af PBA i IT-arkitektur. Uddannelsen er 3½-årig, og dens fokus ligger inden for fagområderne forretningsarkitektur, informationssystemsarkitektur og teknologisk arkitektur. Den indeholder it-faglige discipliner som programudvikling, databasedesign og systemudvikling og giver kompetencer inden for forretningsforståelse, projektstyring og brugerinddragelse. KEA er godkendt til 30 årlige pladser til opstart i sommeren 2022. Uddannelsen vurderes som et relevant supplement til KEAs samlede uddannelsesportefølje på it-området og vil styrke indsatsen inden for STEM-uddannelserne samt udgøre et tilbud til ansøgere, som allerede ved uddannelsesvalg ved, at de ønsker at opnå PBA-niveau.

Fra sommeren 2022 åbner KEA desuden dørene for den første årgang af bygningskonstruktøruddannelsen i Hillerød, hvor der forventes at kunne optages 80 studerende om året. Etableringen af uddannelsesmiljøet i Hillerød er den første del af KEAs plan om at oprette uddannelsespladser uden for København. Som led i samme plan ansøgte KEA d. 1. februar 2022 om at kunne udbyde uddannelsen i Økonomi og IT i Hillerød fra 2025. Uddannelsen vurderes til at være et relevant supplement til uddannelsesmiljøet i Hillerød og til det nordsjællandske arbejdsmarked.

Nye vilkår for internationalisering på KEA

KEA skal fra sommeren 2022 udfase sine 11 engelsksprogede uddannelser som følge af den politiske aftale om at lukke for optaget på engelsksprogede uddannelser på professionshøjskoler og erhvervsakademier. Det er samtidig blevet besluttet, at de dansksprogede uddannelser fremover må tilrettelægges op til 49 pct. af uddannelsen på et fremmedsprog. KEA ønsker fortsat at have en stærk international profil og give de studerende globale kompetencer og vil derfor inden for de nye rammer gentænke internationalisering i løbet af år 2022. Alt

efter resultatet af denne proces på den enkelte uddannelse vil KEAs uddannelser kunne tilrettelægges fx et helt semester på engelsk eller tilbyde valgfag på engelsk. Det vil desuden fortsat være muligt for studerende at tilegne sig internationale kompetencer gennem korte og lange internationale studieophold, sprogkurser eller praktik i udlandet.

I løbet af foråret 2022 skal det for hver uddannelse besluttet, hvordan der fremover vil indgå internationalisering på KEAs uddannelser med henblik på indføring fra efteråret 2022.

Budget 2022

For 2022 budgetteres med et overskud på 2 mio. kr.



AFRAPPORTERING STRATEGISK RAMMEKONTRAKT

Samlet opgørelse af målopfyldelse for Københavns Erhvervsakami strategiske rammekontrakt 2018-2021

Den samlede opgørelse af målopfyldelsen for kontrakten dokumenterer institutionens arbejde med at opfylde de enkelte mål i den strategiske rammekontrakt i kontraktperioden.

KEA har tre overordnede strategiske mål i kontraktperioden 2018-2021:

- Øget læringsudbytte for KEAs studerende
- Bedre match mellem KEAs dimittender og arbejdsmarkedet
- KEAs forsknings-, udviklings- og innovationsaktiviteter skaber større værdi for uddannelserne og erhvervslivet

Organisering af arbejdet

Arbejdet med den strategiske rammekontrakt har været organiseret i 7 projektspor med deltagelse af ledelse og medarbejdere, som har bidraget til at sikre målopfyldelse og implementering af indsatserne gennem ejerskab og involvering. Projektet har været strategisk og operationelt forankret i direktionen, som er projektejer af de 7 projektspor, hvilket sikrer en tæt kobling til kvalitetshandlingsplanerne.

På tværs af de 3 strategiske mål har KEA samlet set en stigning i indikatorerne i perioden 2018-21 i forhold til baseline. KEA har arbejdet systematisk med de understøttende aktiviteter, og der har igennem hele perioden været god fremdrift i alle indsatserne, som har bidraget til at realisere de strategiske mål, og som er udtrykt i de tilhørende indikatorer. Kun enkelte indsats har været berørt af COVID-19 i 2020-21. Samlet vurderer KEA derfor, at de strategiske mål 1-3 er realiseret efter forventning og aftale.

STRATEGISK MÅL 1

Øget læringsudbytte for alle KEAs studerende

KEA vil nå målet ved at styrke den praksisorienterede pædagogik og didaktik. Desuden vil KEA arbejde for at skabe en bedre forventningsafstemning med de studerende og et bedre match mellem uddannelse og studerende, som skal understøtte en højere studieintensitet.

Institutionens vurdering af det strategiske mål

KEA har i kontraktperioden 2018-2021 haft fokus på følgende strategiske tværgående indsatsområder, som samlet set skal øge læringsudbytte og studieintensitet samt mindske frafaldet:

- Styrkelse af den praksisorienterede pædagogik og didaktik (indsatsområde 1-2)
- Bedre forventningsafstemning med de studerende (indsatsområde 3)
- Bedre match mellem studerende og uddannelse (indsatsområde 4)

KEA vurderer, at målet samlet set er opfyldt idet, at der igennem hele kontraktperioden har været progression i indikatorerne og de understøttende aktiviteter, hvilket afspejler, at KEA har arbejdet systematisk med aktiviteterne i indsatsområde 1-4. Indsatserne i strategisk mål 1, og de tilhørende indsatsområder har været i fremdrift i overensstemmelse med handlingsplanerne 2018-21 og KEAs ambitioner med målet.

I de studerendes vurdering af læring for forståelse ses en positiv udvikling i kontraktperioden, idet den er steget fra baseline 3,7 i 2018 til 3,8 i 2021 (Kilde: Læringsbarometer). Tilsvarende ses en positiv udvikling i de studerendes vurdering af læringsudbytte for den samlede kontraktperiode fra baseline 3,7 i 2016 til 3,8 i 2021. Der sker således en fremgang fra 3,7 i 2018 til 3,9 i 2020 med en mindre nedgang i de studerendes vurdering af læringsudbytte i perioden fra 2020-2021 fra 3,9 pct. i 2020 til 3,8 i 2021 (Kilde: Uddannelseszoom). En formodet årsag til denne mindre nedgang tilskrives, at de studerende under COVID-19-nedlukningen ikke haft samme oplevede læringsudbytte ift. den praktisk rettede del af undervisningen, som på grund af nedlukning var erstattet af online undervisning i dele af perioden. De studerendes vurdering af feedback har haft en stigende progression i hele perioden, og deres vurdering af undervisernes feedback er på højt niveau i 2021, idet der ses en fremdrift på 0,4 procentpoint fra baseline 3,5 i 2019 til 3,9 i 2021 (Kilde: KEA undervisningsevaluering).

I indsatsområde 1 og 2 har der været god og løbende udvikling i de understøttende aktiviteter. I 2019 blev der efter bred inddragelse af organisationen udviklet 10 pædagogiske grundprincipper for KEA og igangsat et arbejde med omsætning af disse til uddannelsesdidaktikker på uddannelserne. I 2020-21 har der været fokus på færdiggørelse af uddannelses-

didaktikkerne på alle KEAs uddannelser samt udarbejdelse af en plan for løbende opdatering. Der blev derudover udviklet en strategi for Labs på KEA, og KEAs Learning Lab blev etableret som et resultat af arbejdet i indsatsområde 1 og 2.

Endelig er der under indsatsområde 1 blevet arbejdet med metodeudvikling inden for feedback, erhvervsakademiske prøveformer samt digitale læringsteknologier. Det har blandt andet udmøntet sig i et inspirationskatalog over digitale læringsteknologier og et videndelingsforum vedr. erfaringer med feedback. Metodeudviklingsarbejdet er i 2020 blevet overleveret til KEAs Learning Lab til idriftsættelse og videreudvikling. Fra sin start har KEAs Learning Lab spillet en stor rolle ved at understøtte ibrugtagelse af læringsteknologier og udvikling af online læringsaktiviteter i forbindelse med nedlukningen under COVID-19.

De fælles principper, labstrategi og metoder mv., der blev skabt i indsatsområde 1-2, arbejdes der videre med i den strategiske rammekontrakt 2022-25 med særlig fokus på udvikling af lab-didaktik, innovation og iværksætterier samt diversitet. Med det formål at skabe mere virkelighedsnære og inkluderende studiemiljøer, der fremmer og skaber muligheder for forskellige typer studerende.

I indsatsområde 3 for bedre forventningsafstemning mellem studerende og uddannelse har der i kontraktperioden været den forventede fremdrift i aktiviteterne og god effekt af indsatsen med det digitale fag- og modul-katalog samt studieaktivitetsmodellen. Kataloget har sammen med studieaktivitetsmodellen bidraget til at tydeliggøre studieaktiviteter, arbejdsbelastning og forventninger til studerendes egen arbejdsindsats med henblik på at øge de studerendes studieintensitet. Ligesom, at der er udviklet en række inspirationsværktøjer til undervisere og studerende. I perioden 2018-2020 har der således også været en positiv udvikling i studieintensitet fra baseline 38 timer til 38,3 timer/ugen i 2020 (Kilde: Læringsbarometer). Der har desværre været et fald i studieaktivitet i 2021 på 0,6 timer/uge i forhold til 2020, hvilket tilskrives, at det under COVID-19 har været svært at rammesætte den del af studieaktiviteten, som vedrører de studerendes egen arbejdsindsats. KEA ligger dog fortsat højt sammenlignet med resten af sektoren med 1,0 time/uge mere end sektorniveauet for erhvervsakademier i 2021.

I indsatsområde 4 for bedre match mellem studerende og uddannelse har der i i kontraktperioden været fokus på en informationsindsats med produktion af videoer om KEAs uddannelser, værksteder og studiemiljøvideoer. Videoerne har sammen med en række andre aktiviteter i indsatsen haft til formål, at de studerende, der starter på KEA, er mest muligt afklarede og motiverede for et studie på KEA. Indsatsernes effekt er årligt blevet evalueret via en undersøgelse blandt optagne studerende 2. mdr. efter studiestart. Undersøgelsen har vist høj tilfredshed med aktiviteterne til et mere afklaret studievalg. Alle tiltag har sammen med KEAs kvalitetsindsatser medvirket til bedre fastholdelse på uddannelserne. KEA har således også haft en positiv udvikling i indikator for frafald, idet at den er faldet med næsten 2,4 pct. fra baseline 19 pct. i 2017 til 16,6 pct. i 2020, og frafaldet er derfor lavere ift. sektorens samlede performance på 16,8 pct. (2020) (Kilde: UFM datavarehus).

STRATEGISK MÅL 2

Bedre match mellem KEAs dimittender og arbejdsmarkedet

KEAs dimittender skal være eftertragtede på arbejdsmarkedet. KEAs uddannelsesportefølje og undervisningens indhold skal derfor til enhver tid være praksisnær, relevant og matche efterspørgslen. Det mål skal opnås ved at optimere uddannelsesporteføljen, øge aktiviteten af teknisk- og produktionsrettet efter- og videreuddannelse samt fokusere på at fastholde internationale studerende på det danske arbejdsmarked.

Institutionens vurdering af det strategiske mål

Arbejdet under KEAs strategiske mål om bedre match mellem KEAs dimittender og arbejdsmarkedet er specificeret i tre indsatsområder:

- Indsatsområde 5. Optimering af uddannelsesporteføljen
- Indsatsområde 6. Øget aktivitet af teknisk og produktionsrettet efter- og videreuddannelse
- Indsatsområde 7. Øget fastholdelse af internationale studerende på det danske arbejdsmarked

KEA vurderer det strategiske mål 2 som opfyldt. Vurderingen baseres på, at KEA igennem hele kontraktperioden har arbejdet systematisk med de understøttende aktiviteter under indsatsområderne 5-7 ift. at realisere KEAs ambition med målet. Indsatsområder er gennemført i overensstemmelse med handlingsplanerne 2018-21 og KEAs ambitioner med målet, hvilket også er udtrykt via den stigende progression samlet set i indikatorerne i kontraktperioden.

I arbejdet med at skabe bedre match mellem dimittender og arbejdsmarked har KEA i perioden 2018-2020 haft en faldende ledighed fra baseline 2017 på 11,1 pct. til 8,8 pct. i 2020 (dimitteret 2018) (Kilde: Datavarehus). I 2021 ses der dog en stigende ledighed på 11,9, hvilket betyder, at KEAs ledighedsniveau fra at have været under sektorniveau i perioden 2018-20 er på samme niveau som resten af sektoren i 2021. Det er således en generel udvikling i den videregående sektor – herunder erhvervsakademisektoren, at ledigheden for dimittender 4-7. kvartal i 2021 er steget. KEA har en formodning om, at det er COVID-19, som generelt har gjort det sværere for nyuddannede at komme ind på arbejdsmarkedet – herunder KEAs dimittender.

Tilbagemeldingen fra arbejdsmarkedet i KEAs praktikevaluering indikerer, at der er et højt match mellem de studerendes kompetencer og arbejdsmarkedets forventninger. KEA har således igennem hele kontraktperioden 2018-21 fastholdt et højt niveau for praktikværternes vurdering af, at KEAs praktikanter har de rette faglige kompetencer. Fra baseline 95 pct. til 96 pct. i 2019 i KEAs tidligere praktikevaluering, og igen fastholdelse af højt niveau i KEAs nye praktikevaluering fra 2020-21 på 88 pct.

For at skabe bedre match mellem uddannelse og arbejdsmarked ift. opdaterede teknologiske kompetencer har KEA under indsatsområde 5 udviklet og godkendt tre nye uddannelsesudbud: PBA i energimanagement, udbud af bygningskonstruktør i Hillerød samt PBA i IT-arkitektur. Derudover har KEA øget optaget på en række af efterspurgt ikke-dimensionerede STEM-uddannelser. I KEAs strategisk rammekontrakt 2022-25



bygger KEA videre på dette arbejde, men med særlig fokus på at etablere bygningskonstruktøruddannelsen i Hillerød samt afdækning af yderligere behov udenfor København.

Under indsatsområde 5 har KEA i kontraktperioden tillige haft fokus på at videreudvikle modellerne og rammerne for praktikken, for fortsat at styrke de høje udbytte af praktikken for virksomheder og studerende.

I indsatsområde 6 med fokus på at øge aktiviteten af tekniske- og produktionsrettede efter- og videreuddannelse har KEA i perioden 2018-21 haft en støt stigende vækst fra udgangspunkt 43 STÅ i 2017 til 126 STÅ i 2021 (Kilde: KEAs STÅ-opgørelse). Den systematiske aktivitetsudvikling i form af øget udbud af efteruddannelserne, tilpasninger og udvikling af nye tilbud har bidraget til realisering af vækstmålene. På AU i EL, VVS, energiteknologi samt AU i automation og drift har fokus været på at øge kendskabet og tilpasse indhold og leveranceformerne til arbejdsmarkedet og deltagernes behov, hvilket har øget væksten. På bygge og IT-området har KEA systematisk igangsat aktiviteter for at udvikle efter- og videreuddannelsesstilbuddene. I forhold til byggeområdet har KEA skulle opbygge et nyt område og kendskab til tilbuddene, da der ikke været tradition for kompetenceudvikling på AU og diplom-niveau. Indenfor IT-området har fokus været at imødekomme arbejdsmarkedets efterspørgsel på IT-kvalifikationer – herunder kompetencegab mellem ledige og arbejdsmarkedet. I KEAs strategiske rammekontrakt 2022-25 fortsætter indsatsen for øget vækst på efter- og videreuddannelse med fokus på øget fleksibilitet i forhold til arbejdsmarkedets behov.

For indsatsområde 7 med fokus på de internationale studerendes beskæftigelse og deres fastholdelse på det danske arbejdsmarked, har der ligeledes været den forventede fremdrift i indikatorer og aktiviteterne i perioden 2018-21. KEA kan således konstatere, at de igangsatte aktiviteter i form af karrieremesser, workshops målrettet internationale studerende, danskundervisning og mentorordning mv. for internationale studerende har haft den forventede positive effekt. Andelen af internationale stude-

rende som er i dansk praktik er i perioden 2018-21 øget med 11 procentpoint ift. baseline 2017 - fra baseline 76 pct. i 2017 til 87 pct. studerende i 2021 (Kilde: KEAs egne opgørelser). Samme positive udvikling kan ses i de internationale studerendes overgang til det danske arbejdsmarked, hvor andelen af internationale studerende, som er i beskæftigelse i Danmark, er øget med 13,4 procentpoint fra baseline 14 pct. i 2017 til 27,4 pct. i 2019[2] (Kilde: UFM opgørelse).

STRATEGISK MÅL 3

KEAs forsknings- og innovationsaktiviteter skaber større værdi for uddannelserne og erhvervslivet

KEA skal som organisation bevæge sig endnu længere i udviklingen fra uddannelsesinstitution til videninstitution. Der skal skabes et videnkredsløb, som i højere grad adresserer SMV'ernes problemstillinger, så det bidrager med at udvikle praksis. Desuden skal viden fra projekterne i højere grad tilbage i undervisningen.

Institutionens vurdering af det strategiske mål

Arbejdet under KEAs strategiske mål om at KEAs forsknings- og innovationsaktiviteter skaber større værdi for uddannelser og erhvervsliv er specificeret i to indsatsområder:

- Indsatsområde 8: Viden fra projekterne skal i højere grad tilbage i undervisningen- tværgående kapacitetsopbygning og formidling
- Indsatsområde 9: Fælles tværgående processer på KEA

KEA vurderer, at det strategiske mål samlet set er opfyldt, da indikatorerne og de understøttende aktiviteterne i kontraktperioden har været i god fremdrift i overensstemmelse med handlingsplanerne 2018-21 og KEAs ambitioner med målet. KEA har igennem hele perioden arbejdet systematisk de understøttende aktiviteter under indsatsområderne 8-9 ift. at realisere KEAs ambition med målet.

Der har i kontraktperioden været god fremdrift i aktiviteterne under indsatsområde 8 og 9 på alle programområder, og der ses gode effekter af indsatserne. Det kan ses af det stigende antal undervisere involveret i F&I-projekter i kontraktperioden fra baseline i 2017 på 26 pct. af undervisere involveret i F&I aktiviteter til 50 pct. i 2020 (Kilde: KEA viden).

I 2021 har KEA desværre haft et fald i antal undervisere involveret i F&I aktiviteter fra 50 pct. i 2020 til 38 pct. i 2021 (Kilde: KEA viden), hvilket skyldes flere faktorer. En af hovedfaktorerne er forlængelse af adjunktforløbet under COVID-19. KEA har et stort antal undervisere, som er i adjunktforløb, og som på grund af COVID-19 i 2021 fik udsat deres lektorbedømmelse med næsten et år. Derudover er der på de byggefaglige og tekniske områder blevet ansat en del nye undervisere i 2021 pga. udbygget STEM-indsats. Da nye undervisere på disse områder typisk kommer direkte fra erhvervet, har første ansættelsesår fokus på onboarding til underviseropgaven og fagområdet samt didaktisk opkvalificering til fordel for onboarding af F&I opgaven. Endelig har det i endnu et COVID-19 år været særligt nødvendigt at have fokus på underviseropgaven hos adjunkter og lektorer ift. digital omstilling og fastholdelse af studerende i stedet for igangsættelse af nye projekter. En strategi, som de studerendes tilbagemelding på vurdering af undervisning samt fastholdelse af studerende også tyder på, er lykkedes.

KEA forventer, at andelen af projekter samt andelen af involverede undervisere i de kommende år vil nå samme leje som i 2020. Der er en række projekter i pipeline, hvor opstart og involvering af undervisere har været udsat pga. COVID-19. Derudover har KEA igangsat arbejdet med KEAs nye strategi og den nye strategiske rammekontrakt, hvor der er fokus på flere F&I-projekter inden for de tre pejlemærker bæredygtighed, teknologi og forretning. Endelig forventes det, at en ny infrastruktur om F&I-indsatsområderne med fokus på faglige praksisfællesskaber vil styrke undervisernes rolle som videnmedarbejdere og videnomsætning i uddannelser. I KEAs strategiske rammekontrakt 2022-25 fortsætter indsatsen for øget videnproduktion og omsætning til uddannelser og brancherne, men med et særligt fokus på at styrke F&I projekter inden for bæredygtighed, teknologi og forretning for at bidrage til den grønne omstilling af KEAs brancher.

Samlet set kan KEA konstatere, at det stigende antal projekter samt undervisere involveret KEAs F&I-projekt i kontraktperioden har haft en positiv effekt i form af højere videnomsætning til de studerende og uddannelserne. Det kommer til udtryk i studerendes tilkendegivelser, hvor indikatoren for omsætning af viden til uddannelserne i kontraktperioden viser en fremgang fra baseline i 58 pct. i 2018 til 60 pct. i 2021 (Kilde: KEA Viden). Fra KEAs undervisningsevaluering fremgår det ligeledes, at de studerendes vurdering af relevante cases i undervisningen er steget fra baseline 3,7 i 2019 til 4,0 i 2021, på en skala fra 1-5, hvilket vurderes at være på et højt og tilfredsstillende niveau.

I kontraktperioden har KEA også haft fokus på, at KEAs F&I-projekter skal være relevante for erhvervet. Det er krav, at alle KEAs innovationsprojekter, at der er en ekstern samarbejdspartner. Således havde 100 pct. af KEAs innovationsprojekter i kontraktperioden 2018-2021 en ekstern problemejer, hvilket er med at sikre omsætning af viden til erhvervet. Derudover har alle programområder arbejdet med at formulere programspecifikke F&I-indsatsområder, som er koblet til KEAs strategi og pejlemærker. Dette skal bidrage til en mere strategisk prioritering af projekter, som er relevante for erhvervet på det enkelte programområde. I kontraktperioden har alle programområder færdiggjort deres F&I-indsatsområder efter grundig inddragelse af medarbejdere og brancherepræsentanter.

FORSKNING & INNOVATION

Formålet med forskning og innovation på KEA er at udvikle og styrke videngrundlaget, så KEAs uddannelser hviler på viden, der til enhver tid er, opdateret, relevant, tæt koblet til praksis og baseret på nyeste udviklings og forskningsviden. I denne sammenhæng kan viden både være ny og ekstern såvel som egenproduceret. Det afgørende er, at den optages i og formidles gennem uddannelserne, og at den ny viden føder tilbage til brancherne – både i projektsamarbejder med virksomheder og ved at dimittender opnår indsigt i den nyeste og mest erhvervsrelevante viden under deres uddannelse.

KEAs forsknings- og innovationsaktiviteter forholder sig direkte til OECD's Frascati-manual for forskning og udvikling og OECD's Oslo-manual for innovationsaktiviteter, og er kendetegnet ved erhvervs- og anvendelsesorienterede samarbejdsprojekter med flere interne deltagere og eksterne samarbejdspartnere med vidensprodukter, som er let omsættelige i uddannelserne og skaber værdi i brancherne.

Videngrundlaget handler om den viden, der bringes ind i undervisningen. Her bidrager KEAs F&I-aktiviteter med at sikre, at videngrundlaget kontinuerligt er opdateret og relevant, og KEAs overordnede strategi med tre pejlemærker om bæredygtighed, teknologi og forretning er retningsgivende for det faglige fokus i forsknings- og innovationsaktiviteterne.

Initiativer 2021

I 2021 har F&I-afdelingen fokuseret på at samle indsatser og initiativer med henblik på øget værdiskabelse bl.a. ved at harmonisere processerne og skabe tydeligere kobling mellem KEAs strategiske pejlemærker og den faglige udvikling på programområderne.

• F&I-indsatsområder

Det fortløbende arbejde med at understøtte videngrundlaget på KEAs uddannelser har i 2021 ledt til styrkede F&I indsatsområder, som er den prioriteringsramme, der sætter retningen for den faglige udvikling for KEAs uddannelser. Indsatsområderne ligger i spændingsfeltet mellem KEAs strategiske pejlemærker og de faglige udviklingsbehov, der er identificeret. De faglige udviklingsbehov defineres i samarbejde med undervisere, KEAs ud-

dannelsesudvalg, programledelsen og via nyeste viden om tendenser fra forskning, konferencer mv. for at sikre, at udviklingen af den enkelte uddannelses faglighed bl.a. tager afsæt i branchernes behov, forskningsbaseret viden og den erfaring underviserne har fra kontakten til aftagervirksomhederne. På Digital er der fx defineret et F&I-indsatsområde om Ux og User Interface Design, og herunder arbejder en gruppe adjunkter og lektorer om et projekt, der omhandler *web-accessibility*.

• Formater for formidling af projektresultater og viden

I 2021 er der blevet lavet tre formater for, hvordan ny viden og andre resultater fra KEAs F&I-projekter opsamles og formidles. Hvert format har sit formål og målgruppe, og tilsammen er de KEAs bud på, hvordan F&I-aktiviteter dokumenteres og formidles på et erhvervsakademi.

1. Videnskabelig afrapportering: Ramme for skriftlig redegørelse for et projekts videnskabelige metode og resultatet. Ved afslutningen af et hvert F&I-projekt laves en videnskabelig afrapportering, der sikrer, at viden er tilgængelig for kollegaer i erhvervsakademisektoren.
2. Kommunikerende produkt i form af video, bog, one-pager, cement-prototype, artefakt, udstilling, plakat, analoge og digitale medier. Målgruppen er primært KEAs studerende, aftagervirksomheder, brancheorganisationer mv. og sekundært den brede offentlighed.
2. Peer review: Handler om fagfællebedømt formidling og kan fx være målrettet tidsskrifter, konferencer eller lign. Vidensprodukter i denne kategori henvender sig til kollegaer og adjunkter, lektorer el. docenter på andre erhvervsakademier, forskere samt videnskabeligt ansatte på andre uddannelses og videninstitutioner.

• Harmonisering og øget værdiskabelse af indsatser

Et eksempel på, hvor F&I har ændret et produkt er Applied Research Roadshow. Tidligere var det et årligt event, på hvert programområde, hvor F&I havde en dag sammen med adjunkter og lektorer med fokus på forskningsprojekter. Formatet er nu ændret og forankret i

det enkelte F&I-indsatsområde. Det betyder, at det enkelte event kan skræddersyes, så det matcher F&I-indsatsområderne og de specifikke ønsker og behov blandt de tilknyttede adjunkter og lektorer. Eventet drives af en docent, som vil invitere en faglig ekspert ind fra forskningsverdenen og/eller praksis. I 2021 er formatet afprøvet på Design og Digital og vil blive udbredt til de andre fuldtidsprogrammer i 2022.

• Fundraisingstrategi

I 2021 er arbejdet med at udvikle en strategisk fundraisingstrategi påbegyndt. Formålet er at højne udviklingen af de faglige miljøer på KEA samt at intensivere relevansen af projekt- og videnproduktionen samt -formidlingen. Det er ambitionen, at KEA igennem eksterne fondsmidler, strategiske samarbejder - og på sigt eventuelle virksomhedssponsorater - yderligere kan styrke KEAs undervisning. Fundingstrategien forventes færdigudviklet, godkendt og implementeret i løbet af foråret 2022.

Lidt tal på Forskning og Innovation

Samlet set er andelen af undervisere på KEAs fuldtidsuddannelser, der deltager i forskningsprojekter eller innovationsprojekter, steget gradvist de senere år. Andelen er vokset fra 26 procent siden 2017 (baseline) til 38 procent i 2021.

60 procent af forskningsprojekterne og innovationsprojekterne er i 2021 omsat i undervisningen, hvilket er en stigning på 1 procent i forhold til 2020. Samlet set er porteføljen af forsknings- og innovationsprojekter med deltagelse af undervisere 52 projekter. Et udvalg af disse fremgår i følgende liste.



PROJEKTER

ARISE

(Bæredygtighed i byggebranchen bl.a. ved at udvikle mikro-kurser indenfor BIM)

Key junctions by Dynamo

(Automatisering af knudepunkter i tekniske tegninger)

Digital Entrepriseret

(Implementering af digital entrepriseret i de byggefaglige fag)

Implementing Revit-robot-inventor

(Implementering af 4D & 5D i BIM og Revit)

KEA IoT Lab

(Udvikling af læringsstation indenfor IOT)

For få kvinder i byggebranchen

(Hvordan får man flere kvinder til at søge de byggefaglige fag?)

Fortællinger der kan opleves

(Hvordan museer kan gøre deres fortællinger mere levende og involverende ved hjælp af krydsdisciplinær historiefortælling)

Beyond digital

(Hvordan kan man bruge det fysiske butiksrum som brandingkanal i en digitaliseret verden?)

Insight hunt

(Metode for effektiv og struktureret udvikling af et kreativt brief)

Sizing

(Personlig opmåling/bodyscanning i beklædningsindustrien)

Synthetic diamonds and sustainability

(Hvordan påvirker økonomiske og emotionelle aspekter forståelsen af syntetiske diamanter?)

Skal jeg virkelig eje mine skjorter?

(En undersøgelse af mulighederne for tøj-abonnementer)

Penetration testing platform

(En træningsplatform i IT-sikkerhed i samarbejde med AAU & DTU)

Serverless architecture in the Cloud

(Hvordan virksomheder kan arbejde med cloud computing)

Trends i it-udviklingsværktøjer i praksis

(En undersøgelse af forretningsgange for virksomheder indenfor softwareudvikling)

Udvikling af digital wayfinding-løsning til Christiansø

(Udvikling af prototyper på løsninger og proof of concept i C# eller Java og med Scrum som systemudviklingsmetode)

Kunstig intelligens og kreativitet i design processer

(VVS og bæredygtighed)

Firewalls and packet filtering

(Introduktion af viden til bl.a. virksomheder om firewall-konceptet som overordnet ramme for netværkssikkerhed)

Digital ledelse

(En undersøgelse af Projektet undersøger digitale ledelsesudfordringer i SMV'er)

Spilbaseret iværksætter

(Om gamification som læringsmetode)

Software testing needs and impact in Copenhagen SMEs

(Projektet undersøger hvordan københavnske smv'er kan teste software)

CIRCE - assessment of web technologies

(Undersøgelse og udvikling af en database og web-applikation fra et IT-sikkerhedsperspektiv)

Enabling green and circular fashion using blockchain & IoT

(Udvikling af blockchain-baserede frameworks, som kan føre til bedre transparens i modeindustrien)

Ledelse i lyset af Corona

(Undersøgelse af hvordan virksomheder har grebet ledelse an under Corona)

A simple way to improve a billion lives: Eyeglasses

(Fordelingsalgoritme til donationsbriller til Afrika)

MATBRIDGE

(bridging material connexion med CES Edupack - ecoaudit tool, udvidet kvantificering af miljøeffekter)

Økonomisk og bæredygtig rørdiameter

(Undersøgelse af rørdimensionering i byggeriet ud fra et bæredygtigt perspektiv)

Datemats

(Videnstransfer-metoder for nye materialer og teknologier)

Thermal adaptive architecture

(Udvikling af materialer der kan '3D printes' til udvikling af termisk adaptive prototyper i samarbejde med AAU)

VINDER AF ERHVERVSAKADEMIERNES FORSKNINGSPRIS 2021

DESIGN MOD INKONTINENS: ET FORSKNINGSSAMARBEJDE MED NOVIPEL, KP OG KU

FORMÅL:

Inkontinens er en tavs udbredt lidelse. 46,2 procent af kvinder, der har født (postpartum), lider af inkontinens, der kan udvikle sig til en kronisk lidelse. Hvordan sætter man ind imod denne omfattende lidelse?

Det startede som et undervisningsforløb på KEA med fokus på at udvikle på et IoT-produkt for startuppen, Novipel. KEA inddrog undervisere fra jordemoderuddannelsen. Snart arbejdede en tværfaglig gruppe af forskere og undervisere fra KP og KEA sammen med mødregrupper, studerende og Novipel for at undersøge og eksperimentere med design mod inkontinens. Samarbejdet gav en kombination af viden om wearable tech, IoT, fysiologi, fem-tech, retorik, codesign og virkeligheden som nybagt mor.

Projektgruppen udviklede wearable tech-løsninger, som kan minde én om knibeøvelser, en knibestribe, som en fodovergang, hvor man kan blive tiljult for sine knib, og en app, der kan forbindes til Novipels IoT-produkt, som måler kvindens knibemuskelatur. Altsammen en del af en større undersøgelse, der viser at én enkelt dims ikke løser det komplekse problem. Det kræver en vifte af tiltag, som kombinerer det tekniske med det humanfaglige.

IMPACT:

- Styrkelse af undervisernes og dermed uddannelsernes faglighed inden for problemløsning og innovation.
- Forskningsartikel af docent på KEA, Per Halstrøm, og Lektor i retorik på KU, Christine Isager, i det førende nordiske retoriktidsskrift *Rhetorica Scandinavica* (se: <https://www.retorikforlaget.se/sven-medrivende-form-for-knibeovelsler/>).
- Projektet har affødt konkrete produkter som nævnt ovenfor og er medieret i Nørrebros lokalavis (se: <https://mitnorrebro.dk/velkommen-til-noerrebros-nye-gade-knibestriben/>).
- Udvidet viden til samarbejdspartnere om teknologi, design thinking, co-design og innovation.

SAMARBEJDSPARTNERE:

Københavns Professionshøjskole, Københavns Universitet, Novipel



CASES

FOR FÅ KVINDER I BYGGEBRANCHEN, BYG

FORMÅL:

En forskningsundersøgelse af hvorfor kvinder ikke i langt højere grad vælger at blive uddannet inden for byggebranchen.

IMPACT:

- Målrette indsatsene med henblik på at rekruttere flere kvindelige studerende til de byggefaglige uddannelser på KEA; bygningskonstruktøruddannelsen, byggekoordinatoruddannelsen, byggeteknikeruddannelsen
- Bidrage til en øget diversitet på KEA
- Bidrage til en øget diversitet i byggebranchen Danmark. Bl.a. Entreprenørvirksomheder, bygherrer, arkitekt- og ingeniørtegnestuer, producenter
- Fokus på social bæredygtighed og ligestilling i byggebranchen

SAMARBEJDSPARTNERE:

MOE, JAKON og Armadan

FREMTIDENS BÆREDYGTIGE
FORBRUGERARKETYPER, DESIGN**FORMÅL:**

Projektet 'Fremtidens bæredygtige forbrugerarketyper' afdækker fremtidens bæredygtige forbrugere, deres adfærd og præferencer.

Målet er at afdække viden, som kan anvendes til at udvikle nye bæredygtige forretningsmodeller samt at sikre en målrettet produktudvikling og dermed fremme bæredygtig og ansvarlig design og produktion.

IMPACT:

- Projektet bliver udstillet på CIFF d. 2.-4. februar, hvor virksomheder vil få mulighed for en guidet tour af medvirkende studerende.
- Bidrager til øget forståelse for forbrugertyper igennem visualiserede arketyper.
- Bidrager til udvikling af uddannelser ift. bæredygtighed, forbrugere og forsyningskæder.

SAMARBEJDSPARTNERE:

Lifestyle & Design Cluster og Designskolen Kolding.

MATBRIDGE, TEKNIK

FORMÅL:

Projektets formål er at udvikle et digitalt værktøj, der kan øge bæredygtigheden i produkter.

IMPACT:

- Bedre grundlag for at produktudviklere og designere kan træffe beslutninger om det miljørigtige design
- Optimeret kortlægning af et produkts miljøbelastning i hele dets levetid
- Bygger bro mellem allerede etablerede materialedatabaser
- Mere kvantificeret, evidensbaseret sammenligningsgrundlag i forhold til materialevalg
- Nye designværktøjer som kan anvendes i branchen og i uddannelserne

SAMARBEJDSPARTNERE:

Grantadesign og Material Connexion

KUNSTIG INTELLIGENS OG KREATIVITET I
DESIGN PROCESSER, DIGITAL**FORMÅL:**

Projektet undersøger, hvordan kunstig intelligens som mindset og konkrete værktøjer, kan være med til at forbedre designprocessen hos digitale designvirksomheder.

Hidtil har man primært set teknologien anvendt til at understøtte kreative processer inden for den kunstneriske branche. Inden for bureauverdenen har mange virksomheder hørt om kunstig intelligens men har endnu ikke formået at inkorporere den på en fornuftig måde i deres designpraksis. Projektets viden om anvendelse af kunstig intelligens skal bidrage til:

- Digitale designbureauer. Både i forhold til slutbrugeren og til at forbedre virksomhedens interne processer.
- Udvikling af undervisningsforløb så studerende er klar til at bruge AI i deres praktik og fremtidigt arbejdsliv.

SAMARBEJDSPARTNERE:

Udvalgte digitale design bureauer

ANVENDT REGNSKABSPRAKSIS

REGNSKABSGRUNDLAG

Årsrapporten for Københavns Erhvervsakademi (KEA) er udarbejdet i overensstemmelse med de regnskabsregler og principper, som fremgår af Finansministeriets bekendtgørelse nr. 116 af 19. februar 2018 om statens regnskabsvæsen m.v. (regnskabsbekendtgørelsen), Uddannelses- og Forskningsministeriets vejledning af december 2020 om udarbejdelse af årsrapport for erhvervsakademier og professionshøjskoler og de nærmere retningslinjer i Finansministeriets Økonomisk Administrative Vejledning. Årsrapporten for Københavns Erhvervsakademi er aflagt i DKK.

Særligt om overgang til fælles kontoplan

KEA har implementeret den fælles kontoplan for uddannelsesinstitutioner under Uddannelses- og Forskningsministeriet med virkning fra 2021

Den fælles kontoplan omfatter dimensionerne art (statens kontoplan), delregnskab, sted og formål. Anvendelse af den fælles kontoplan sker i henhold til Uddannelses- og Forskningsstyrelsens konterings og fordelingsvejledning, inkl. tilhørende modeller og vejledninger.

Implementeringen af den fælles kontoplan medfører ikke ændring i indregning og måling, jf. regnskabsgrundlaget.

KEA har tidligere anvendt en anden formålsdimension. Opgørelsen af omkostninger på den nye formålsdimension kan ikke sammenlignes med tidligere år, hvorfor der i hoved- & nøgletaloversigten er udeladt tal for 2017-2019. Sammenligningstal for 2020 er tilpasset til de nye formålsdimensioner.

Særligt om implementering af en ny årsrapportskabelon

Årsrapporten for 2021 er aflagt i henhold til den fælles årsrapportskabelon for uddannelsesinstitutioner under Uddannelses- og Forskningsministeriet. Sammenligningstallene i resultatopgørelsen, balancen og noterne for året forud for implementeringen af den fælles årsrapportskabelon er genskabt ud fra principperne i den nye fælles kontoplan.

Generelt om indregning og måling

Regnskabet er udarbejdet med udgangspunkt i det historiske kostprisprincip. Aktiver indregnes i balancen, når det er sandsynligt, at fremtidige økonomi-

ske fordele vil tilflyde institutionen, og aktivets værdi kan måles pålideligt. Forpligtelser indregnes i balancen, når det er sandsynligt, at fremtidige økonomiske fordele vil fragå institutionen, og forpligtelsens værdi kan måles pålideligt.

Ved første indregning måles aktiver og forpligtelser til kostpris. Efterfølgende måles aktiver og forpligtelser som beskrevet for hver enkelt regnskabspost i det efterfølgende.

Visse finansielle aktiver og forpligtelser måles til amortiseret kostpris, hvorved der indregnes en konstant effektiv rente over løbetiden. Amortiseret kostpris opgøres som oprindelig kostpris med fradrag af afdrag og tillæg/fradrag af den akkumulerede afskrivning af forskellen mellem kostprisen og det nominelle beløb, der forfalder ved udløb. Herved fordeles kurstab og -gevinst over løbetiden.

Ved indregning og måling tages hensyn til forudsigelige tab og risici, der fremkommer, inden årsrapporten aflægges, og som be- eller afkræfter forhold, der eksisterer på balancedagen.

I resultatopgørelsen indregnes indtægter og udgifter som udgangspunkt i det regnskabsår, som de vedrører, uanset betalingstidspunktet. Taxametertilskud indregnes således i det regnskabsår, de vedrører i henhold til tilskudsreglerne.

Øvrige indtægter indregnes i resultatopgørelsen i takt med, at de indtjenes. Afgørelsen af, om indtægter anses som indtjent, baseres på følgende kriterier:

- Der foreligger en forpligtende salgsaftale,
- Salgsprisen er fastlagt,
- Levering har fundet sted inden regnskabsårets udløb, og
- Indbetalingen er modtaget, eller kan med rimelig sikkerhed forventes modtaget.



Indtægter indregnes herudfra i resultatopgørelsen i takt med, at de indtjenes, herunder indregnes værdireguleringer af finansielle aktiver og forpligtelser, der måles til dagsværdi eller amortiseret kostpris. Endvidere indregnes i resultatopgørelsen alle omkostninger, der er afholdt for at opnå årets indtjening, herunder afskrivninger, nedskrivninger og hensatte forpligtelser samt tilbageførsler som følge af ændrede regnskabsmæssige skøn af beløb, der tidligere har været indregnet i resultatopgørelsen.

Virksomhedstyper

Virksomhedstyper anvendes i overensstemmelse med de principper, der er beskrevet i Uddannelses- og Forskningsministeriets Konterings- og fordelingsvejledning. Modtagne tilskud og tilsagn fra eksterne bevilingsgivere, herunder indtægter fra samarbejdsaftaler, hvor der fra bevilingsgivers side er knyttet betingelser til anvendelsen, indregnes, i takt med at omkostningerne afholdes. Deltagerbetaling ved deltidsuddannelser, salgsvirksomhed i øvrigt samt huslejeindtægter indregnes som indtægt i den periode, indtægten vedrører. Virksomhedstyper omfatter:

- Almindelig virksomhed
- Tilskudsfinansieret forskning
- Andre tilskudsfinansierede aktiviteter
- Indtægtsdækket virksomhed

Leasing

Institutionens leasingkontrakter betragtes som operationel leasing. Ydelser i forbindelse med operationel leasing indregnes i resultatopgørelsen over leasingperioden. Leasingforpligtelsen i kontraktperioden oplyses i en note.

Omregning af fremmed valuta

Transaktioner i fremmed valuta er i årets løb omregnet til transaktionsdagens kurs. Gevinster og tab, der opstår mellem transaktionsdagens kurs og kursen på betalingsdagen, indregnes i resultatopgørelsen som en finansiell post.

Tilgodehavender, gæld og andre monetære poster i fremmed valuta, som ikke er afregnet på balancedagen, omregnes til balancedagens kurs. Forskelle mellem balancedagens kurs og transaktionsdagens kurs indregnes i resultatopgørelsen som en finansiell post.

Afledte finansielle instrumenter

Afledte finansielle instrumenter måles ved første indregning i balancen til kostpris og efterfølgende til dagsværdi. Afledte finansielle instrumenter indregnes under henholdsvis andre tilgodehavender og anden gæld. Ændringer i dagsværdien af afledte finansielle instrumenter, der er klassificeret som og opfylder betingelserne for sikring af dagsværdien af et indregnet aktiv eller en indregnet forpligtelse, indregnes i resultatopgørelsen sammen med ændringer i værdien af det sikrede aktiv eller den sikrede forpligtelse. Ændringer i dagsværdien af afledte finansielle instrumenter, der er klassificeret som og opfylder betingelserne for sikring af fremtidige transaktioner, indregnes direkte på egenkapitalen. Når de sikrede transaktioner realiseres, indregnes de akkumulerede ændringer som en del af kostprisen for de pågældende regnskabsposter.

Segmentoplysninger

I de særlige specifikationer gives resultatoplysninger på følgende segmenter:

- Almindelig virksomhed
- Tilskudsfinansieret forskningsvirksomhed
- Andre tilskudsfinansierede aktiviteter
- Indtægtsdækket virksomhed - IDV

Poster, som fordeles både ved direkte og indirekte opgørelse, omfatter omkostninger i alt. De poster, som fordeles ved indirekte opgørelse, sker ud fra fordelingsnøgler fastlagt ud fra omsætningen.

RESULTATOPGØRELSEN

Omsætning

Omsætning indregnes i resultatopgørelsen, såfremt de generelle kriterier er opfyldt, herunder at levering og risikoovergang har fundet sted inden regnskabsårets udgang, beløbet kan opgøres pålideligt og forventes modtaget. Der foretages fuld periodisering af tilskud, jævnfør dog afsnittet "Generelt om indregning og måling".

Omkostninger

Omkostninger indregnes i takt med afholdelsen. Omkostningerne omfatter de omkostninger, der er medgået til at opnå årets omsætning (indtægter), herunder løn og andre lønafhængige omkostninger, afskrivninger og øvrige omkostninger.

Omkostningerne er fordelt på formålene:

- Uddannelse
- Forskning og udvikling
- Formidling og vidensudveksling
- Kostafdeling og kollegier
- Generelle fællesomkostninger
- Bygninger og bygningsdrift

Omkostningerne er så vidt muligt henført direkte til de enkelte formål. Hvor det ikke har været muligt at henføre omkostningerne direkte, er der anvendt fordelingsnøgler, der er baseret på omsætning, lønninger/løn-timer, eller antal STÅ. Principperne for fordelinger er uændrede i forhold til tidligere år.

Finansielle poster

Finansielle indtægter og omkostninger omfatter renter, samt amortisering af realkreditlån.

BALANCEN

Materielle anlægsaktiver

Materielle anlægsaktiver måles til kostpris med fradrag af akkumulerede af- og nedskrivninger.

Kostpris omfatter anskaffelsesprisen samt omkostninger direkte tilknyttet anskaffelsen indtil det tidspunkt, hvor aktivet er klar til at blive taget i brug. Afskrivningsgrundlaget, som opgøres som kostpris reduceret med eventuel restværdi, fordeles lineært over aktivernes forventede brugstid, der udgør:

Bygninger	40-50 år
Bygningsinstallationer m.v.	10-20 år
Indretning af lejede lokaler	Lejemålets løbetid (dog maksimalt 10 år)
Udstyr og inventar	3-5 år

På bygninger anvendes en scrapværdi på 33 pct.. Der afskrives ikke på grunde.

Aktiver med en anskaffelsessum på under 50.000 kr. eksklusive moms omkostningsføres i anskaffelsesåret.

Institutionen har i forbindelse med anvendelse af kriteriet på 50.000 kr. besluttet ikke at anvende bunkningsprincippet.

Af- og nedskrivninger samt tab ved salg af materielle anlægsaktiver indregnes i resultatopgørelsen under de enkelte omkostningsgrupper. Gevinst ved salg af anlægsaktiver indregnes i resultatopgørelsen under andre indtægter.

Nedskrivning af anlægsaktiver

Den regnskabsmæssige værdi af materielle anlægsaktiver gennemgås årligt for at afgøre, om der er indikation af værdiforringelse udover det, som udtrykkes ved normal afskrivning.

Hvis dette er tilfældet, foretages nedskrivning til den lavere genindvindingsværdi. Genindvindingsværdien for aktivet opgøres som den højeste værdi af nettosalgsprisen og kapitalværdien. Såfremt det ikke er muligt at fastsætte genindvindingsværdien for det enkelte aktiv, vurderes nedskrivningsbehovet for den mindste gruppe af aktiver, hvor det er muligt at opgøre genindvindingsværdien.

Finansielle anlægsaktiver

Finansielle anlægsaktiver består af deposita og måles til kostpris.

Tilgodehavender

Tilgodehavender måles i balancen til amortiseret kostpris eller en lavere nettorealiseringsværdi, hvilket her svarer til pålydende værdi med fradrag af nedskrivning til imødegåelse af tab.

Nedskrivninger til tab opgøres på grundlag af en individuel vurdering af de enkelte tilgodehavender samt for tilgodehavender fra salg tillige med en generel nedskrivning baseret på institutionens erfaringer fra tidligere år.

Andre eksternt finansierede projekter

For projekter med eksternt finansiering indregnes løbende indtægter lig omkostninger tillagt et eventuelt overhead- eller fradraget en eventuel egenfinansiering. Det enkelte igangværende projekt indregnes i balancen under tilgodehavender eller gældsforpligtelser afhængig af, om nettoværdien, opgjort som salgssummen med fradrag af modtagne forudbetalinger, er positiv eller negativ.

Forklaring:

Overskudsgrad: Resultat for ekstraordinære poster x 100 / Omsætning i alt

Likviditetsgrad: Omsætningsaktiver x 100 / Kortfristede gældsforpligtelser i alt ekskl. feriepengeforpligtelser

Soliditetsgrad: Egenkapital ultimo x 100 / Samlede aktiver

Finansieringsgrad: Langfristede gældsforpligtelser x 100 / Materielle anlægsaktiver

Periodeafgrænsningsposter (aktiv)

Periodeafgrænsningsposter indregnet under aktiver omfatter afholdte omkostninger, der vedrører efterfølgende regnskabsår. Periodeafgrænsningsposter måles til kostpris.

Finansielle gældsforpligtelser

Fastforrentede lån, som realkreditlån og lån hos kreditinstitutter indregnes ved lånoptagelsen med det modtagne provenu med fradrag af afholdte transaktionsomkostninger. I efterfølgende perioder måles lånene til amortiseret kostpris svarende til den kapitaliserede værdi ved anvendelse af den effektive rente, således at forskellen mellem provenuet og den nominelle værdi (kurstabet) indregnes i resultatopgørelsen over låneperioden.

Periodeafgrænsningsposter (passiv)

Periodeafgrænsningsposter indregnet under forpligtelser omfatter modtagne indtægter til resultatføring i efterfølgende regnskabsår. Periodeafgrænsningsposter måles til kostpris.

Øvrige gældsforpligtelser

Øvrige gældsforpligtelser måles til amortiseret kostpris, der i al væsentlighed svarer til nominal værdi.

PENGESTRØMSOPGØRELSE

Pengestrømsopgørelsen viser institutionens pengestrømme for året opdelt på drifts-, investerings- og finansieringsaktivitet, årets forskydning i likvider samt institutionens likvider ved årets begyndelse og slutning.

Pengestrøm fra driftsaktivitet

Pengestrømme fra driftsaktiviteten opgøres som resultatet reguleret for ikke-kontante resultatposter som af- og nedskrivninger, hensættelser samt ændring i driftskapitalen, renteindbetalinger og -udbetalinger samt ekstraordinære poster. Driftskapitalen omfatter omsætningsaktiver minus kortfristede gældsforpligtelser eksklusiv de poster, der indgår i likvider.

Pengestrøm fra investeringsaktivitet

Pengestrømme fra investeringsaktiviteten omfatter pengestrømme fra køb og salg af materielle og finansielle anlægsaktiver.

Pengestrøm fra finansieringsaktivitet

Pengestrømme fra finansieringsaktiviteten omfatter pengestrømme fra optagelse og tilbagebetaling af langfristede gældsforpligtelser.

Likvider

Likvider omfatter likvide beholdninger.

RESULTATOPGØRELSE FOR 2021

	NOTE	2021 T.KR	2020 T.KR
Statstilskud	1	391.471	382.900
Øvrige tilskud	2	2.980	2.416
Salg af varer og tjenesteydelser	3	1.637	4.199
Andre indtægter	4	74.690	50.075
Dritsindtægter i alt		470.778	439.590
Uddannelse	5	285.511	249.558
Forskning og udvikling	6	13.824	12.671
Formidling og videnudveksling	7	9.815	8.413
Kostafdeling og kollegier	8	701	3.707
Generelle fællesomkostninger	9	65.095	51.075
Bygning og bygningsdrift	10	87.095	93.179
Driftsomkostninger i alt	11	462.041	418.603
Resultat før finansielle poster		8.737	20.987
Finansielle indtægter	12	-	651
Finansielle omkostninger	12	- 1.127	- 4.151
Årets resultat		7.610	17.487

BALANCE PR. 31.12.2021

	NOTE	2021 T.KR	2020 T.KR
AKTIVER			
Indretning af lejede lokaler		8.870	9.336
Grunde og bygninger		136.480	136.351
Undervisningsudstyr		9.804	7.869
Andet udstyr og inventar		2.301	1.737
Anlægsaktiver under opførelse		21.665	7.852
Materielle anlægsaktiver	13	179.120	163.145
Deposita	14	19.725	24.519
Finansielle anlægsaktiver		19.725	24.519
Anlægsaktiver i alt		198.845	187.664
Tilgodehavender fra salg af varer og ydelser	15	2.622	6.126
Andre tilgodehavender	16	1.605	1.706
Mellemregning med UVM		2.938	3.860
Periodeafgrænsningsposter	17	2.703	4.668
Tilgodehavender		9.868	16.360
Likvide beholdninger		80.889	129.866
Omsætningsaktiver		90.757	146.226
Aktiver i alt		289.602	333.890
PASSIVER			
Egenkapital		178.088	170.478
Egenkapital i alt		178.088	170.478
Hensættelser	18	10.602	14.906
Realkreditgæld	19	26.914	40.697
Langfristede gældsforpligtelser		26.914	40.697
Kortfristet del af langfristet gæld	20	2.059	2.005
Skyldig løn		1.043	902
Feriepengeforpligtelse		18.910	35.763
Kreditorer		17.000	20.943
Andre kortfristede gældsforpligtelser	21	8.430	9.133
Periodeafgrænsningsposter	22	26.556	39.063
Kortfristede gældsforpligtelser		73.998	107.809
Gældsforpligtelser i alt		100.912	148.506
Passiver i alt		289.602	333.890

PENGESTRØMSOPGØRELSE FOR 2021

	2021 T.KR	2020 T.KR
Årets resultat	7.610	17.487
Regulering af pengestrømsforhold:		
Afskrivninger og andre ikke-kontante driftsposter	15.721	17.122
Regnskabsmæssige reguleringer	-3.929	2.379
Pengestrømme fra driftsaktivitet før driftskapitalændringer	19.402	36.988
Driftskapitalændringer:		
Ændring i driftskapital vedrørende tilgodehavender	6.492	8.572
Ændring i driftskapital vedrørende kortfristede gældsforpligtigelser	-33.863	16.555
Pengestrøm fra driftsaktivitet	-7.969	62.115
Køb af materielle anlægsaktiver	-31.697	-15.585
Salg af materielle anlægsaktiver	-	-
Ændringer i finansielle anlægsaktiver	4.794	4.651
Pengestrømme fra investeringsaktivitet	-26.903	-10.934
Indfrielse af langfristet gæld	-43.078	-
Optagelse af langfristet gæld	30.000	-
Afdrag af langfristet gæld	-1.027	-2.036
Pengestrømme fra finansieringsaktivitet	-14.105	-2.036
Ændring i likviditet	-48.977	49.145
Likvider 01.01	129.866	80.721
Likvider 31.12	80.889	129.866

EGENKAPITALOPGØRELSE FOR 2021

Egenkapital pr. 31.12.1990	546	546
Overført resultat		
Saldo primo	169.932	149.607
Indfrielse af renteloft	0	2.838
Årets resultat	7.610	17.487
Saldo ultimo	177.542	169.932
Egenkapital i alt	178.088	170.478

NOTER

	2021 T.KR	2020 T.KR
1. Statstilskud		
Uddannelsestilskud, heltidsuddannelse	357.469	350.160
Uddannelsestilskud, deltidsuddannelse/åben uddannelse	10.828	8.093
Tilskud til forskning og udvikling	11.844	11.756
Særlige tilskud	11.330	12.891
	391.471	382.900
2. Øvrige tilskud		
Tilskud til forskning fra offentlige danske kilder mv.	603	748
Tilskud til forskning fra private danske kilder mv.	32	-
Tilskud til forskning fra EU	2.345	1.668
	2.980	2.416
3. Salg af varer og tjenesteydelser		
Kursusvirksomhed (indtægtsdækket virksomhed)	1.210	3.575
Øvrigt salg af varer og tjenesteydelser	427	624
	1.637	4.199
4. Andre indtægter		
Deltagerbetaling, heltidsuddannelse	7.663	5.496
Deltagerbetaling, deltidsuddannelse/åben uddannelse	64.124	40.755
Udlejning af lokaler og udstyr	58	-
Kostafdeling og kollegier	651	2.933
Øvrige indtægter	2.194	891
	74.690	50.075
5. Uddannelse		
Personaleomkostninger	224.304	200.330
Af- og nedskrivninger	5.196	5.201
Øvrige driftsomkostninger	56.011	44.027
	285.511	249.558
6. Forskning og udvikling		
Personaleomkostninger	10.584	10.357
Øvrige driftsomkostninger	3.240	2.314
	13.824	12.671
7. Formidling og videnudveksling		
Personaleomkostninger	5.238	3.926
Øvrige driftsomkostninger	4.577	4.487
	9.815	8.413
8. Kostafdeling og kollegier		
Personaleomkostninger	261	362
Øvrige driftsomkostninger	440	3.345
	701	3.707
9. Generelle fællesomkostninger		
Personaleomkostninger	41.593	39.210
Af- og nedskrivninger	22	-
Øvrige driftsomkostninger	23.480	11.865
	65.095	51.075
10. Bygninger og bygningsdrift		
Personaleomkostninger	8.893	5.973
Husleje	40.876	42.871
Af- og nedskrivninger	10.503	11.920
Øvrige driftsomkostninger	26.823	32.415
	87.095	93.179

	2021 T.KR	2020 T.KR
11. Artsopdeling af driftsomkostninger		
Personaleomkostninger	290.874	260.158
Husleje	40.876	42.871
Af- og nedskrivninger	15.721	17.122
Øvrige driftsomkostninger	114.570	98.453
	462.041	418.604
12. Finansielle poster		
Renteindtægter og andre finansielle indtægter	-	651
Finansielle indtægter i alt	-	651
Renteomkostninger og andre finansielle omkostninger	1.127	4.151
Finansielle omkostninger i alt	1.127	4.151
Resultat af finansielle poster	-1.127	-3.500

	INDRETNING AF LEJEDE LOKALER T.KR.	GRUNDE OG BYGNINGER T.KR.	UNDERVIS- NINGS UDSTYR T.KR.	ANDET UDSTYR OG INVENTAR T.KR.	ANLÆG UNDER OPFØRELSE T.KR.	TOTAL
13. Materielle anlægsaktiver						
Kostpris 01.01	26.142	198.071	51.437	6.616	7.852	290.118
Tilgang	0	0	5.570	1.067	25.058	31.695
Overført til/fra anlæg under opførelse	1.917	7.786	1.542	0	-11.245	0
Afgang	-1.827	-4.231	-23.478	-2.495	0	-32.031
Kostpris 31.12	26.232	201.626	35.071	5.188	21.665	289.782
Akk. af- og nedskrivninger 01.01	-16.807	-61.719	-43.568	-4.879	0	-126.973
Årets af- og nedskrivninger	-2.382	-7.658	-5.177	-503	0	-15.720
Tilbageførte af- og nedskrivninger	1.827	4.231	23.478	2.495	0	32.031
Akk. af- og nedskrivninger 31.12	-17.362	-65.146	-25.267	-2.887	0	-110.662
Bogført værdi 31.12	8.870	136.480	9.804	2.301	21.665	179.120
Kontantvurdering af grunde og bygninger pr. 31. 12. 2021						239.500

	2021 T.KR	2020 T.KR
14. Deposita	19.725	24.519
Deposita vedrørende lejemaal	19.725	24.159
<i>Heraf opført som finansielt anlægsaktiv</i>	19.725	24.519
15. Tilgodehavender fra salg af varer og ydelser	2.679	6.126
Tilgodehavender fra salg af varer og ydelser m.v.	-57	-
Reserveret til tab på tilgodehavender	2.622	6.126
16. Andre tilgodehavender	1.154	1.037
Refusioner	451	669
Andre tilgodehavender	1.605	1.706

	2021 T.KR	2020 T.KR
17. Periodeafgrænsningsposter		
Forudbetalte omkostninger	2.703	4.668
	2.703	4.668

18. Hensatte forpligtelser		
Kontraktlige forpligtelser og lejeforpligtelser		
Reetablering af lejemål	9.792	14.058
Løn – åremål	810	848
	10.602	14.906

19. Gæld til realkreditinstitutter

LÅN NR.	EJENDOM	ISIN-KODE	VALUTA	RENTE (%)	FAST/ VARIABEL RENTE	BIDRAG (%)	AFDRAGS- FRIHED	HOVEDSTOL (MIO. KR.)	RESTGÆLD (MIO. KR.)	UDLØB
142080009	Lygten 16 2400 KBH NV	095 2214	DKK	0 %	variabel rente	0,4	Nej	30	28,97	2036

20. Kortfristet del af langfristet gæld til realkreditinstitutter	2021 T.KR	2020 T.KR
Kortfristet del af gæld til realkreditinstitutter	2.059	2.005
	2.059	2.005

21. Anden kortfristet gæld		
Igangværende tilskudsaktivitet	152	1.389
Skyldige omkostninger	1.919	2.068
Skyldig moms	601	1.007
A-skat, ATP, Pension m.m.	5.714	4.336
Øvrig kortfristet gæld	44	333
	8.430	9.133

22. Periodeafgrænsningsposter		
Mellemregning UVM	24.482	34.716
Forudbetalte indtægter	2.074	4.347
	26.556	39.063

23. Pantsætninger og sikkerhedsstillelser		
Prioritetsgæld er sikret ved pant i ejendomme.		
Regnskabsmæssig værdi af pantsatte ejendomme 31.12	66.936	85.131
Prioritetsgæld 31.12	28.973	43.078

24. Andre forpligtelser		
Kontraktlige forpligtelser og lejeforpligtelser		
Huslejeforpligtelser	55.636	77.279
Leasingforpligtelser for operationel leasing	64	148

25. Eventualaktiver og -forpligtelser		
Kautionsforpligtelser og sikkerhedsstillelser		
KEA har ingen kautionsforpligtelser eller sikkerhedsstillelser.		

Eventualforpligtelse

KEA har en igangværende sag hos Landsretten vedrørende reetableringsudgifter i forbindelse med udtrædelse af et lejemål. Udlejer har opgjort et krav på 2,3 mio. kr. KEA har afvist kravet og forventer at få medhold i sagen.

Hjemfaldsforpligtelse

På Københavns Erhvervsakademis ejendom beliggende på Prinsesse Charlottes Gade 38, er der fuld hjemfaldsforpligtelse til Københavns kommune, hvis ejendommen ikke bliver drevet som en uddannelsesinstitution.

SÆRLIGE SPECIFIKATIONER

	2021 T.KR	2020 T.KR	2019 T.KR	2018 T.KR
Indtægter og omkostninger på virksomhedstyper				
Almindelig virksomhed				
Indtægter	463.180			
Omkostninger	-456.330			
Resultat	6.850			
Tilskudsfinansieret forskningsvirksomhed				
Indtægter	1.369			
Omkostninger	1.633			
Resultat	-264			
Andre tilskudsfinansierede aktiviteter				
Indtægter	4.239			
Omkostninger	4.064			
Resultat	175			
Indtægtsdækket virksomhed (IDV)				
Indtægter	1.210	3.575	4.173	3.649
Omkostninger	-361	-3.050	-2.810	-2.183
Resultat	849	525	1.363	1.466
Akkumuleret resultat for IDV (egenkapital)	17.015	16.166	15.641	14.278
Lederløn				
Bestyrelse				
Antal eksterne bestyrelsesmedlemmer	9	9		
Udbetalt formandsvederlag	108	100		
Samlet udbetalt vederlag til øvrige eksterne medlemmer	291	192		
Chefer generelt				
Antal chefårsværk	29	31		
Samlede lønomkostninger til chefer, inkl. pension	24.902	25.111		
Tilskud til praksisnære og anvendelsesorienterede forsknings- og udviklingsaktiviteter, mio.kr.				
Modtaget tilskud fra UFM	11,8	11,8	11,6	11,5
Forbrug af tilskud fra UFM	12,0	11,6	11,6	11,5
Akkumuleret resultat	0,0	0,2	0,0	0,0
Personaleårsværk				
Antal årsværk inkl. ansatte på sociale vilkår.	491	455		
Andel årsværk i procent ansat på sociale vilkår.	2 %	2 %		

ÅRSRAPPORT 2021

1. KØBENHAVN N

Guldbergsgade 29 N

2. KØBENHAVN NV

Lygten 16

3. KØBENHAVN N

Prinsesse Charlottes
Gade 38

4. HELLERUP

Frederikkevej 8-10

5. BALLERUP

Baltorpevej 20A

